

Kristider i
staden under
1200-talet

Stridigheter kring
staden lämnar husen öde!

Barnen i
staden – så
lekte de

Med skridskor av ben
fick barnen fart på isen.

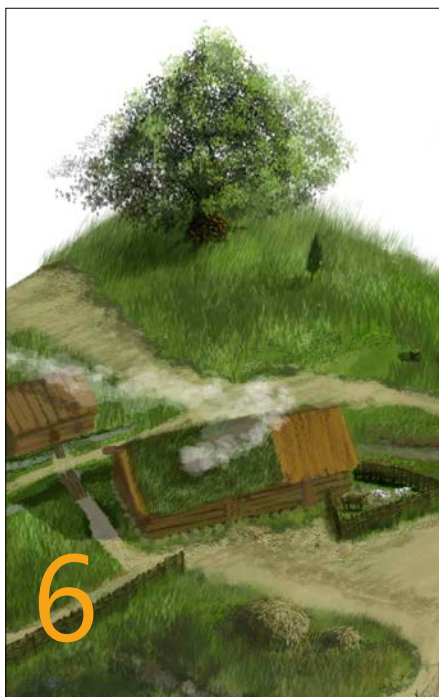
Vad fanns på
stadsbornas
matbord?

Mat och dryck på modet
i medeltidens Enköping.

MÄNNISKOR I MEDELTIDENS ENKÖPING



INNEHÅLL



Denna tidning ges ut av:

ARKEOLOGIKONSULT

Optimusvägen 14

194 34 Upplands Väsby

Tel: 08-590 840 41

e-post: info@arkeologikonsult.se

www.arkeologikonsult.se

REDAKTÖR: Anna Lagerstedt, Arkeologikonsult

LAYOUT: Ida Söderström, Arkeologikonsult

FOTO OCH ILLUSTRATION: Upphov anges vid respektive bild. Där inget annat anges, tillhör bilden Arkeologikonsult, enligt Creative Commons licens, CC BY.

FRAMSIDA: Arkeologen och illustratören Sverker Holmqvist mäter in ett flätverksstaket från 1200-talet som har anlagts tvärs över en stenlagd gata från 1100-talet.

BAKSIDA: Vi arkeologer har lämnat Enköping och kvarteret Fältskären, men kvar finns den nya kunskap som undersökningen har gett oss, bland annat i form av dessa återskapade medeltida skor. Rekonstruktion av Henrik Summanen och Sofia Berg, Historiska skor.

FASTIGHETSKARTAN: © Lantmäteriet Dnr:

50007066_140003

TRYCK: LaserTryck AB, Stockholm 2021

ISBN TRYCK: 978-91-986194-5-4

ISBN PDF: 978-91-986194-6-1

06 - EN TIDSRESA GENOM

ENKÖPINGS ÄLDSTA HISTORIA

En berättelse som tar sin början under slutet av 1000-talet och låter dig följa med till mitten av 1300-talet. Med hjälp av detaljrika illustrationer vill vi visa hur staden sakta växer fram i den del som kallas för kvarteret Fältskären.

22 - MEDELTIDA VARDAGSLIV

Följ med till den medeltida vardagen – till hus och gårdar, spel och nöjen och till huvudlössens mecka – där en kam av ben var av yttersta vikt för att sköta sin hygien.

34 - MEDELTIDENS ENKÖPINGSBOR STIGER FRAM I LJUSET

Här får du möta några historiska personer som bott i Enköping på medeltiden. Allt från välbärgade borgare, stadens fogde och hantverkare till personer som begått och blivit dömda för brott.

40 - BARNENS ENKÖPING

Av de barn som en gång lekte på Enköpings medeltida gator finns inte många spår kvar. Men enstaka föremål kan ändå låta oss ana att det även fanns tid för lek och nöjen i deras liv.



54



60



74

44 - SPINNA, VÄVA OCH SY...

Kvinnornas arbete med att framställa textilier och färdiga klädesplagg var ständigt pågående på stadsgårdarna. Om detta mödosamma arbete visar fynden av olika slags textilredskap.

50 - SKOMODE OCH SKOMAKARE

Flera par skor om året slet den medeltida stadsbon ut, och hade man inte råd med nya skor fick man laga de man hade.

54 - MEDELTIDA BLING-BLING

I den del av staden som vi har undersökt fanns knappt några dyrbara och praktfulla föremål. Men några föremål vittnar ändå om att den medeltida stadsbon gillade att pynta sig och uttrycka sin status.

60 - MAT OCH DRYCK

Du är vad du äter! Vi berättar om vad som stod på menyn för Enköpingsbon under medeltiden.

66 - STADENS KÖTTKONSUMTION OCH DJURHÅLLNING

De medeltida Enköpingsborna var inga veganer! Man hade egna djur på gårdarna, både för slakt och mjölkproduktion, men en stor del av måltidens köttprodukter köptes också in på den lokala marknaden.

70 - ENKÖPING

SOM HANDELSSTAD

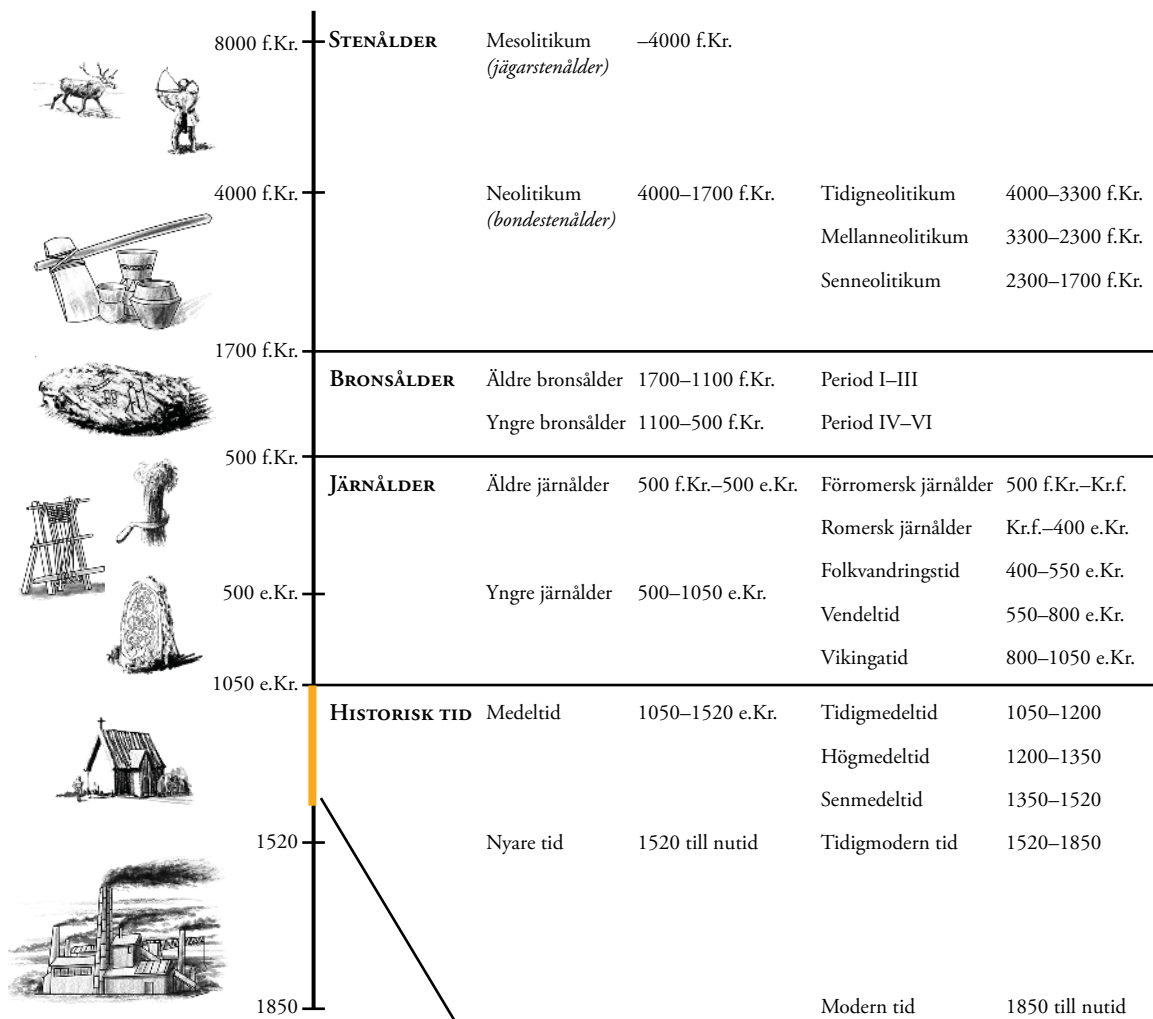
Ett litet fynd av en del av en våg är ett av de få föremål som vittnar om Enköping som handelsstad.

74 - SLUTORD

Och vad har vi då kommit fram till...



Fastighetskartan: ©Lantmäteriet MEDGIV-2020-9-05765.



En tidslinje över Sveriges historia. Den orange markeringen visar den period som vi har undersökt i kvarteret Fältskären.



En hink tillverkad av trälaggar som har fogats in i en träbotten och bundits om med vidjor. Den är 22 cm i diameter. Hinken hittades uppmervänd på golvet i ett hus från 1100-talet vid utgrävningarna för det nya Kammakartorget.

REDAKTÖREN HAR ORDET

V ar gick vattnet? Det var nog en av de vanligaste frågorna vi fick av besökare som kom förbi den arkeologiska utgrävningen på Pausparkeringen år 2013 och 2014. Andra frågor var: Hur gammal är staden? Vem grundade staden? Varför just här? Vilka var de första stadsborna? Vad åt man? Vad levde de av?

Några av de här frågorna kan vi nu försöka svara på efter att ha grävt ut en betydande del av staden och också lyckats hitta de hittills äldsta kända husen!

I den här tidningen kan du läsa en sammanfattning i populär form av vad som kom fram under asfalten på Pausparkeringen och hur det har skrivit om Enköpings historia. Vi kommer att berätta om hus och stadsgårdar, om tomter och gator, om vardagsliv

och fest, mat och dryck men också om människorna som levde i det medeltida Enköping i den del som senare under 1800-talet fick namnet kvarteret Fältskären.

Vår förhoppning är att du som bor i Enköping ska ryckas med i berättelsen om de människor som levde här innan dig och hur Enköping under äldsta medeltid var en betydande stad i det framväxande svenska riket. Berättelsen tar sin utgångspunkt i vår arkeologiska undersökning med utblickar till andra historiska källor och platser som hjälper oss att förstå vad som har hänt i den här delen av staden. ■



Anna Lagerstedt



Bilden visar en del av platsen där den arkeologiska utgrävningen genomfördes. Idag är den stora parkeringen borta, och där ligger nu ett nytt bostadsområde, intill det nyanlagda Kammakartorget.



EN TIDSRESA GENOM ENKÖPINGS ÄLDSTA HISTORIA

Vi har låtit en tecknare illustrera området utveckling med utgångspunkt i de lämningar vi har grävt fram. På de följande sidorna kan du följa utvecklingen i denna del av staden över 300 år! Det här var en viktig period i stadens historia som omfattar allt från att de första husen uppfördes till att en utvecklad stadsmiljö hade vuxit fram i Enköping.

ENKÖPING FÖRE ENKÖPING

Enköping ligger på en sluttning av Enköpingsåsen på den plats där åsen under medeltiden mötte en vik av Mälaren. Det landskap som mötte människor som kom till platsen – innan själva staden existerade – var ett öppet ängslandskap. I området växte glest med björk och ek samt buskar av en och hassel. Utmed strandlinjen fanns al och vide.

Området användes under vikingatiden (800–1050 e.Kr.) som betesmark och slåtteräng där man samlade in växter, gräs och sly för vinterfoder. Gräsmarken närmast vattnet var fuktig men lämpade sig utmärkt för säsongvis nyttjande. Vid utgrävningen kunde vi se avtryck efter klövar som borrar sig ner i sanden.

Var de människor som hade tillgång till ängsmarken vid denna tid vet vi inte men sannolikt fanns det bondgårdar i närheten.

Varför just här?

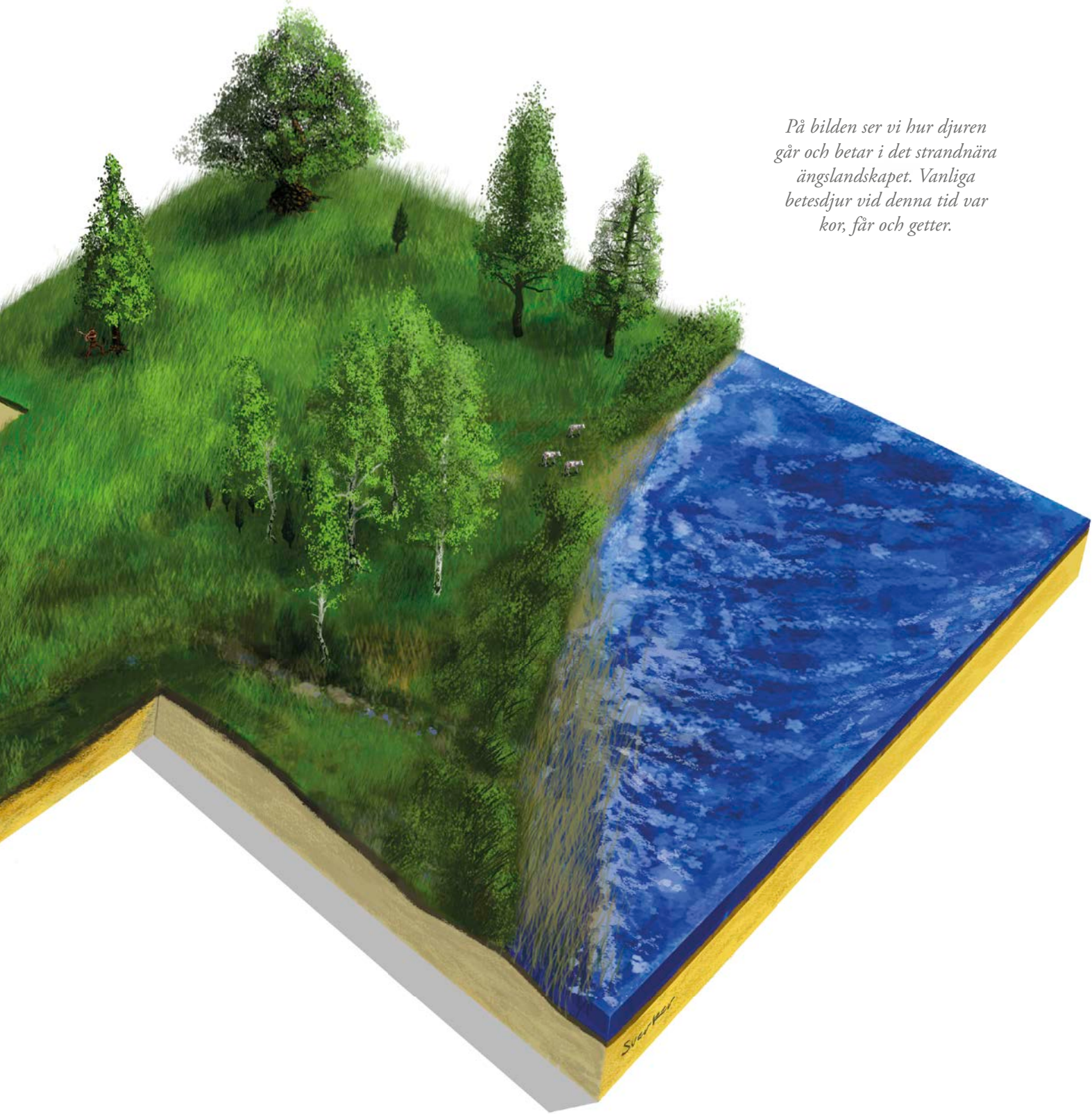
Enköpings goda läge för kommunikation mellan Enköpingsåsen och en vik av Mälaren har många gånger poängterats av forskare som betydelsefullt för stadens uppkomst. Dessutom anses förleden i stadens namn Ena betyda just vägknut. En äldre marknadsplats sägs också ha varit ursprunget till staden.

Inga av dessa påståenden har egentligen gått att bekräfta. Vad gäller Enköpingsåsens betydelse för fjärrhandeln norrut kan man se på en karta från 1600-talet över Åsunda härad att den äldsta kända huvudleden i denna riktning inte följer åsens sträckning. Den sträcker sig istället genom slättbygden norr och nordväst om Enköping upp mot Frösthults kyrka. Först på 1800-talets härads-karta är en väg på åsen utsatt. Att vattenlederna däremot har varit viktiga transportleder i området visar runstenarna, som under 1000-talet placerades ut längs vattendragen.

De äldsta kända marknaderna som vi känner till från Enköping hölls under 1400- och 1500-talen och det finns egentligen inga bevis för att det funnits en äldre marknadsplats här innan staden anläggs, även om det naturligtvis kan ha varit så.



Husens funktion kan ibland bestämmas med hjälp av rester efter insekter. På bilden syns en dyngbagge som har trivts bra i anslutning till gårdarnas fåhus.



På bilden ser vi hur djuren går och betar i det strandnära ängslandskapet. Vanliga betesdjur vid denna tid var kor, får och getter.



Marknad på isen. Illustration från Olaus Magnus Historia om de nordiska folken från 1555, 4:6. Av uppgifter i Enköpings tänkeböcker framgår att marknader vid denna tid hölls på isen utanför staden (Public Domain).

Ett ingenmansland?

En slutsats som vi har gjort är att staden har anlagts på en ”ny” plats – eller på en plats som fått en ny funktion – och att detta kan ha skett som ett gemensamt projekt mellan flera lokala stormän som valt ut en lämplig plats för ändamålet. Vi kan anta att läget för Enköping bland annat har valts utifrån att det funnits ett skyddat hamnläge.

Många gånger har arkeologer hittat bevis för hur städer växte fram på platser som tidigare, under senare delen av järnåldern omkring år 550–1050, framstod som centrala och betydelsefulla genom att det till exempel legat en storgård där eller att det varit en plats för rituella handlingar. De här platserna har arkeologerna kunnat identifiera genom stora gravfält, mäktiga begravningshögar, en koncentration av runstenar eller att de första stenkyrkorna i landskapet byggts här. Vissa ortnamn som Tuna eller Husby har också ansetts indikera viktiga platser.

I Enköpings absoluta närhet fanns inga sådana utmärkande centralplatser. Staden ligger också centrerat mitt emellan flera rika åkerbruksbygder där det, på ett visst avstånd från staden, ligger flera stora förhistoriska gravfält och också platsen för de första stenkyrkorna. I ett större perspektiv fanns platser med manifesta gravanläggningar, så kallade storhögar, eller med ortnamnet Husby på ett relativt jämt avstånd från Enköping. Det går därmed inte att identifiera någon naturlig föregångare till Enköping. Äldre forskning har föreslagit att byn Ena, väster om Enköping, skulle kunna vara en föregångare till staden och också gett staden dess namn.

En betydelsefull äldre tings- och marknadsplats kan istället ha funnits i Svinnegarns socken, sydväst om Enköping, och området kring storhögen ”Haralds hög” och det intilliggande Husby. I Svinnegarn finns



Haralds hög i Svinnegarns socken sydväst om Enköping. Foto av August Fredrik Schagerström år 1934, Upplandsmuseets arkiv i Morgongåva. Bild-ID SAF 2188 (Public Domain).

också en tidig romansk stenkyrka från 1200-talet. Att bygga stenkyrkor var kostsamt och komplicerat och har förslagsvis uppförts gemensamt av flera gårdar. Själva kyrkan med tillhörande kyrkogård har då rimligen anlagts på den dominerande storgården.

Enköping anlades dessutom på gränsen mellan Åsunda och Trögd härad. Härad var en slags administrativ indelning av landet som forskarna tror går tillbaka på ännu äldre indelning av landskapet. Att städer anläggs på häradsgränser är mycket vanligt under medeltiden, så var fallet bland annat med Västerås, Arboga, Nyköping, Norrköping, Linköping och Söderköping. Att anlägga en ny stad på en redan vedertagen gräns kan vara ytterligare ett tecken på att man strävat efter att hitta ett slags ingenmansland för det nya stadsprojektet! ■



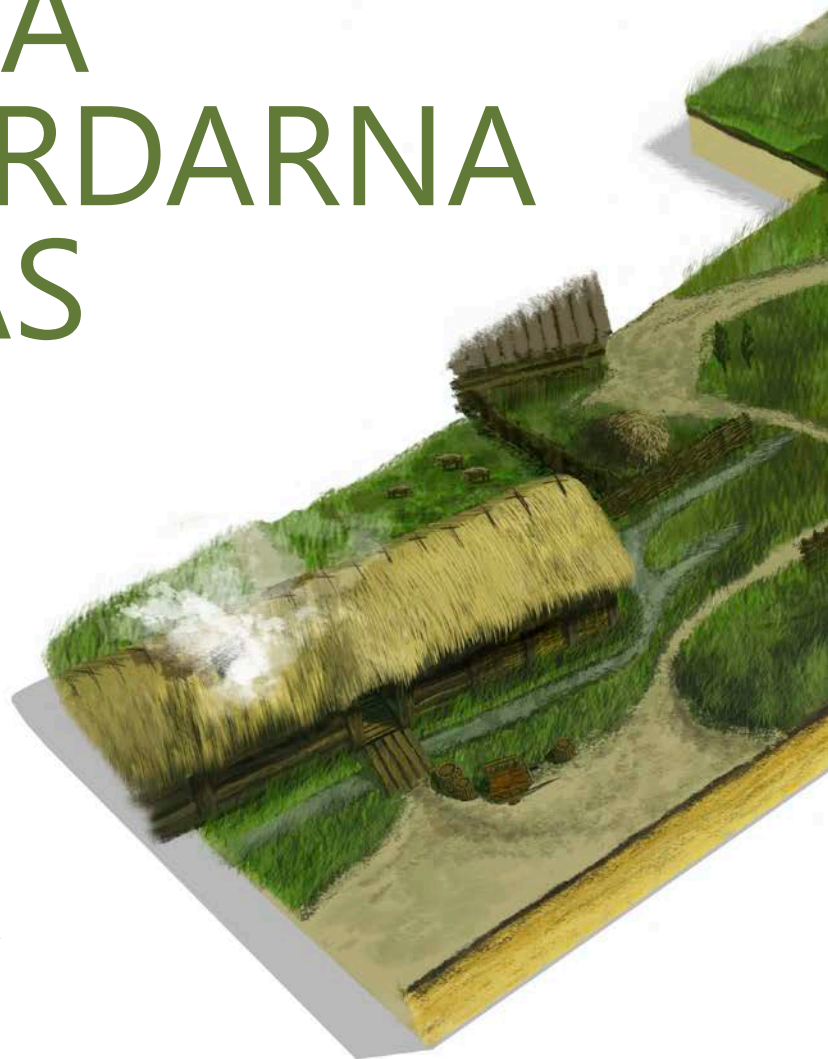
Ett av utgrävningens få fynd som kan dateras till vikingatiden är en blå pärla med vit korsformad dekor och öga. Pärlan kan dateras till slutet av 900-talet och har orientaliskt ursprung.



*Svinnegarns kyrka ligger sydväst om Enköping och uppfördes i början av 1200-talet.
Källa: Wikimedia (Public Domain).*

STADEN GRUNDAS ÅR 1050–1100: DE FÖRSTA STADSGÅRDARNA ETABLERAS

På bilden ser vi de två mer kompletta stadsgårdarna i förgrunden. Gårdarna såg ut som bondgårdarna på landsbygden. Bostadshuset till vänster har ett halmtäckt tak där röken stiger upp från bostadsdelen genom ett hål i taket. Skorstenar fanns inte på denna tid. Framför huset syns en del av det kraftiga dike som omgav huset och som markerade gränsen för tomten. Via en spång över diket gick man in i ett taktäckt utrymme som låg mellan bostadsdelen och fåhusdelen. Det stora huset till höger är också uppdelad i bostadsdel och fåhusdel. Några djur står i en fälla utanför fåhuset. Nere vid stranden finns några enklare konstruktioner som en brygga och några störrar där näten hänger på tork.



Vem grundade staden och varför?

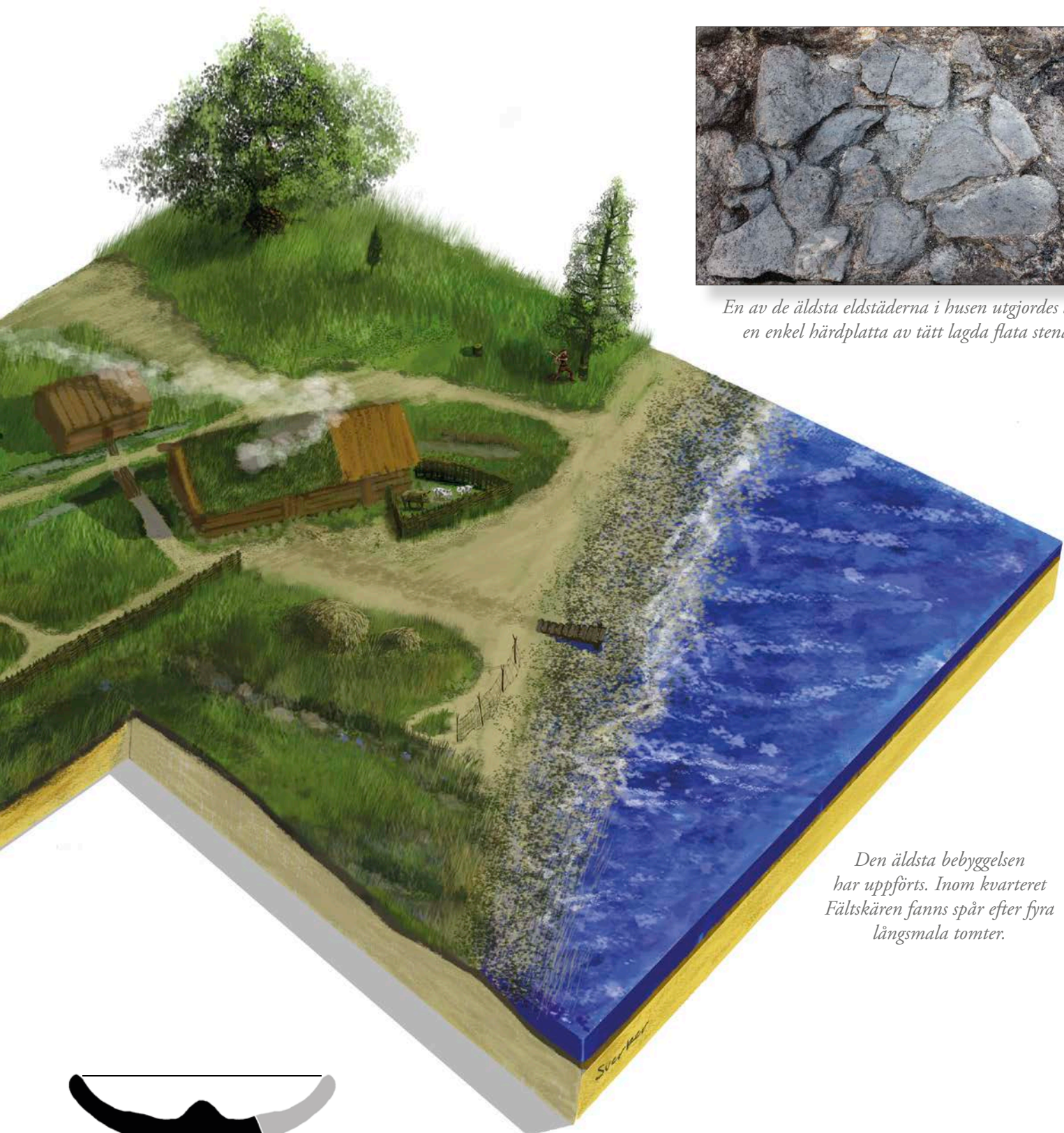
Vid mitten av 1000-talet bestämde sig någon eller några personer för att bygga en stad på platsen. Föreställningen om hur en stad skulle se ut hade man redan genom besök i andra städer. I Uppland hade staden Sigtuna redan existerat i nästan 100 år.

De äldsta städerna i Sverige och övriga Norden uppvisar stora likheter, exempelvis återkommer mönstret med långsmala tomter orienterade längs med en huvudgata och/eller en strandlinje. Vi kan anta att särskilda "lantmätare" hjälpte till att lägga ut stadens gatunät och tomter.

Det finns inga skriftliga uppgifter om vem som egentligen grundade staden. Kungamakten hade en svag ställning vid denna tid och härskade framför allt

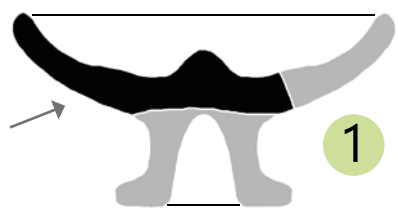
över Västergötland och Östergötland. Ett möjligt scenario är att några stormän som bodde på gårdar runt omkring Enköping tillsammans byggde staden i syfte att förbättra sina möjligheter till handel. Staden placerades på en utvald plats i anslutning till en skyddad vik av Mälaren. Här fanns goda möjligheter att både ta emot och skeppa gods och varor vidare. Senare under 1100-talet vet vi att Enköping var en betydelsefull plats för kyrkan, eftersom en av de tre prostarna i Uppsala stift bodde här.

Stadens mark var uppdelad på långsmala tomter som markerades med hjälp av grävda diken eller staket av flätade vidjor. Det var framför allt tomterna som skvallrade om att det här var en stad, i övrigt såg gårdarna ut ungefär som bondgårdarna på landsbygden.

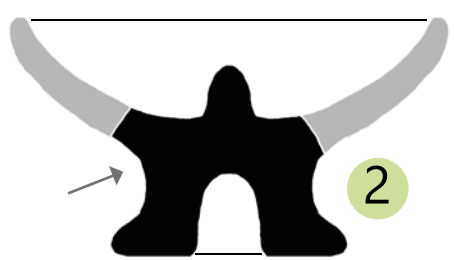


En av de äldsta eldstäderna i husen utgjordes av en enkel härdplatta av tätt lagda flata stenar.

Den äldsta bebyggelsen har uppförts. Inom kvarteret Fältskären fanns spår efter fyra långsmala tomter.



På bilden syns delar av tre oljelampor i keramik från perioden 1050–1200. De har varit utformade som en låg skål placerad på en trumpetformad ihålig fot, i mitten av skålen fanns en upphöjning. Lamporna användes för att lysa upp inne i de mörka bostadshusen.





På bilden undersöks ett smalt dike som sträckte sig längs med strandkanten. En svindlande tanke är att det är själva stadsdiket som grävdes för att märka upp den nya staden! På bilden syns även den yngre strandgatan och till vänster den stenförstärkta strandlinjen.

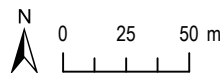
På tomterna låg huslängor som inrymde både bostad och fåhus. Att det fanns möjligheter att ställa djuren på gården visar att man varit bofast året runt. De djur vi har kunnat hitta spår efter är gris, får och get. Senare blev det vanligare med mindre hus och att varje hus hade en särskild funktion. Gårdarna i området låg glest och det fanns gott om allmän mark att röra sig på. Det faktum att gårdarna låg glest är något som skiljer sig från andra samtida städer. I samband med att kvarteret bebyggdes högg de flesta träd och buskage i området ner.

De stadsgårdar vi undersökte sträckte sig utanför gränsen för vårt undersökningsområde men vi kan anta att husen fortsatte fram till en marknadsgata som löpte genom staden. I andra medeltida städer har man kunnat se att det är handelsbodarna som ligger här. På de inre delarna av tomterna låg hushållets privata hus för boende och matlagning.

När man började bebygga den här delen av staden lade man också mycket möda på att förstärka strandkanten med stenläggningar och risbäddar. Syftet var att motverka den erosion av strandlinjen som avverkningen av växtligheten i området gett upphov till. Handlingen visar på en medveten markplanering av området där den kollektiva tillgången till stranden var viktig.

I Enköping kunde vi se att ett smalt dike grävdes i bebyggelsens utkant, parallellt med och i nära anslutning till strandlinjen. En kortare bit av ett flätverksstaket var bevarat i diket förlängning. Diket hade en kortvarig användning och fylldes strax igen. Det hade ingen praktisk funktion utan ska ses som en rättslig eller på annat sätt betydelsebärande gräns för staden. I det efterföljande skedet, i början av 1100-talet, anlades en stenlagd strandgata mitt över diket, vilket förstärker tolkningen av diket som administrativ gräns. ■

- Tomtgräns
- Stadsplan före 1800
- Kyrka 1100-tal
- Hypotetisk marknadsgata
- Enköpingsåsen
- Undersökningsområde



Kartan visar vattennivån 5 meter över havet vilket ungefär motsvarar början på 1000-talet. Vi kan se att vårt undersökningsområde ligger strandnära. Att vår undersökta yta inte ser ut att ha direkt kontakt med vattnet beror på att strandlinjen är modellerad efter dagens markyta, och då vi vet har det i alla städer skett omfattande utfyllnadsarbeten, blir kartbilden något missvisande. Att kvarteret Fältskären har legat i kontakt med stranden såg vi flera spår av vid underökningen. Ett exempel är att vi hittade flera snäckor i anslutning till strandkanten.

Ett annat exempel är att nivån på den strandgata som sträckte sig genom området var cirka 5 meter över havet, och alltså måste legat i nära anslutning till strandlinjen på 1100-talet. Hur detta kan ha sett ut kan du se på illustrationen på sida 16 och 17.

En av snäckorna vi hittade vid strandkanten.



EN STAD BLIR TILL

Exakt hur det gick till när staden Enköping grundades och marken delades upp i tomter vet vi ingenting om, men för Norges del kan vi läsa i Olov Haraldsons saga hur det gick till när kung Olov skulle återuppbygga Trondheim efter en tid av krigshärjningar. Han märkte då ut tomter till stadsgårdarna och gav dem till bönder, köpmän och andra som han tyckte om. Sagan är nedtecknad på 1200-talet men beskriver den politiska situationen i början på 1000-talet. Strax innan de första tomterna märks ut i Enköping!

EN TÄT STADSBEBYGGELSE VÄXER FRAM ÅR 1100–1200

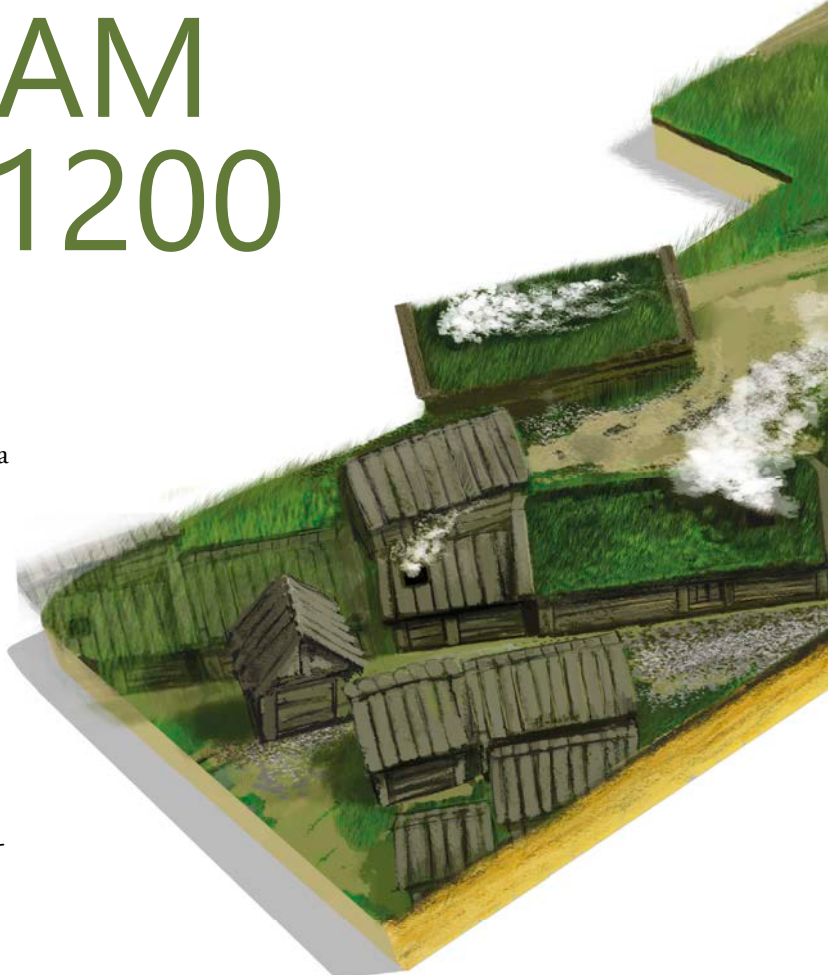
I början på 1100-talet skedde en kraftig ökning av antalet gårdar i området som ett resultat av att flera människor flyttade hit. Tomterna blev smalare och mer tätbebyggda. Mellan tomterna fanns smala passager belagda med kullersten eller med träbroläggning. Passagerna fungerade både som gångvägar mellan tomterna och som gårdsplaner framför husen där olika sysslor kunde utföras.

Till vänster i bilden ser vi hur en träbebyggelse trängs ihop i parallella rader. Varje rad med hus utgör en stadsgård på en tomt med en ägare. Hur det ser ut utanför bilden vet vi inte men sannolikt fortsätter husen hela vägen fram till en tidigmedeltida marknadsgata. Mellan några av husen kan vi ana stenlagda passager som gjorde att man kunde ta sig fram mellan de tätt byggda husen.

Till höger i bilden ser vi en fint stenlagd gata som löper parallellt med strandlinjen. Längs med gatans sidor finns större kantstenar. En båt har dragits upp på land vid gatans ände. I nedre delen av bilden syns den anslutande gränden. Gränden kantas av några enkla bodar.

Strandgatan – en föregångare till Torggatan

Längs med stranden anlades en fint stenlagd gata. Gatans sträckning återfinns på en karta från år 1800 som visar stadens utseende före en omfattande brand 1799. Efter branden upprättades en ny stadsplan med regelbundna rätvinkliga gator och kvarter. På kartan leder gatan fram till stadens torg, nuvarande Stora torget. Man kan säga att den gata som vi grävde fram



i området idag motsvaras av Torggatan. Men torget är sannolikt inte från stadens äldsta skede utan är av ett yngre datum.

Från strandgatan ledde en så kallad vattugränd upp mot den täta bebyggelsen. En vattugränd var en smal gata som kantades av bebyggelse och ledde ner mot vattnet.

Både strandgatan och vattugränden var gemensamma för stadens invånare. I Magnus Erikssons stadsplan från 1300-talet kan man läsa att de olika tomtägarna skulle sköta underhållet för den del av gatan som låg i anslutning till tomten. Tecken på en sådan uppdelning kan vi se i vissa av kullerstensgatornas stenläggningar där en mycket vällagd stenläggning tvärt kan övergå i en mer slarvigt lagd yta. Dessa övergångar kan ibland markeras av en tvärgående stenrad eller en plank. ■



Västra delen av strandgatan med fint lagda kantstenar. En träränna som kan ses till höger i bilden markerar gränsen mellan olika stadsbors ansvarsområden för gatans skötsel.

Bebyggelsen har tätat och stenlagda gator och gränder har lagts ut i kvarteret Fältskären.

VEM BODDE PÅ GÅRDARNA?

Marken i staden var uppdelad tomtvis mellan olika ägare. På varje tomt låg ett antal byggnader med olika funktioner som exempelvis bostadshus, fähus eller bodar för olika ändamål. En sådan grupp med hus kallas för en stadsgård.

På stadsgården bodde ofta tomtägaren själv med sin familj och sitt tjänstefolk. Det var också vanligt att gården sköttes av personer från ägarens hushåll, medan han själv bodde kvar på sin gård på landet och bara besökte staden vid speciella tillfällen. Stugor och bodar kunde också hyras ut till hantverkare eller köpmän som bodde i staden eller var på tillfälligt besök.



På kartan syns en röd markering som visar utgrävningssytan samt de hus och gator som fanns inom området under 1100-talet. I bakgrunden syns det medeltida gatunätet som vi känner det från gamla kartor. Vi kan se hur väl vår strandgata stämmer överens med föregångaren till dagens Torggata.

ÅR 1200–1250: STAGNATION OCH ÖDELÄGGELSE

Till vänster i bilden ser vi att husen ligger glesare än tidigare och att flera av tomterna ligger öde. I mitten av bilden har några bodar längs med vattugränden brunnit och byggnadsresterna har rivits ner. Ett nytt hus intill har ersatt de äldre bodarna. Till höger i bilden syns den stenlagda strandgatan som fortsatt var i bruk. I strandområdet finns rader med störrar som kan ha använts för att torka nät.

Under första hälften av 1200-talet skedde en nedgång i området med flera tomter som stod öde och hus som tilläts förfalla utan att byggas upp igen. Inom andra stadsgårdar fortsatte livet som vanligt och nya hus byggdes upp när de äldre husen ansågs förbrukade eller hade förstörts genom brand, något som var vanligt i de medeltida trästäderna.

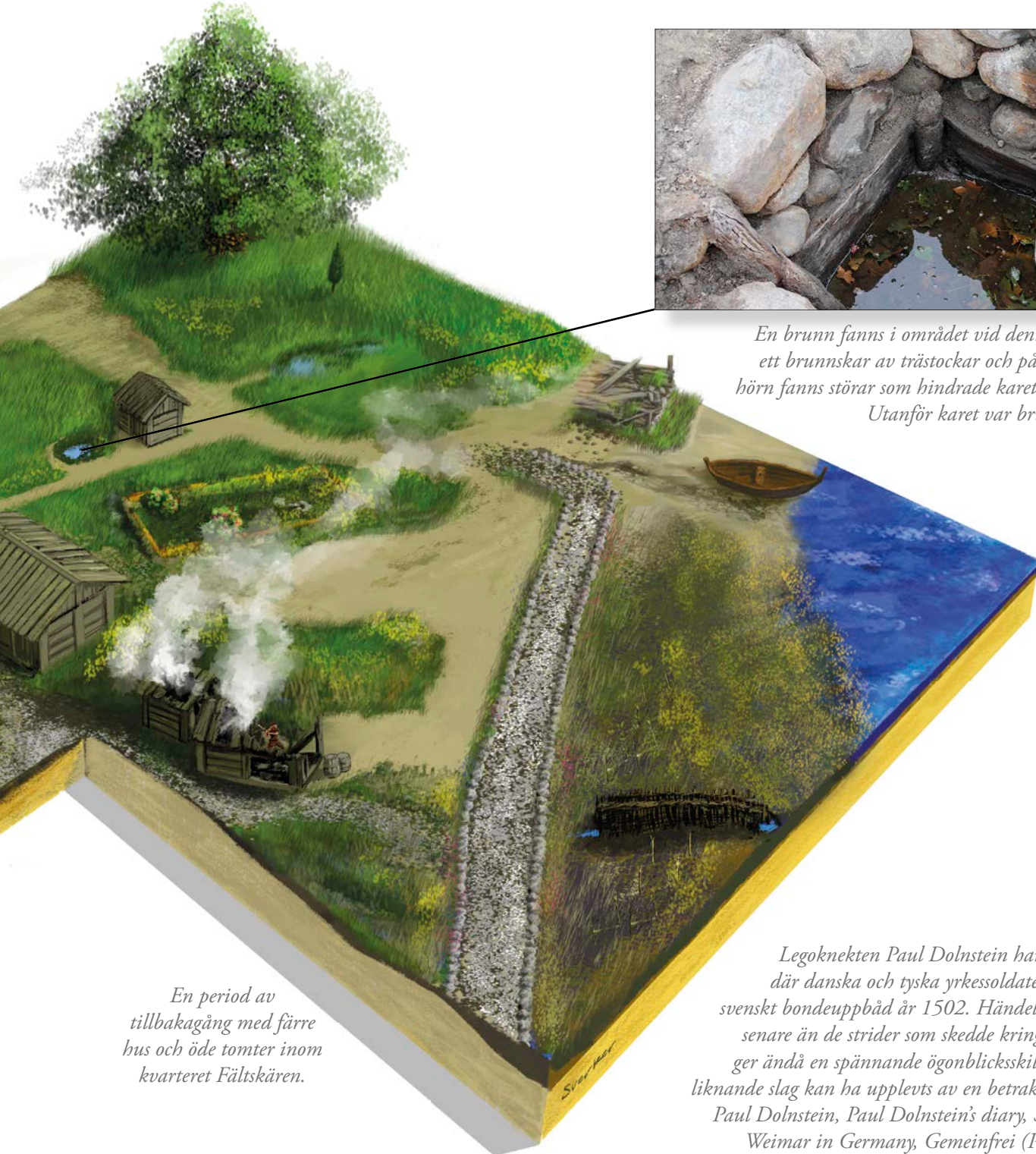
Under detta skede började man också kunna utnyttja området närmast stranden mer permanent i och med att marken hade blivit torrare. Detta berodde på att vattnet hade dragit sig tillbaka men också för att man medvetet fyllt ut marken med avfall och byggnadsmassor. Exempel på aktiviteter som lämpade sig väl att utföra nära vatten var hantering av fisk eller beredning av hudar.

Varför övergavs då gårdarna?

Vi tror att befolkningsminskningen beror på händelser i det omgivande samhället i en tid som präglades av stridigheter om kungamakten. Två av de stora slagen som skedde under perioden utspelade sig i Enköpings närhet (Gestilren år 1210 respektive Sparrsätra 1247). Oroligheterna ledde sannolikt till en lågkonjunktur i staden med bristande ekonomiska resurser till nya byggnationer. Flera av de personer som ägde eller bodde på tomter i staden kan också ha stupat vid stridigheterna.

Sedan mitten av 1100-talet hade en maktkamp rasat om kungatronen mellan medlemmar av olika släkter. De brukar kallas den sverkerska ätten efter Sverker den äldre, som mördades i Östergötland cirka 1156, och erikska ätten efter Erik den helige, som höggs ned i Uppsala cirka 1160. Maktkampen mellan de båda ätterna fick sitt slut vid slaget vid Gestilren år 1210 då Sverker den yngre Karlsson gjorde ett misslyckat försök att återta kungamakten från Erik Knutsson, då även han stupade. Gestilren har av flera forskare ansetts vara byn Gästre, strax utanför Fjärdhundra, cirka 13 km nordväst om Enköping.





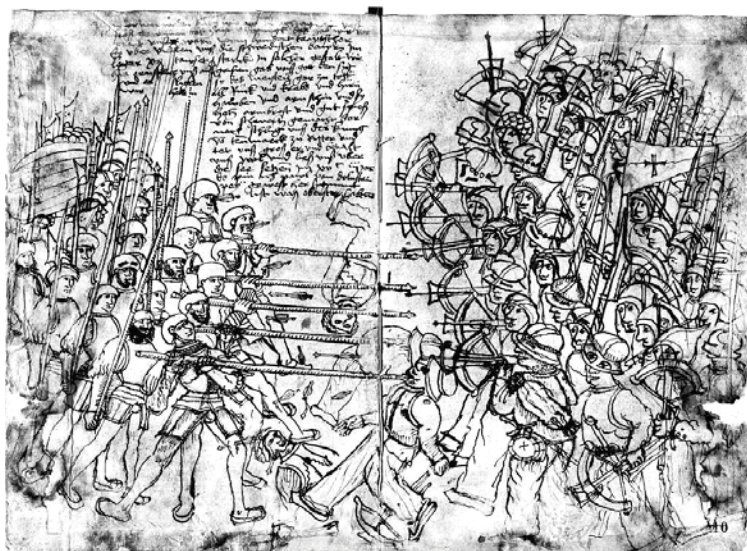
En period av tillbakagång med färre hus och öde tomter inom kvarteret Fältskären.



En brunn fanns i området vid denna tid. Den hade ett brunnskar av trästockar och på insidan av varje hörn fanns stövar som hindrade karet från att falla in. Utanför karet var brunnen stenskodd.

Legoknekten Paul Dolnstein har tecknat ett slag där danska och tyska yrkessoldater strider mot ett svenskt bondeuppbåd år 1502. Händelsen skedde långt senare än de strider som skedde kring Enköping men ger ändå en spännande ögonblicksskildring av hur ett liknande slag kan ha upplevts av en betraktare. Källa: Von Paul Dolnstein, Paul Dolnstein's diary, State Archives of Weimar in Germany, Gemeinfrei (Public Domain).

Under tiden som följde växte sig kungamakten allt starkare och blev alltmer centralstyrd och institutionell. En grupp stormän, den så kallade folkungaätten, motsatte sig den nya ordningen vilket leder till flera sammandrabbningar. Folkungarna besegrades 1247 vid slaget vid Sparrsätra då kung Erik Eriksson och hans närmaste man Birger (jarl) Magnusson besegrade folkungarna. I en nedteckning om händelsen cirka 40 år senare kan man läsa att: "Detta år förlorade Upplands allmoge vid Sparrsäter segern och sin frihet, och man pålade dem spannskatt, skeppsvist och flera bördor". Sparrsätra ligger cirka 10 km nordväst om Enköping. ■



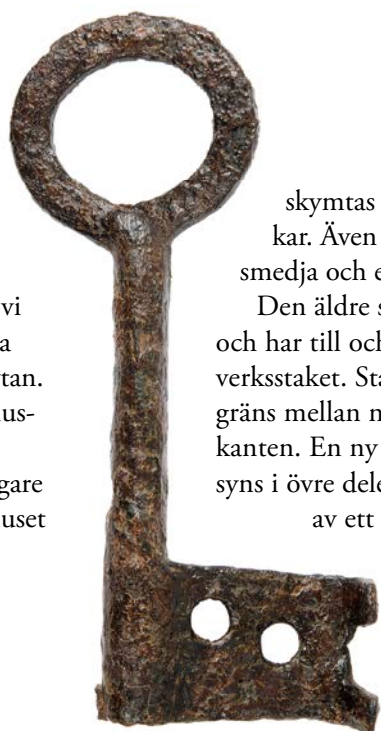
ÅR 1250–1350: EXPANSION OCH FÖRNYELSE

Från mitten av 1200-talet och framåt skedde ett uppsving i området med nya investeringar i hus och gator. De tidigare övergivna tomterna bebyggdes på nytt och nya tomter anlades på mark i strandzonen som nyligen blivit tillgänglig. Den tidigare sankna marken var nu helt torrlagd, både genom att vattnet hade dragit sig tillbaka men också genom att omfattande markberedning gjorts i området där jordmassor och avfallsmaterial lagts ut för att stabilisera marken.

De nya husen som byggdes höll sig inom de äldre tomtgränserna, vilket talar för det fanns en stabil struktur i staden som upprätthölls. En generell förändring som nu skedde var att delar av tomterna förblev obebyggda och istället skapades ett större område av bakgårdskaraktär. En annan stor förändring var att strandgatan togs ur bruk och att en ny allmän vattugränd tillkom i området. Det nya gatusystemet speglade ett förändrat behov av gatunätet i den växande staden, kanske var det viktigt att alla stadstomter hade en egen väg ner till stranden.

I den sista vyn över området möter vi en förändrad bild av stadsdelen. Till vänster i bilden framträder inte längre stadstomterna som långa rader av hus, utan endast med ett hus på varje tomt. Eftersom vi inte har undersökt hela tomterna kan vi anta att flera hus fanns utanför den undersökta ytan. Bakom husen finns en öppen yta för utomhusaktiviteter där några timmermän arbetar.

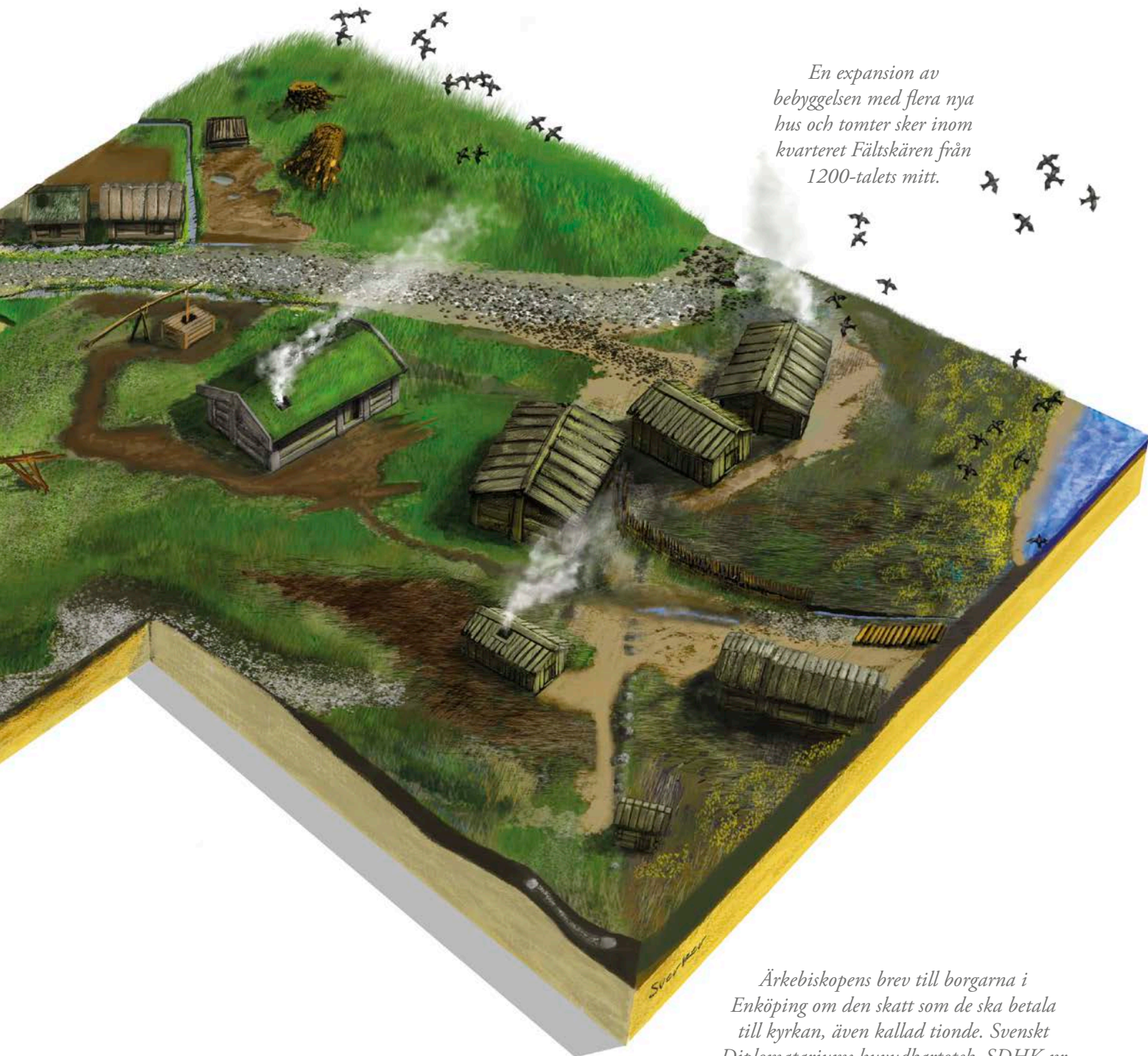
Till höger i bilden kan vi se hur den tidigare strandzonen har bebyggts med flera hus. I huset med torvtak bryggde man öl. Bakom huset



skymtas en brunn med ett timrat brunnskar. Även andra ekonomibyggnader som en smedja och ett torkhus fanns här.

Den äldre strandgatan hålls inte längre i bruk och har till och med blivit överbyggd av ett flätverksstaket. Staketet kan vara uppsatt som en gräns mellan nya tomter på den gamla strandkanten. En ny vattugränd har tillkommit vilken syns i övre delen av bilden. Några bodar inramade av ett vattenfyllt tomtdike kantar gränden.

En nyckel i järn till ett så kallat draglås som hittades utanför ett brygghus från perioden 1250–1350. Brygghuset syns mitt i bilden ovan.

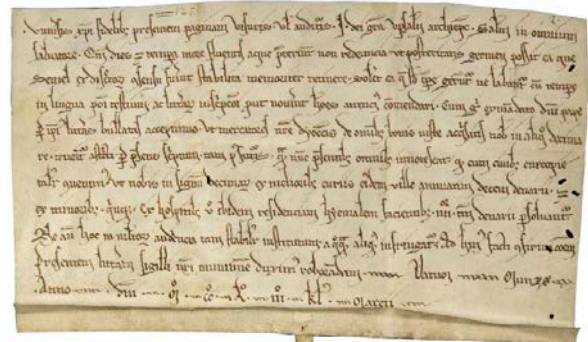


En expansion av bebyggelsen med flera nya hus och tomter sker inom kvarteret Fältskären från 1200-talets mitt.

Ärkebiskopens brev till borgarna i Enköping om den skatt som de ska betala till kyrkan, även kallad tionde. Svenskt Diplomatariums huvudkartotek, SDHK-nr 640 (år 1250). Foto av Riksarkivet.

Enköping i källorna

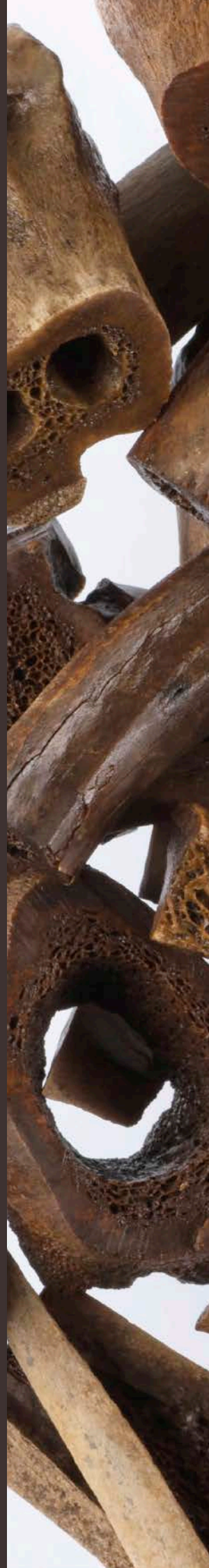
Från mitten av 1200-talet blir staden Enköping synligare i det skriftliga källmaterialet. I ett medeltida dokument från 1250 kungör ärkebiskopen i Uppsala att han med borgarna i Enköping (cives Enecopie) kommit överens om att han såsom tionde årligen skulle få tio penningar av stadens större gårdar, fem penningar av de mindre gårdarna och av i staden övervintrande främlingar fyra penningar. Dessa övervintrande främlingar kan ha varit europeiska köpmän som väntade på våren för att kunna återuppta sina handelsresor. ■





MEDELTIDA VARDAGSLIV

Det vi arkeologer gräver fram ur jorden är sällan de storslagna händelserna i människornas liv, utan istället deras vardagsliv – hur de bodde, deras sysslor, föremålen de omgav sig med eller tidsfördriv i form av enklare sällskapspel.





Hantverket med att producera föremål i ben- och horn har lämnat efter sig ett rikligt avfallsmaterial. Två av tärningarna på bilden har inte blivit helt färdiga då de saknar ögon.

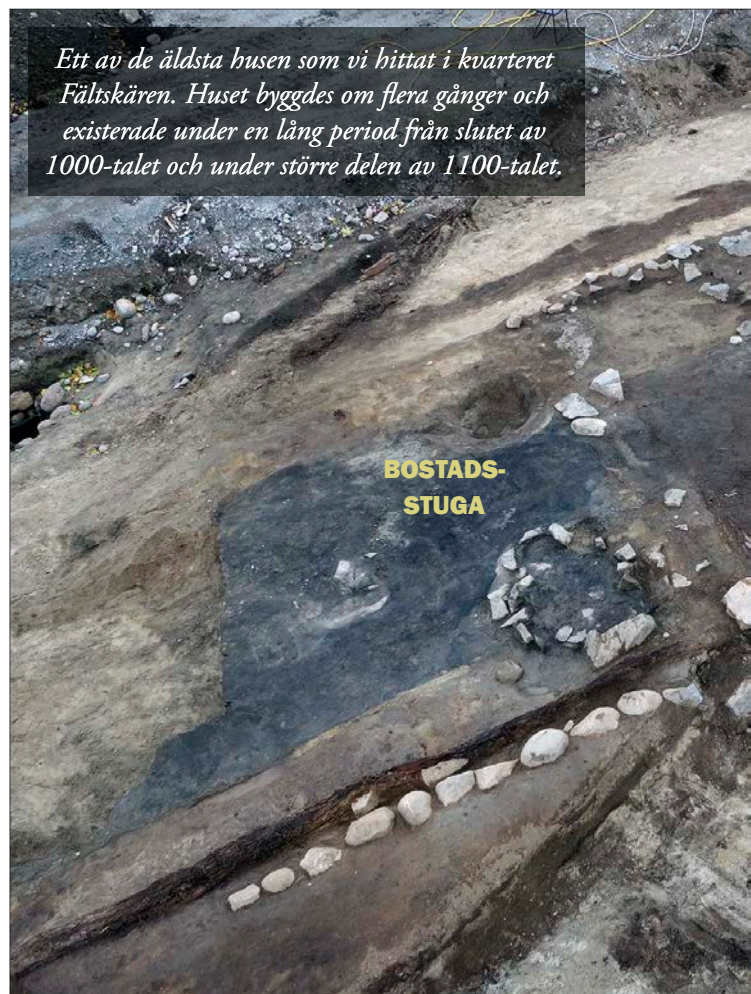
HUS OCH GÅRD I STADEN

Några av de äldsta husen i området utgjordes av långa huslängor som kunde dateras till andra hälften av 1000-talet. Husen skilde sig inte så mycket från hus på landsbygden vid denna tid. Längorna bestod av flera rum med olika funktioner, som bostad och fähus. Ingången till husen var gemensam för både djur och människor via en förstuga eller farstu. Från 1100-talet och framåt blev byggelsen mer varierad, med både små och stora hus.

Husens väggar var konstruerade på olika sätt, som med skiftesverk där liggande plankor var sammanfogade i ett ramverk eller med knuttimrade väggar. Det som fanns kvar för oss arkeologer att hitta var oftast bara några hål efter husens hörnstolpar eller den liggande träsyllen. I vissa fall fanns också rader av syllstenar som en grund för husets väggar. Stenarna gjorde att träsyllens skyddades bättre från röta, och därmed fick längre livslängd. Ibland hade vi tur och hittade rester efter mellanväggar som flätats med vidjor. De äldsta husen hade vanligtvis golv av trampad lera, men senare blev det vanligare med trägolv.

Huset på bilden är ett av de äldsta i området och uppfördes under slutet av 1000-talet. Det var ett ganska stort hus, tolv meter långt och fem meter brett. I huset fanns tre rum, en bostadsstuga, ett fähus och en mellanliggande förstuga. Stugan där man lagade mat och sov syns till vänster i bilden. Den ovala stencirkeln är resterna av en ugn där gårdens bröd har gräddats. Kvar fanns en stenlagd platta omgiven av stenar på högkant. Utanför fanns rikligt med kol som rakats ut sedan ugnen hettats upp. Mitt ute på lergolvet låg en öppen eldstad, som gett ljus och värme åt stugans innevanare, och där har de också kunnat laga sin mat.

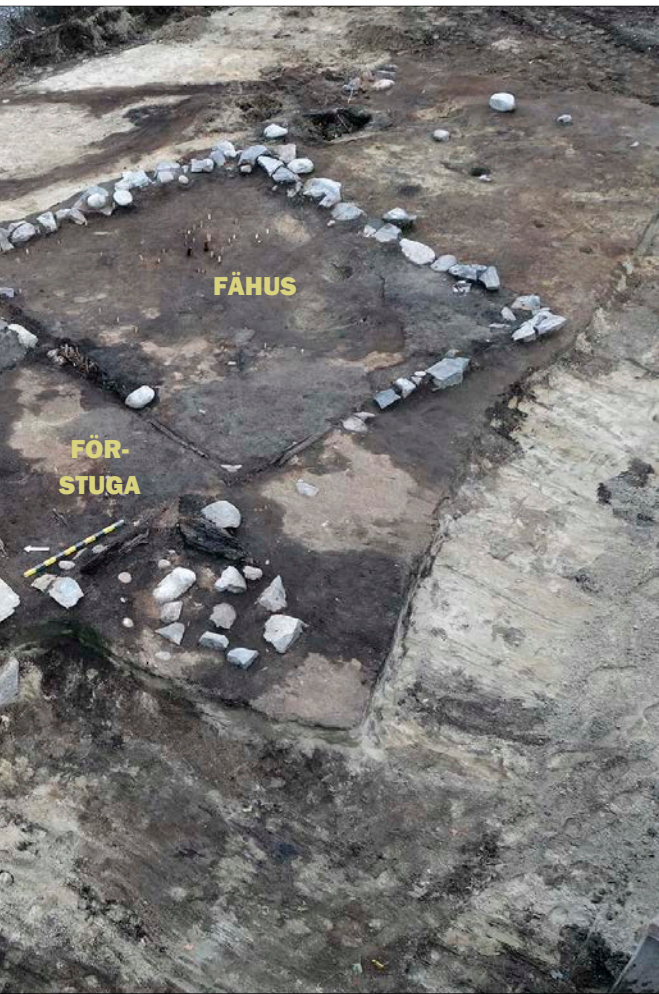
På golvet i stugan syns ett sotsvart lager, kanske har det brunnit i huset vid något tillfälle? Huset har stått kvar länge på samma plats och vid upprepade tillfällen har man reparerat golvet i stugan genom att lägga ut ny lera.



Ett av de äldsta husen som vi hittat i kvarteret Fältskären. Huset byggdes om flera gånger och existerade under en lång period från slutet av 1000-talet och under större delen av 1100-talet.



En detalj av väggen mellan förstugan och fähuset i det stora huset på bilden ovanför som var tillverkad av flätade vidjor.



*På bilden syns två knut-
timrade bodar från 1300-talet.*



*Knut mellan
två väggstockar.*



*På bilden syns rester av ett hus från
1100-talet med stensyll och lergolv.*



Översikt över dräneringssystem med trärännor.

Ingången till huset skedde genom förstugan där öppningen till fähuset låg direkt till höger. Mellan förstugan och fähuset fanns en vägg av flätade vidjor. På golvet låg det halm med intrampad gödsel, där spillning från gris kunde urskiljas. I fähuset fanns också rikligt med fröer från brunskära och nejlikerot. Båda arterna har frön som fastnar i pälsen på djur. Inte minst brunskäran kunde trassla in sig i ordentligt i fårens päls, vilket talar för att man hållit får på stadsgårdarna. Ibland kommer det fram spännande byggnadsdetaljer i jorden som det dräneringssystem med vattenrännor som omgav två hus från slutet av 1200-talet. Det bestod av två

trärännor som var sammanfogade i en rät vinkel. Den ena rännan hade en botten av en urholkad stock och sidor av träplank. Ett antal tvärlåar var infogade i rännan vilka höll sidoplankorna på plats. Rännan var fodrad med näver. Den andra rännan bestod av kantställda plankor som bildade en V-formad konstruktion. Två tresidiga tvärlåar var infogade i rännan vilka fungerat som underlag för rännans lock av bredare träplank.

Trärännorna fungerade som vattenrännor för att dränera de omgivande tomterna. Näverfodringen av den ena rännan och trälocket över den andra rännan visar att man har velat hålla vattenflödet fritt från föroreningar. Sannolikt har även den näverfodrade rännan varit helt övertäckt. ■

*Brunskära (på latin *Bidens tripartita*), är en sumpväxt som växer vid åar, dammar och sjöar samt på våt och näringsrik mark. Foto av Didier Descouens, Wikimedia (CC BY-SA 4.0).*



*Detalj och
principskiss
över en ränna
med urholkad
stock i botten.*



*Detalj och
principskiss över en
ränna med V-formade
planksidor.*





SPEL OCH NÖJEN



En trasig flöjt som hittades utanför ett hus från 1300-talet.



ett vanligt fynd från medeltida städer är tärningar och olika slags spelpjäser. Fynden visar att det fanns utrymme i människornas liv för nöjen och därmed en välbehövlig paus från arbetet. Att spela med tärning kallades för att dubbla. I Magnus Erikssons stadslag från omkring 1350 förbjöds spel om mer än en mark och även spel med omyndig eller egendomslös.

Om någon ändå doblade fick han böta tre marker. Hade man inte möjlighet att betala sina böter blev man satt i stocken och slagen. Tredje gången man åkte fast blev man tvungen att lämna staden. Dobblarebalken saknar motsvarighet i de lagar som gällde för människorna på landsbygden vilket antyder att problem med överdrivet spelande hörde stadslivet till.

Bilden är en del av en målning, av Pieter Bruegel den äldre, kallad "Barns lekar" från omkring 1560. Längst ner till vänster i bild ser vi två barn som leker med astragaler som var en medeltida variant av "kasta gris" (Public Domain).

OM NÅGON DOBLAR OM MERA ÄN EN MARK, BÖTE HAN TRE MARKER TILL TRESKIFTE SÅVÄL DEN SOM TAPPADE SOM DEN SOM VANN... FÖRMÅR INGEN AV DEM ATT BÖTA, SKALL HAN BLIVA SLAGEN VID STOCKEN, EN GÅNG OCH ÄNNU EN GÅNG, OCH TREDJE GÅNGEN FLY FRÅN STADEN. MAGNUS ERIKSSONS STADSLAG, DOBBLARE-BALKEN (CIRKA 1350).



Tärningarna på bilden är av lite olika storlekar och tillverkade i ben. Några ofärdiga ämnen syns också på bilden vilket visar att tärningar tillverkas i området. De är hittade i kulturlager från 1200–1350.

Det påträffades flera tärningar i kulturlager från 1200–1350 vid grävningen i Enköping. Tärningarna på bilden är av lite olika storlekar och tillverkade av ben. Under medeltiden fanns det två typer av tärningar, antingen med ettan på motsatt sida om tvåan eller som dagens tärningar med ettan på motsatt sida om sexan. Tärningarna på bilden är av båda typerna. Några ofärdiga ämnen syns också på bilden, vilket visar att tärningar tillverkats i området.

Den genomborrade benknotan på bilden är en astragal som användes som en slags tärning. En astragal är ett genomborrat asymmetriskt fotben från får, get



En astragal som har använts som en slags tärning. Den hittades i ett omrört lager med fynd från både medeltid och senare tider.

eller gris. Under medeltiden var det populärt bland barnen att leka med dessa. Det var en form av tärningsspel där man kastade iväg ett antal astragaler och beroende på hur de landade så fick man olika poäng. En modern variant av spelet är ”kasta gris”.

Ett lite annorlunda fynd var en flöjt som vi hittade på en träbelagd passage utanför ett hus från 1300-talet (se föregående sida). Flöjten är av ben och har fyra synliga hål. Vår flöjt är trasig och dåligt bevarad men en liknande flöjt i bättre skick har hittats i kvarteret Kaplanen i Enköping. Denna flöjt är från senare delen av medeltiden (1400–1500-tal). ■



Även brädspel var vanligt under medeltiden, som bräde (backgammon) och damspel. Spelbrickan på bilden är av ben och kan höra till ett sådant brädspel. Den är hittad i ett omrört lager med fynd från både medeltid och senare tider.

En medeltida flöjt från kvarteret Kaplanen i Enköping. Foto av Annica Ewing, Statens historiska museer. F-ID 145918. Bilden är beskuren (CC BY).





KAMPEN MOT LÖSSEN

Dagens moderna människa äger tusentals saker, men hur var det med medeltidens Enköpingsbo? Förutom de kläder man bar på kroppen, eventuella extrakläder och hushållets alla attiraljer som grytor och serveringskärl, fanns det ett fåtal saker som vi kan anta var personliga och som människorna ständigt bar på sig eller förvarade undagömda i kistor och skrin.

Ett nödvändigt vardagsföremål och en del av den medeltida stadsbons personliga utrustning var en kam i ben eller horn. Kammen var ett viktigt redskap för att bekämpa löss och annan ohyra. Många kammar var vackert dekorerade och det fanns ett mode i deras utformning som förändrades över tid. Kammarnas utseende kan därför hjälpa oss att tidsbestämma fynden och de sammanhang de är påträffade i, exempelvis inne i ett hus eller ovanpå en kullerstengata.

Kammar var ett vanligt fynd vid vår undersökning och vi hittade totalt ett 80-tal mer eller mindre hela kammar i kvarteret Fältskären. Bilden visar ett urval av olika slags kammar som fanns under medeltiden. Kammarna kan delas upp i olika typer efter hur de är tillverkade. På bilden till höger syns både dubbelhelkammar (tillverkade i ett stycke) och sammansatta dubbelkammar.

De sammansatta dubbelkammarna utgör den ojämförligt största gruppen kammar i kvarteret Fältskären med ett 60-tal exemplar. Kammarna hade dubbla tandrader som hölls samman med skenor. Den ena tandraden var grövre och den andra finare. Modets växlingar kan ses genom kammarnas ändskivor, de bredare styckena på kammens sidor, som hade olika utformning, exempelvis fiskstjärtsformade. Skenorna som håller ihop kammarna kunde vara dekorerade med cirkelornamentik eller ruttmönster.



Kammen på bilden är en dubbelhelkam. Den påminner mycket om dagens luskammar med en grövre och en finare tandrad. Denna kam hittade vi på golvet i ett fähus som tillhörde det äldsta kända bostadshuset i Enköping. Huset har daterats till 1060-talet och kammen är från samma tid. Den har säkert tillhört någon av gårdens invånare. Kammen är i fint skick men tänderna har nötts ner av användning. Kanske var det dags att skaffa sig en ny kam?



Kammar av ben som har hittats i kulturlager vid den arkeologiska undersökningen i kvarteret Fältskären. Kammarna är tillverkade under perioden 1050–1350. I de två översta raderna är kammar av typen dubbelhelkam. De övriga kammarna är så kallade sammansatta dubbelkammar.

Så kallade långtandskammar, även kallade väv-kammar, har hittats i flera andra medeltida städer som Söderköping, Kalmar och Visby. Deras funktion har diskuterats flitigt och flera olika förslag har lagts fram. Man har bland annat talat om att de utgjort dekorativa hårkammar eller att de fungerat som redskap i samband med linberedning och textilhantverk. Den vanligaste uppfattningen bland textilforskare idag är ändå att långtandskammar inte har något med textilhantverk att göra. Analyser med mikroskop har visat att de långtandade kammarna är slitna på samma sätt

som andra, vanliga hårkammar och det är bara den yttre tredjedelen som är sliten.

Långtandskammar förekommer redan under 1000-talet men blir vanliga först under 1100-talet och tycks sedan finnas kvar en bit in i 1300-talet. De har nästan alltid en ornering som består av horisontella linjer i grupp på övre och nedre änden av handtagsdelen, ibland i kombination med kryss som kammen på bilden. I kvarteret Fältskären hittade vi två långtandskammar, en med streckornamentik och en med streckornamentik i kombination med kryssornering. ■



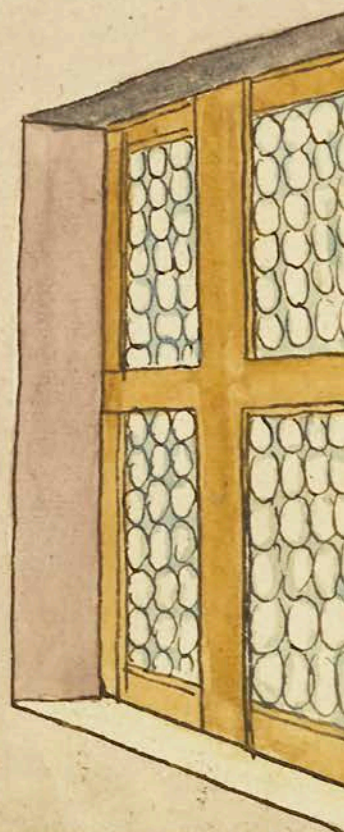
På bilden syns två långtandskammar i ben från Enköping. Den övre kammen påträffades vid schaktningsarbeten i Torggatan i kulturlager från 1300-talet. Den undre kammen hittade vi i kvarteret Fältskären i kulturlager från första hälften av 1200-talet.

KAMMAKAREN – VEM VAR DET?

Tillverkningen av kammar i staden utfördes av professionella hantverkare, kammakare, som helt eller delvis försörjde sig på att tillverka kammar och andra produkter i ben eller horn. Under äldre tider var dessa hantverkare kringresande mellan storgårdar och marknadsplatser. Så småningom slog sig kammakarna ner i staden och hyrde in sig i gårdar och bodar där de tillverkade och sålde sina varor.

En sådan kammakarverkstad har undersökts tidigare i kvarteret Fältskären, inom den yta som ska bli det nya Kammakartorget. Här hittades stora mängder hantverksavfall och förarbeten från ett kammakeri som kunde dateras till 1200- och 1300-tal. Det är denna verksamhet som har fått ge namn åt det nya torget.

En avbildning av en tysk kammakare från 1592. Stadsbiblioteket i Nurnberg. Die Hausb. Amb. 317b.2° Folio 15 verso (Mendel II).



MEDELTIDENS ENKÖPINGSBOR STIGER FRAM I LJUSET

De bevarade skriftliga källorna från medeltiden låter oss komma de medeltida enköpingsborna närmare in på livet. Även om bara en liten del av dessa källor har bevarats till eftervärlden kan vi ändå få möta ett urval av verkliga personer som levt och verkat i Enköping – både genom välbärgade personers köpehandlingar och genom dömda brottslingar i stadens domstolsprotokoll.



Härkeberga kyrka. Uppsala stift, Enköping. Kalkmålning av Albertus Pictor, "Gregorius mässa". Målningen återfinns i vapenhusets östra valvkappa. Foto av Håkan Svensson, Wikimedia (Creative Commons Attribution-Share Alike 3.0 Unported).



MÖT MEDELTIDENS STADSBOR

Det finns över 200 bevarade medeltida dokument där Enköping nämns, det äldsta är från år 1250. Många av dokumenten är testamenten där land eller pengar donerats till stadens kloster. Detta gjorde man för att slippa ur skärselden så fort som möjligt efter sin död.

I vissa dokument stöter man på enskilda enköpingsbor och får en liten glimt av deras liv. De flesta som omnämns tillhör samhällets övre skikt som till exempel biskopar och präster men här och där finns också vanligt folk. Exempel på detta är Jöns Skinnare, Budde Beltare och Hans Brämare som fått namn efter sina yrken. En skinnare beredde och handlade med skinn och en bältare tillverkade bälten och remtyg med tillhörande spännen. Brämaren kantade klädesplagg med päls.

Den 3 juli 1327 testamenterade Mikael Danske, borgare i Enköping, och hans hustru Hilika, sin gård

i Enköping med fyra strandbodar till S:t Klara kloster i Stockholm. Testamentet bevittnades av fogden Elof Håkansson. Mikael, vars efternamn skvallrar om att han var av danskt ursprung, var borgare. Detta innebär att han bedrev handel eller hantverk i staden och betalade skatt. Strandbodarna var sannolikt lagerlokaler där varor av olika slag förvarades i väntan på att skeppas vidare eller säljas i staden.

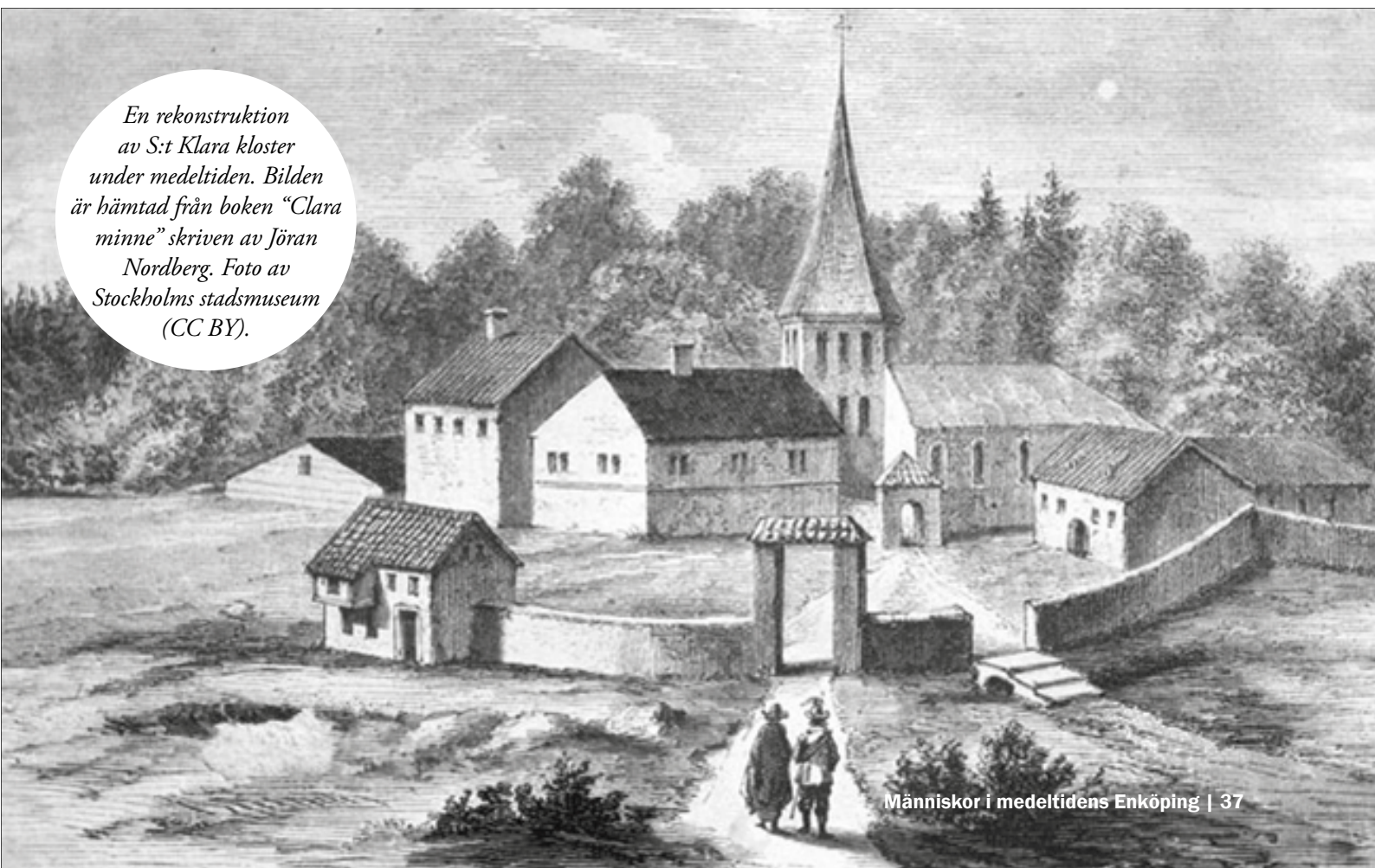
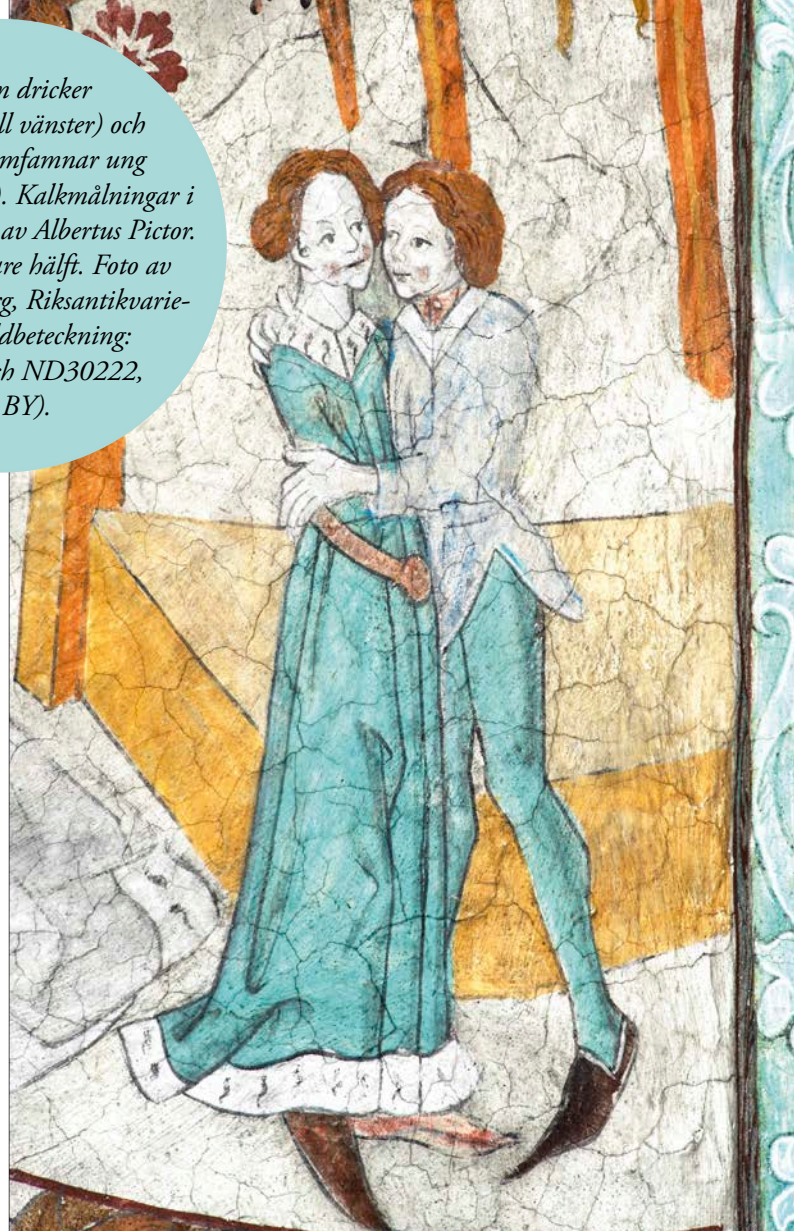
Elof Håkansson var fogde i både Enköping och Stockholm. En fogde var en lokal befallningsman som direkt ansvarade inför kungen. Han skulle redovisa skatter och även se till att befolkningen följde alla regler och förordningar. Han var också ansvarig för vägars och broars skötsel och skulle hålla uppsikt över alla som reste in och ut ur staden. Dessutom fungerade han som åklagare. Även om han hade en stor stab under sig kan vi anta att det kändes betungande att vara ansvarig för allt detta i två städer samtidigt.

Det medeltida dokumentet från 1327 som omtalar en försäljning av strandbodar i Enköping. Svenskt Diplomatariums huvudkartotek, SDHK-nr 3477. Original pergament, RA 0101. Foto av Riksarkivet.





Man som dricker sig otörstig (till vänster) och yngling som omfamnar ung kvinna (till höger). Kalkmålningar i Härkeberga kyrka av Albertus Pictor. 1400-talets senare hälft. Foto av Bengt A. Lundberg, Riksantikvarieämbetet. Bildbeteckning: ND33716 och ND30222, (CC BY).



En rekonstruktion av S:t Klara kloster under medeltiden. Bilden är hämtad från boken "Clara minne" skriven av Jöran Nordberg. Foto av Stockholms stadsmuseum (CC BY).

Brott och straff

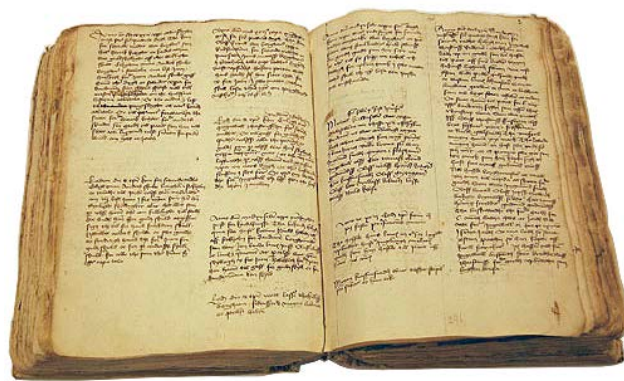
I Enköpings så kallade ”tänkeböcker” finns protokoll från stadens rådhusrätt där man kan läsa om de juridiska ärenden som avhandlades. De äldsta böckerna är från 1540. Även om dessa är nästan 200 år yngre än de lämningar vi undersökt kan man ändå få en bild av hur det dagliga livet i en medeltida stad kunde vara. Många av de lagar man hade att förhålla sig till när tänkeböckerna skrevs fanns redan under medeltiden.

Det vanligaste brottet som enköpingsborna böt-fälldes för mellan 1540 och 1560 var våldsbrott av olika slag. Det rörde sig ofta om det som i dag kallas misshandel; att man dragit någon i håret, gett någon en örfil eller en blåtira, skurit någon med kniv eller slagit någon med yxa. De flesta som fälldes för dessa brott var män men även kvinnor råkade i slagsmål.

Många ärenden handlade också om att man förolämpat varandra. Ibland skrev man ner exakt vilket ord som använts (hora, tjuv, lögnare) men ibland uppgav man bara att någon använt så kallade okvädningsord, det vill säga skällsord. Om man förolämpat någon eller talat illa om en person bland folk blev straffet högre. Men den som blivit kallad för tjuv var också tvungen att bevisa att han inte var det.

Att ha sex utanför äktenskapet var ett brott och både män och kvinnor fick böta olika summor för det som kallades ”hor” eller ”lönskaläge”.

Några personer fick böta för att de fuskat med olika vikter och mått. Vid denna tid såldes allt i lösvikt och man måste kunna lita på att den som sålde vägde och mätte upp allt på ett riktigt sätt.



På bilden ser vi Sveriges äldsta bevarade tänkebok. Den är från Arboga och skriven under perioden 1450–1568. Foto av Riksarkivet.

Några fall sticker ut i mängden, som till exempel där hustru Karin beskylldes för att ha blandat gift i en grötkruka som hon gett till Barbro när hon låg i barnsäng. Karin hade tagit med sig tolv andra kvinnor till rätten och de intygade att hon inte var skyldig. Om man kunde få hederliga personer att ta parti för ens sak kunde man alltså frikännas.

De flesta straffen bestod av böter i olika grad, oftast fick man betala mindre än vad rådet först bestämt och ibland ingenting om man var fattig. Enstaka brott bestraffades med döden men inte de brott som vi idag betraktar som de grövsta. En person som slagit ihjäl en annan med en sten på gatan fick böter medan en som stulit en silversked hängdes. En kvinna som stulit lingarn dömdes till att piskas och bli av med ena örat. I dagens pengavärde kostade garnet hon stulit drygt 100 kronor.



Kvinnor i slagsmål. Träsnitt ur Johannes Angeli 1488. Stockholms medeltidsmuseum, (CC BY).

Yrken och härkomst

I protokollen från rådhusrätten finns också en rad andra uppgifter som kan vara intressanta. Vid den här tiden hade många samma förnamn men ingen hade efternamn som vi har nu idag, förutom de som var namngivna efter sin pappa till exempel Matsdotter, Larsdotter eller Hansdotter. Många personer benämns med yrke och på så vis kan vi se vilka hantverkare som var aktiva i staden.

YRKESTITLAR SOM NÄMNS I PROTOKOLLEN: GULDSMED, PUNGMAKARE, BELTARE, MURMÄSTARE, SKRÄDDARE, SKOMAKARE, SNICKARE, SKRIVARE, SKINNARE, SIKTMAKARE (GJORDE SILAR), SKÄLLSMED (GJORDE KLOCKOR/SKÄLLOR), SVÄRDSLIPARE, TIMMERMAN, SVARVARE, LEKARE, BARDESKÄRARE (FRISÖR/KIRURG), MJÖLNARE, SMED.

Kvinnorna har inga yrken utan kallas bara hustru om de är gifta eller änkor, och pigor om de är anställda.

Vissa har namn efter var de bor till exempel "vid torget", "i gropen", "vid källan" medan andra har fått sitt namn efter var de kommer ifrån som Stockholms-Mårten, Arboga-Henrik, Mikel Est (Estland) och Erik Finne.

En person med det ovanliga namnet Moses Jacob finns nämnd på flera ställen där det gäller försäljning och köp av gårdar. Namnet tyder på att han kom från



Tordh murmästare avbildad av Albertus Pictor i murmästarämbetets skråordning från 1487. Handskrift B 601. Foto av Kungliga biblioteket (Public Domain).

en judisk familj. Vid denna tid, på 1500-talet, fick man inte ha någon annan religion än den protestantiska kristendomen i Sverige så Moses och hans familj kunde inte utöva sin religion öppet. Inte förrän i slutet av 1700-talet tilläts judiska församlingar att bildas men bara i Stockholm, Göteborg och Norrköping. ■



"Har ni hittat Bondkyrkan?"

Många personer som passerade förbi staketet vid vår utgrävning stannade till och frågade om vi hade hittat "Bondkyrkan". Och det hade vi! En kraftig rustbädd av stockar fanns kvar i marken som tillsammans med stora stenblock utgjorde fundamentet till den byggnad som är känd som Bondkyrkan, utifrån sin upphovsmans yrke och husets pampiga torn.

Huset uppfördes under tidigt 1900-tal och låg i korsningen Kryddgårdsgatan och Torggatan. Byggnadens rustbädd utgjorde en flottliknande konstruktion för att bära upp tyngden av huset och förhindra sättningar i detta område, som även under undersökningen framstod som vattensjukt och svärdränerat. P.J Edholms gård i Enköping, även kallat Bondkyrkan. Vykort, cirka 1900 (beskuren). Foto av A. Willmanson, Enköpings museum (Public Domain).

BARNENS ENKÖPING

Det är inte alltid lätt att urskilja barnens liv bland de lämningar som vi arkeologer gräver fram. Men i staden levde hela familjer och det måste ha myllrat av barn i gränderna mellan husen. Det fanns inga speciella rum för barnen utan de följde de vuxna i deras vardag och hjälpte tidigt till med olika sysslor, även om det såklart fanns utrymme för lek, vilket fynden av medeltida leksaker visar.





Under Arkeologidagen 2016 fick besökande barn prova på att gräva som arkeologer. I riktiga kulturlager och med riktiga fynd! Just här hittade barnen många djurben efter stadsbornas måltider.



Två vinare som använts som medeltida ljudleksaker hittade i kulturlager från 1050–1200.



LJUDDANDE LEKSAKER OCH SKRIDSKOR

Föremål som vittnar om barnens närvaro kan vara en liten sko i läder, en borttappad vante eller enklare leksaker. En sådan leksak är en så kallad vinare, en slags medeltida ljudleksak. En vinare är ett genomborrad ben som man fäste ett snöre i. Genom att snurra benet i luften uppstår ett vinande ljud. I kvarteret Fältskären har vi hittat ett tiotal sådana vinare.

Ett långlivat nöje för barn är att åka skridskor på vintern. På medeltiden använde man så kallade isläggar att åka på. De tillverkades av ett mellanfotsben från ko eller häst och slipades på undersidan för att ge bra glid på isen. I benet borrar man ibland hål där man fäste läderremmar som snördes fast på foten.

Det gick också att hasa sig fram utan att snöra fast skridskon. För att kunna staka sig framåt på isen användes ibland stavar. En bild på skridskoåkare från 1500-talet visar hur några män stakar sig fram med en lång spetsig stav.

Enligt forskare som har tittat närmare på ett stort antal isläggar från Birka och Sigtuna är det framför allt ungdomar som har använt dessa. De har då utgått från att skridskon bör ha varit minst lika lång som foten för att fungera väl. Den genomsnittliga medellängden för isläggar från den medeltida staden Sigtuna är 22 centimeter, vilket ungefär motsvarar storlek 35 med dagens mått.

“JAG KUNDE OCKSÅ LÖPA SKRIDSKOR SÅ JAG VET INGEN SOM KUNDE KAPPAS MED MIG, MEDAN DU FOR SOM EN KO.” (KUNGASÖNERNA SIGURD OCH EYSTEIN TRÄTER OM VEM SOM VAR BÄST I OLIKA FÄRDIGHETER SOM BARN. MAGNUSSÖNERNAS SAGA, SNORRE STURLASON, 1200-TALET'S FÖRSTA HÄLFT).

*Tre pojkar som gungar.
Illustration i marginalen
av ett medeltida manu-
skript från Frankrike
“Romance of Alexander”
daterat till någon gång
mellan 1338–1344.
Källa: Bodleian Library
MS. Bodl. 264, pt (CC
BY-NC 4.0). Permalink:
<https://digital.bodleian.ox.ac.uk/inquire/p/3852cf90-ee87-4641-a8c8-79e9cea50611>.*





*Skridskoåkare
avbildade av Olaus
Magnus (1555).
Olika sätt att färdas
vintertid. Vinjett
till Olaus Magnus
bok XX, kapitel 17
(Public Domain).*

I kvarteret Fältskären hittade vi ett 30-tal islägg. Merparten var tillverkade av mellanfotsben från häst. Några har borrarade hål att fästa remmar i. De flesta isläggarna från Fältskären som vi har kunnat mäta längden på är mellan 20–24 centimeter långa. De motsvarar en storlek i dagens mått mellan 32 och 38. En enstaka islägg är 28 centimeter lång och motsvarar dagens storlek 44! Vi kan alltså konstatera att även Enköping har medeltida skridskor som framför allt har använts av barn och ungdomar för sitt höga nöjes skull! ■



Medeltida leksakshäst funnen i Vreta kloster i Östergötland. Foto av Sanna Stahre, Statens historiska museer. F-ID 442538 (CC BY).



Islägg av ben påträffade i kulturlager från cirka 1050–1350. På den översta och nedersta isläggen syns den glatta sida som man åkte på. På den mellersta isläggen syns den platta sidan som vilade mot foten. Samtliga lägg har genomgående hål för remmar.



Medeltida träsvärd funnet i Söderköping, Östergötland. Foto av Andreas Hamrin, Statens historiska museer. F-ID 122997 (CC BY).

SPINNA, VÄVA OCH SY...

I det dagliga arbetet på stads-
gårdarna ingick att tillverka och
laga sina egna kläder. Visst fanns
det professionella skräddare i
staden, men då var det nog frågan
om importerade tyger och finare
skräddade plagg till de mer väl-
bärgade borgarna i staden. Att
spinna och väva tyg till det egna
hushållet var kvinnans uppgift. Det
vet vi från de skriftliga källorna och
från medeltida avbildningar.





En kalkmålning från Härikeberga kyrka i Uppland från 1480-talet som visar hur Eva spinner på en slända. Foto av Bengt A. Lundberg. Riksantikvarieämbetet. Bildbeteckning: D206455 (CC BY).

TEXTILHANTVERK I HUSHÅLLET

Att tillverka kläder var en mycket tidsödande process som tog sin början i odling av lin och hampa eller uppfödning av får för ullen. Det vanligaste materialet var ull. Ullen skulle, efter att fåren fällt sin päls eller klippts, rensas, sorteras och kardas eller kammats och spinnas.

Lin har odlats i Sverige sedan början av järnåldern. Att linet var en värdefull vara under medeltiden vet vi från en skriftlig uppgift från Hälsingland där tiondet till ärkebiskopen i Uppsala under 1100-talet ska betalas i form av lärft (linnetyg). Lin förmultnar lätt i jorden och är ovanligt att träffa på vid arkeologiska utgrävningar.

Lin bereds i flera steg innan fibrerna kan spinnas. Det första momentet är rötning då man frilägger de spinnbara fibrerna från övriga delar av strået genom att låta linet ruttna något. Detta kunde ske genom att linet sänktes ned i vatten, så kallad vattenrötning. Ett belägg för en sådan verksamhet var den linrötningssgrop från tidig medeltid som vi påträffade i området. Själva rötningssgropen kunde ha en obehaglig lukt och vår linrötningssgrop har också placerats i bebyggelsens utkant i anslutning till stranden.

Ett alternativ till lin var hampa. Hampa behandlades på samma sätt som linet och användes till grövre tyger och rep. Utanför ingången till ett hus från 1200-talet hittade vi ett skräplager som innehöll tunna, delvis tvinnade, fina växtfibrer, troligen av hampa. Kanske har man suttit på farstukvisten och tvinnat rep!

All tillverkning av tråd gjordes på roterande sländor. Sedan skulle trådarna vävas till tyg på vävstolar. De äldsta vävstolarna utgjordes av en ram som stod lutad mot en vägg. Vävtyngher tyngde ner varpen. Senare under medeltiden övergick man till liggande trampvävstolar, som mer liknade dagens. Övergången från stående till liggande vävstolar anses ha skett i samband med utvecklingen mot ett professionellt hantverk i städerna tidigast under högmedeltid. Samtidigt fortsatte hantverket i hushållen på gårdarna där kvinnor kardade



I en linrötningssgrop från 1100-talet hittade vi ett knippe lin – här i närbild.

ull, spann tråd och sydde. En stor del av uppgifterna var att lappa och laga de värdefulla textilierna.

Vi har inte hittat några spår efter vävstolar i de gårdar vi undersökt så vi vet inte om kvinnorna i denna stadsdel tillverkade sitt eget tyg eller om de köpte färdigt tyg på marknaden. Ett annat sätt att tillverka mindre klädesplagg som vantar och mössor var genom nålbindning och tovning.

Ett spännande fynd på utgrävningen var ett hopknölat bylte av ett 40-tal mindre fragment av ett och samma slags tyg. Tygbitarna hittades i fuktig jord där de tursamt hade bevarats till eftervärlden. Tyget var vävt i en metod som kallas för tuskaft, vilket är den enklaste metoden att väva där inslagstråden täcks med varannan tråd från varpen (de trådar som sitter uppspända i vävstolen). Tråden bestod av ett Z-spunnet garn i både varp och inslagstrådar. Garnet var grovt och löst tvinnat och var troligen tillverkat av fibrer från gethår blandat med fårull, men det kan också ha rört sig om ren ull. Gethåren går att spinna på samma sätt som fårullen men ger en ”stickigare” yta som



Olika redskap som användes vid det textila hantverket. Genom de till synes anspråkslösa fynden framträder de olika arbetsmoment som utfördes i området, att spinna, att nålbinda, att väva brickband och att sy. Fynd påträffade i kulturlager från 1050–1350.

kanske inte lämpade sig så väl för plagg som låg närmast kroppen. Även tyget var glest vävt med cirka två trådar per centimeter i båda riktningar. En del av tygbitarna hade spår av sömnad, bland annat efter fallar, samt stadkanter efter själva vävprocessen.

Ett så pass grovt tyg brukar benämnas som pack-textil. Det kan exempelvis ha rört sig om en säck som man har transporterat råvaror eller färdiga hantverksprodukter i. Även om tyget i våra ögon är enkelt och grovt betyder inte det att det är gjort utan tanke. De medeltida textilhantverkarna hade stor kunskap om vilka kvalitéer på tråd och vävnad som passade för olika ändamål.

Att spinna en tråd handlar om att tvinna ihop fibrer av ull eller lin så hårt att fibrerna sitter ihop och kan forma en lång tråd. För att göra det använde man en slända, som helt enkelt är en träpinne (sländten) som man låter hänga med en tyngd (sländtrissa) i ena änden. Ull eller linfibrerna fäste man i den övre änden av pinnen och så satte man snurr på den med sländtrissan.

Sländtrissans tyngd gjorde så att pinnen fortsatte snurra av sig själv. Så kunde man dra ut fibrerna och tvinna långa trådar som man rullade upp på sländan. Den spunna tråden kallas S-spunnen eller Z-spunnen beroende på åt vilket håll man snurrade sländan.

Sländtrissor tillverkades i en mängd olika former och material och vilken trissa som valdes berodde på hur grov eller fin tråd man skulle spinna. På bilden syns sländtrissor i både ben och sten.

Det vanligaste fyndet av textilredskap var olika slags nålar i ben. Flera av bennålarna har lite kraftigare huvud. Denna typ av nålar användes vanligen till nålbinding, vilket var en teknik som användes för att tillverka bland annat sockor och vantar. Tråden lades i öglor som fixerades genom att tråden trädde ut och in genom öglorna.

När ett nålbundet plagg var färdigt kunde det valkas för att få det tätt och varmt. Detta innebar att det bearbetades för hand genom ett upprepande knådande i varmt vatten, eventuellt med tillsats av urin.

En kvinna spinner med slända. Den runda tyngden är fäst i den träpinne som kallas sländten. Ullen är fäst i en liten krok i tenen. Foto av Anna Panser, Vänersborgs museum. ID-nr: VMDIG00547 (CC BY-SA).



Ett fint exempel på valkning är en tumvante som hittades bortslängd eller borttappad i jorden. Det är en liten barnvante, ett av de få föremål vi har som visar på barnens närvaro i området.

Vanten är tillverkad i ull blandat med någon typ av grövre fibrer, möjligtvis gethår. Garnet är löst Z-spunnet, vilket betyder att tråden har roterats med-sols. Vantens yta är kraftigt filtad, vilket kan bero på att tyget valkats vid tillverkningen för att få det tätt och varmt. Det går inte att se om vanten är nålbunden eller tillverkad av ett vävt tyg, men spår efter en isydd tumme talar för det senare. Nötningsspår i handflatan visar att vanten var väl använd innan den tappades bort! Dateringen av de lager som vanten hittades i ligger mellan 1250–1350. Enbart ett fåtal textila vantar från medeltiden är påträffade vid moderna arkeologiska undersökningar, vilket gör föremålet mycket ovanligt.

En spetsig bennål med ett ovalt eller platt tvärsnitt kan ha använts för sömnad i tjocka och grova tyger. Man kan också ha använt bennålar som en syl för att göra hål i tyger innan man sydde. Högst uppe i mitten på bilden på förgående sida är några rörformade föremål. De är behållare för nålar, så kallade nålhus, tillverkade av rörben. Några små brynen med upphängningshål kallas för nålbrynen och har använts för av skärpa spetsen på metallnålar.



Ullvante i naturlig storlek med isydd tumme. Storlek: 22,5 x 8,5 centimeter. Den hittades i kulturlager från 1250–1350.

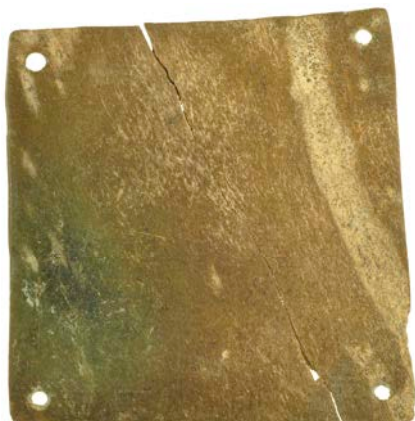


Olika små nålbrynen med upphängningshål. De hittades i kulturlager från 1100–1350.

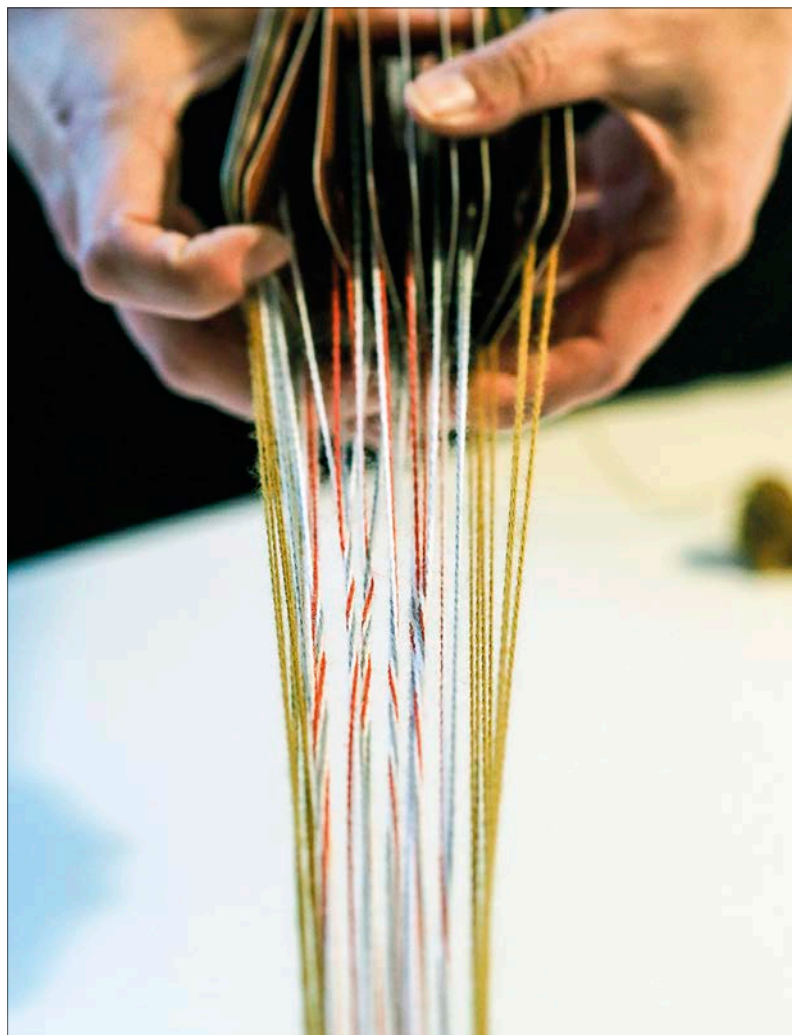


Brickväverskan Anna Økstra väver ett band på en vikingamarknad i Sarsborg i Norge. Detaljerna visar hur trådarna är trädde i brickorna. Foto av Lasse Norlemann Mathiesen.

Ett annat textilt arbete var att väva vackert dekorerade band. En tunn fyrkantig bricka i ben har använts till ett sådant arbete och därför kallas banden ofta brickvävda band. Vid bandvävningen trädde man igenom varptråden genom hålen på brickorna och spände sedan upp den. Sedan växlade man att rotera brickorna och trä igenom tråden. Ett enkelt band kunde vävas med fyra till sex brickor men det fanns också komplicerade mönstervävda band som kunde vävas med över hundra brickor. De enklare banden användes bland annat som stadkant i tyger medan de exklusiva mönstervävda banden användes som ett dekorativt inslag i dräkten. ■



Ett fynd av en vävbricka från första hälften av 1100-talet visar att det vävts brickband i Enköping under medeltiden.



SKOMODE OCH SKOMAKARE

Ett av de vanligaste fynden från medeltida städer är delar av läderskor. Det kan vara sulor, delar av ovanlädret och om man har tur – nästintill hela skor!



*Sidosnörsko. Rekonstruktion, baserad på fyndet från Fältskären,
av Henrik Summanen och Sofia Berg, Historiska skor.*



Remsko



SOMLIGA GÅR I TRASIGA SKOR

De medeltida skorna var gjorda av garvat läder och vändsydda, det vill säga de syddes ut och in fastsatta på en skoläst, och vändes sedan så att sömmarna hamnade på insidan. Sulorna var tunna och höll inte så länge, antingen fick man laga sina skor eller köpa nya flera gånger om året. Några forskare har tittat närmare på de medeltida skor som hittades vid en undersökning i kvarteret Traktören, området intill Stora torget där det gamla stads-hotellet låg. Vanliga modeller under 1200- och 1300-talen var remskon, remkängan och knäppslejskon.

De skodelar som kom fram i kvarteret Fältskären kommer från lite olika skotyper och sannolikt från flera olika samhällsklasser. Flera skor har haft knutremsknäppningar, vilket var vanligt under 1300-talet.

Vi har också hittat ett antal reparerade sulor. Några hade laskade (hopsydda) lagningar utförda av amatörer, andra hade skarvade sulor där sulsömmen har öppnats och stängts igen, troligen av en professionell yrkesman

inom skoreparation. Yrkesgruppen kallades under senare tid för skoflickare.

En av de skor vi hittade stack ut bland det övriga materialet. Det är en fin sidosnörsko från 1100-talet med så kallad slitsornerad kantning. Storleken motsvarar ungefär dagens storlek 36. Lädret och sömnadsarbetet är av hög kvalitet och skon har sannolikt burits av en kvinna från överklassen.

Vid en senare undersökning längs Torggatan hittades två skoläster av trä. Den ena var en mycket välbevarad läst till en barnsko, som var i storlek 34–35. Den förefaller knappt vara använd, med endast ett fåtal spikmärken på undersidan efter skomakarens arbete. Den andra lästen är i sämre skick och har använts för att tillverka en vuxensko.

Medeltida skoläster är mycket ovanliga fynd med endast ett fåtal kända exemplar i landet. En barnläst har exempelvis tidigare hittats på Helgeandsholmen i Stockholm och en vuxenläst i Stora gatan i Sigtuna. ■

ALLA SKOR GÖRES
INTE ÖVER EN LÄST
(SVENSKT ORDSPRÅK).

Remkänga



Knäppslejsko



De två lästerna strax efter att de hittats. Vuxenlästen till vänster och barnlästen i mitten, till höger syns en arbetskänga i storlek 37. En skoläst är det trästycke som skomakaren använde för att spänna upp skinnet på vid skotillverkningen.



Ovanlädret till sidosnörskon, och en rekonstruktion av skon av baserad på fyndet från Fältskären. Av Henrik Summanen och Sofia Berg, Historiska skor.

En träläst till en barnsko, 21 centimeter lång. Påträffad i kulturlager från 1300-talet.



MEDELTIDA BLING-BLING

Även medeltidens människor gillade att smycka sig. Livet i staden gav också möjligheter att införskaffa vackra ting att pryda klädedräkten med om man hade råd. Vissa föremål, som nycklar, bars synliga som ett tecken på bärarens status som husfru med ansvar för lås och hus.





Handwritten text in a medieval script, likely Old Norse or Old Swedish, located in the upper left corner of the illustration.

Handwritten text in a large, decorative red Gothic script, likely a title or chapter heading, located at the bottom of the page.

ACCESSOARER PÅ MODET

De människor som rörde sig inom denna del av staden verkar inte ha hört till det förmögnare skiktet av stadens borgare. Här saknas föremål som visar på hög status och rikedom under denna tid, som till exempel smycken i brons, silver eller guld, konstfärdiga och vackert utsmyckade skor eller föremål som är svåra att få tag i, som importerade glasbägare från Europa. Överhuvudtaget har vi hittat få metallföremål vilket också kan bero på att metall, framför allt järn, bevaras dåligt i stadens fuktiga kulturlager. Totalt rör det sig om ett 10-tal dräkt detaljer i form av spännen, söljor och ett hänge. Alla föremål utom en järnsölja är gjorda i kopparlegering. Men ett mycket speciellt hänge har varit pläterat med guld! Du kan läsa mer om spännet på sida 72.

Ringspänne

Ringspännen var en vanlig dräkt detalj under vikingatiden och medeltiden. De användes av både män och kvinnor och placerades ofta på axeln eller i bröst höjd för att hålla ihop en mantel. Ringspännet kunde också

placeras i halssprundet på en kvinno särk. De sistnämnda spännen var vanligen mindre.

Ringspännen på bilden är tillverkade av kopparlegering (vanligen brons) och är 3–5 centimeter stora. Ringspännen kan delas in i olika typer efter byglarnas

utseende och formen på ändknopparna. Två av spännen har facetterade ändknoppar och ett spänne har trattformiga knoppar. Liknande spännen som hittats i Sverige har kunnat dateras till både vikingatid och tidig medeltid.

Det minsta ringspännet på bilden är cirka 4 centimeter stort. Spännet har

facetterade ändknoppar och ornamentik med triangulära avtryck. På Gotland dateras typen till perioden 1050–1150, men gravfynd från marknadsplatsen Birka visar att likadana spännen bars redan på vikingatiden (800- och 900-talen). Ringspännen med facetterade ändknoppar förekommer framför allt i östra Nordeuropa, i Finland, Baltikum och Ryssland. När de hittas på andra platser visar de på handelskontakter eller gåvoutbyten – eller att platsen gästas av personer från dessa områden.



Tre ringspännen i brons påträffade i kulturlager från 1050–1350. Spännet till vänster har trattformiga ändknoppar och de två till höger har facetterade ändknoppar.



Färgsprakande pärlor hittade i kulturlager från 1050–1350.

Dräknålen

Dräknålen på bilden nedan hittades av en uppmärksam arkeolog när han grävde sig igenom ett tjockt skräplager under ett hus från 1200-talet. Fyndet utgörs av en fint bevarad bennål med ornamentik i form av korsade linjer. Bennålen övre del är fyrsidig med ett genomborrat huvud där en ring av brons är fastsatt. Nålen smalnar av och har en spetsig ände.

Den här typen av bennålar har många gånger tolkats som stylus, ett skrivredskap för anteckningar på vaxplattor. Vår nål saknar det typiska spatelformade eller T-formade huvud som användes för att sudda på vaxtavlan. Vi tänker oss istället att nålen har använts som dräknål för att fästa samman ett klädesplagg eller möjligtvis för att hålla upp en frisyr. Den flätmönstrade dekoren verkar ha nöts ner då nålen upprepade gånger stuckits in i något.

Pärlor

Att bära pärlor av glas, bärnsten och ben uppträdda på band var en del av det förhistoriska dräktskicket. Detta fortsatte man med även in i tidig medeltid, cirka år 1050–1200. Under medeltidens gång blev det allt mer ovanligt att bära många pärlor tillsammans på detta sätt. Pärlorna fick också enklare form och dekor. Sannolikt kommer många av pärlorna från 1200-talets slut och framåt istället från radband.

Några av pärlorna på bilden sticker ut där den blåa pärlan med vit korsformad dekor och ett öga (i mitten till höger) kan tidsbestämmas till slutet av 900-talet och har orientaliskt ursprung. Den stora gula pärlan med zigzagmönster (i mitten till vänster) har paralleller i Ryssland där den förekommer under tidig medeltid. Den vita platta bennpärlan (nere till vänster) skulle kunna vara en del av ett radband.



Dräknål i ben, påträffad i kulturlager från början av 1200-talet. Nålen är cirka 11,5 centimeter lång.

Nycklar

Husfruns inflytande över gården var stort under medeltiden och bärandet av nycklar hade en stark symbolik. Hon hade ansvar för de byggnader och rum dit nycklarna hörde. Ett uttryck för detta ansvar är att om stulet gods påträffades i låsta rum, kistor eller skrin då var det nyckelbäraren som var tjuven enligt medeltida lagar.

På den stora bilden till höger syns lite olika typer av nycklar som har fungerat till olika slags låsmekanismer. Till vänster i bilden ser vi en skjutlåsnyckel formad som ett ankare. För att öppna låset fördes nyckeln in i nyckelhålet och sköts sedan uppåt.

Till höger (uppifrån) ser vi en draglåsnyckel, två klonycklar och två bultlåsnycklar. De två första typerna fungerade lite som dagens nycklar där man vrider om nyckeln i låset. Bultlås var istället ett slags hänglås som

”JAG GIVER DIG TILL HEDER OCH HUSFRU OCH TILL HALVA SÄNGEN, TILL LÅS OCH NYCKLAR OCH TILL HÄLFTEN AV ALLT VUNNET OCH OVUNNET I PENNINGAR OCH LÖSÖREN” MAGNUS ERIKSSONS STADSLAG, GIFTERMÅLSBALKEN (CIRKA 1350).

drogs isär i två delar. Den fint utformade lilla skjutlåsnyckeln i mitten till höger kan ha använts för att låsa ett mindre skrin.

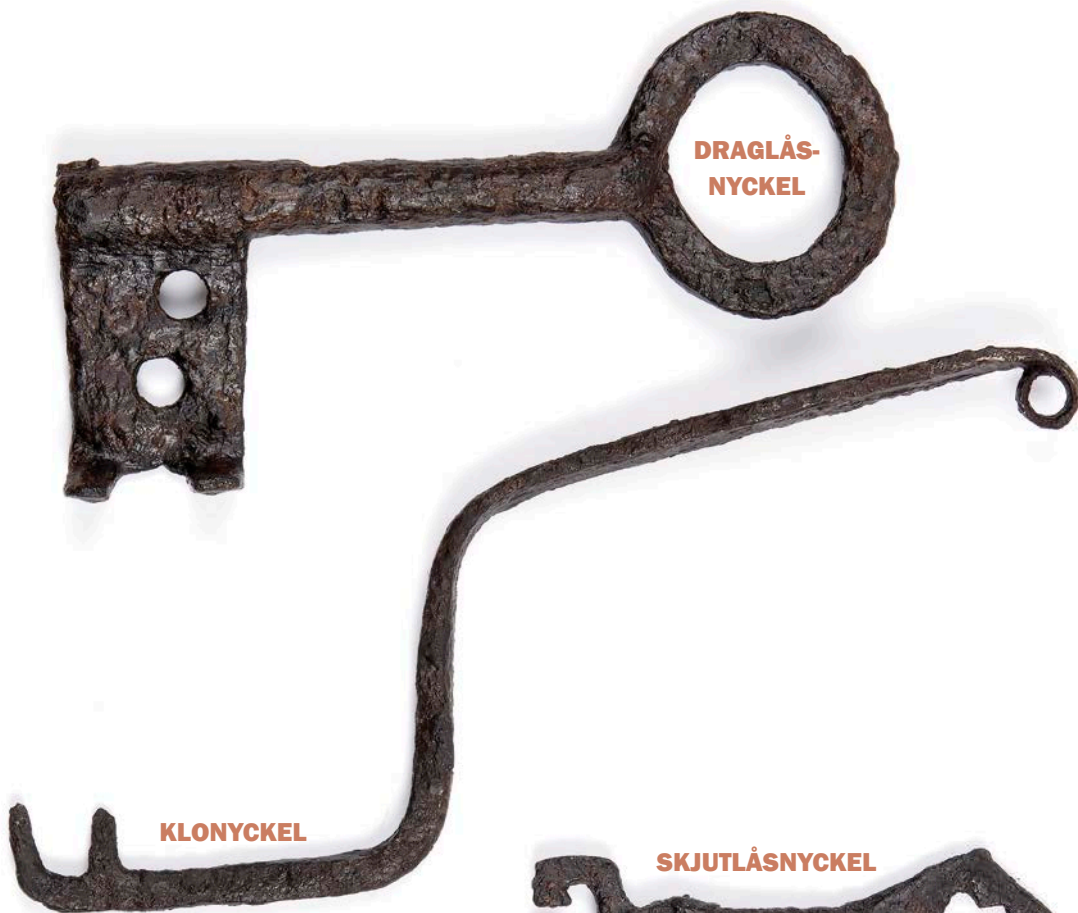
Många av dessa typer har varit i bruk under lång tid och förekommer både under vikingatid och medeltid. Klonycklar fanns dessutom redan under romersk järnålder. De flesta av nycklarna på bilden hittade vi i nära anslutning till husen. Borttappade eller bortslängda, det får vi aldrig veta... ■



Ett bultlås från andra hälften av 1300-talet som hittades vid en arkeologisk undersökning på Södermalmstorg i Stockholm. Ett liknande lås, men i sämre skick, hittades i kvarteret Fältskären.



**SKJUTLÅS-
NYCKEL**



**DRAGLÅS-
NYCKEL**



KLONYCKEL



**SKJUTLÅS-
NYCKEL**



KLONYCKEL



**BULTLÅS-
NYCKLAR**



*Olika slags
nycklar påträffade
i kulturlager
huvudsakligen
från 1100–1350.*





MAT OCH DRYPCK

Vad åt man på medeltiden? I flera av de bostadshus som vi undersökte kom det fram små förkolnade sädeskorn som berättar om den del av kosthållningen som innehöll spannmål.

DAGENS LUNCH

I ENKÖPING

Vad människor äter beror till stor del på hur de identifierar sig och vilken samhällsklass de tillhör. De första människorna som bosatte sig i Enköping åt sannolikt en traditionell allmogekost som baserades på det som gårdarna på landsbygden producerade tillsammans med ett inslag av vilt och fisk. Men med tiden fick den nya livsstilen och vanorna genomslag och påverkade vad som hamnade på stadsbornas matbord.

Platta brödkakor eller jästa bullar

Det vanligaste sädeslaget under medeltiden var skalkorn, men även råg och brödvete förekom. Av skalkorn gick det inte att baka jästa bröd utan istället gjordes tunna kakor av typen tunnbröd som bakades på flata hållar eller lerplattor. Skalkornet användes även till gryn, gröt, öl och palträtter av olika slag. Skalkornet användes av alla grupper i samhället men var framför allt en viktig basvara för människor längre ner på samhällsstegen.

Både råg och vete har i många sammanhang förknippats med välstånd och högre samhällsklasser. Av båda sädeslagen gick det att baka jästa bröd. Under medeltiden ökade rågens betydelse i kosten vilket hängde samman med ett större tyskt inflytande via handel och kulturella utbyten. Rågbröds-kulturen var stark i hela Tyskland. För Fältskärens del är det intressant att notera att rågen endast förekommer under det äldsta skedet i slutet av 1000-talet för att sedan försvinna. Detta är en motsatt trend från många andra städer vilket kan hänga ihop med vilka som var de första stadsborna i Enköping.

Kanske hade ett välbärgat hushåll etablerat sig på platsen och som till en början behöll stora delar av sin lantliga mattradition. Av oklar anledning försvann rågen sedan, vilket kan ha att göra med hur stadens kontaktnät var utformat. Möjligen var det i första hand närområdet och regionala kontakter som var viktiga och därmed påverkades invånarna i Enköping inte i lika hög grad av europeiska trender som många andra svenska städer?

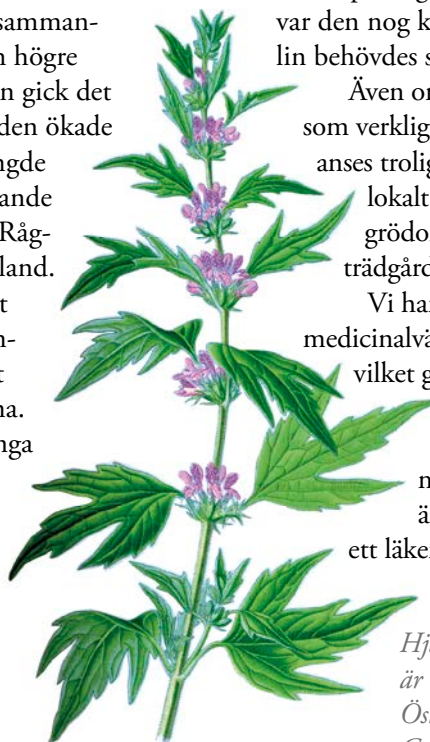
I ett senare skede infördes brödvete till området, vilket antyder att nya traditioner etablerats. Det kan ha rört sig om generationsskiften men också ha varit en del av urbaniseringen.

Frukt och grönt

En mycket viktig del av stadsbornas mat var frukt och grönsaker. Rotfrukter som beta och palsternacka, ärtväxter som gråärt och böna odlades sannolikt i större eller mindre trädgårdar vid gårdarna. Lin kan även ha odlats på tillgängliga ytor inom staden, som oljeväxt var den nog knuten till trädgården men som spånadslin behövdes sannolikt lite större arealer.

Även om vi inte med säkerhet kan fastslå vad som verkligen odlades i kvarteret Fältskären så får det anses troligt att vissa grönsaker, bär och frukter var lokalt odlade. Ärtor och bönor är exempel på grödor som skulle passa in i en lokalt förankrad trädgårdsodling.

Vi har också hittat spår efter kryddor och medicinalväxter som troligen odlades inom staden vilket ger oss en inblick i hur maten kan ha smakat. De olika kryddorna var: kirs-kål, oregano, sommarkyndel, kummin, mejram, humle och hjärtstilla. Hjärtstilla är en ört som traditionellt har använts som ett läkemedel mot hjärtklappning.



Hjärtstilla (på latin Leonurus cardiaca). Bilden är hämtad ur boken Flora von Deutschland, Österreich und der Schweiz 1885, Gera Germany (Public Domain).



*Hushållsföremål
från medeltid och tidig
modern tid från kvarteret
Fältskären. Från ovan:
Svarvat träkärl med bomärke,
bakspade, kniv med ben-
skaft, grötkräkla och
krus i stengods.*



Det lilla bryggeriet

Ölbrygning var något man ägnade sig åt i alla medeltida städer och även i kvarteret Fältskären hittade vi tydliga spår av att man tillverkat öl. Ölbrygningen gick till på följande vis: Först blöttes kornen ner vilket kunde ta två till fyra dagar. Därefter spreds sädeskornen ut och fick gro i fem till sju dagar eller tills grodden var ungefär lika lång som sädeskornet. Sedan torkades malten – det groddade kornet – vilket kunde ske på olika sätt och därefter kunde den förvaras under relativt lång tid.

När själva brygningen startade hällades varmt vatten på det mältade kornet och därefter tillsattes älggräs, skvattram, humle, pors eller en blandning av kryddorna. Hur ölet kryddades var grundat i lokala och regionala traditioner. I kvarteret Fältskären verkar humle ha varit den vanligaste ölkryddan.

I kvarteret har vi hittat en byggnad som vi tror är ett torkhus, en så kallad kölna, ett hus där malten torkades. Huset hade knuttimrade väggar och bestod av ett större rum med en anslutande förstuga. Centralt

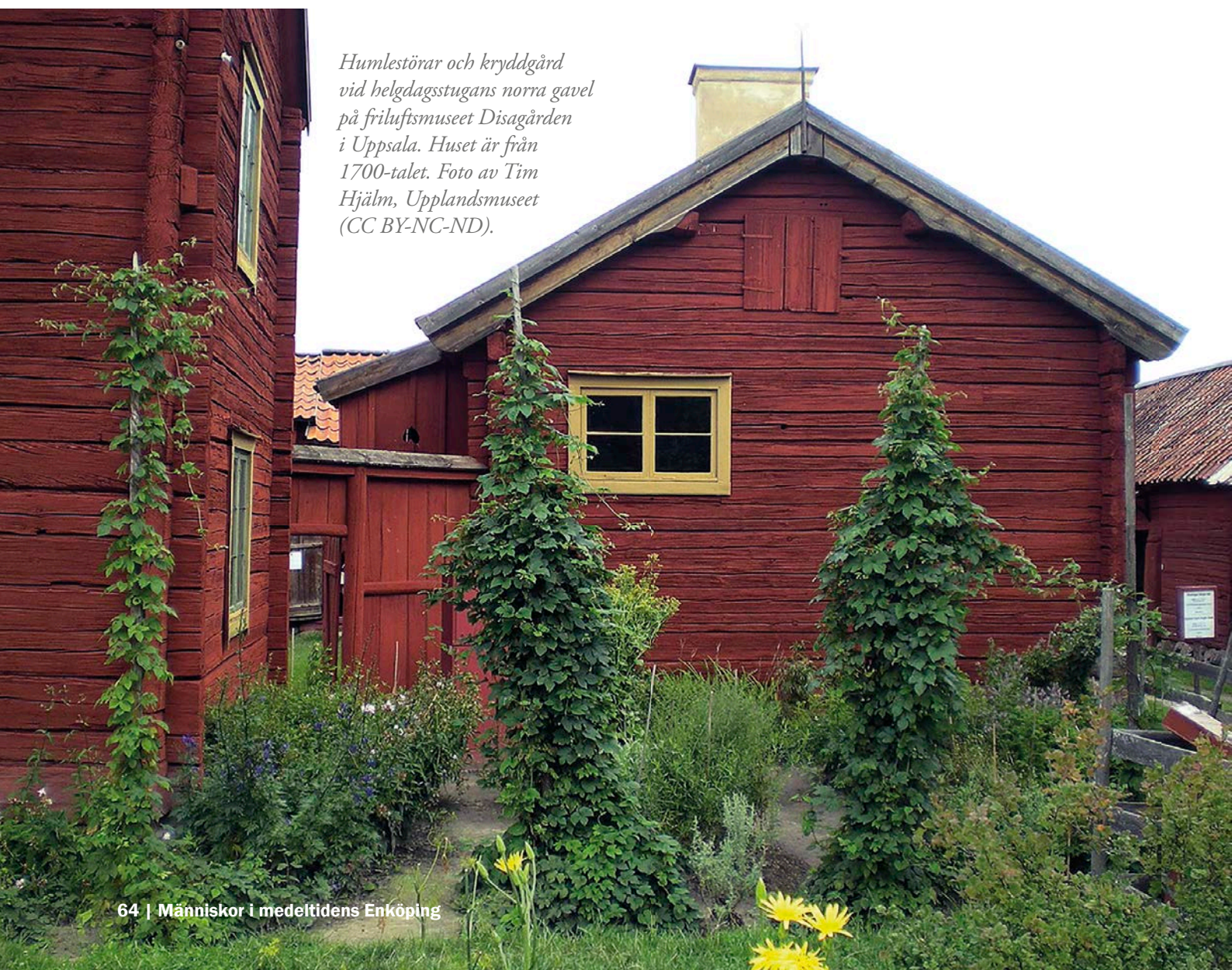


Avsilningsrester i form av humlekottar hittades på flera platser i kvarteret Fältskären.

i det stora rummet fanns en golvhård som innehöll bränd torv vilket är ett av de bränslen som användes i torkhus. Utanför huset fanns en odlingslåda som innehöll humlefrön. En rad med humlestörrar fanns utmed odlingen.

I området fanns också ett brygghus där vi hittat groddat korn och dessutom avsilningsrester från ölbrygningen med i första hand humlekottar men även i mindre utsträckning porsfrukter.

Humlestörrar och kryddgård vid helgdagsstugans norra gavel på friluftsmuseet Disagården i Uppsala. Huset är från 1700-talet. Foto av Tim Hjälms, Upplandsmuseet (CC BY-NC-ND).



Sveriges äldsta ostkar?

På medeltiden fanns det i princip två olika sätt att tillverka ost. Det ena var att använda mjölk som surnat varefter mjölken hettades upp och kvargen fick rinna av. Denna ost kunde ätas som färskost eller lagras och kallades då för gammelost vilken hade en stark smak.

”DET ÄR BÄTTRE ATT SKRAPA ÄN ATT SKÄRA OSTEN” (SVENSKA ORDSPRÅK FRÅN 1300-TALET).

Den andra metoden var att man tillsatte löpe som hämtades från kalvens mage. När mjölken hade koagulerat fyllde man ostformar, eller ostkar som var den gamla benämningen, med massan. Den här osten kunde pressas samman till en hårdare ost och kunde lagras länge utan att surna.

I mellersta och södra Sverige var det vanligt med lådformade ostkar i trä som bestod av en lös botten och fyra sidor som var sammanfogade med tappar och därmed gick att haka av när osten var färdig och skulle tas ur formen. Ostkaretets botten var vanligtvis ornerad med ett kraftigt karvat mönster. Detta mönster gav ett vackert avtryck i den färdiga osten. Ofta fanns borrarade hål i botten för att släppa ut den flytande vasslan från osttillverkningen.



Ett ostkar från Uppland som finns i Nordiska museets samlingar (NM.0121045). Ostkaret är tillverkat i början av 1700-talet. Foto av Nordiska museet (CC BY-NC-ND).

Heliga Birgitta beskriver på 1300-talet i en liknelse hur en ost formar sig efter ostkaretets gestalt tills den fått karets form. Den ost som avses är sannolikt den fastare löpeosten. I Olaus Magnus beskrivning av livet i Norden på 1500-talet finns en avbildning av lådformiga och runda ostformar med mönster. Även ostarna har intryckta mönster. ■



Botten av ett ostkar! Det är cirka 11 x 6 centimeter stort och 1 centimeter tjockt och består av en vackert snidad träskiva med utskuret mönster. I mitten är en droppformad ristning med ett genomgående hål och runt omkring finns olika slags korsmönster. Skivan har gått sönder och har troligen varit runt 12 centimeter lång. Jämför vi med bevarade ostkar från 1600- och 1700-tal så finns det ett liknande formspråk i bottnarnas inristade mönster. Janken Myrdal, professor i agrarhistoria, har gått igenom arkeologiska fynd av ostformar och de äldsta fynden han hittat är två runda bottnar från 1300-talet. Vår ostkarbotten är påträffad i lager som tillkommit redan i början av 1200-talet. Kanske är det därmed det äldsta kända ostkaret i Sverige!



STADENS KÖTT- KONSUMTION OCH DJURHÅLLNING

Vad åt man för kött och vilka djur fanns på stadsgårdarna? Svaren på de frågorna kan vi få genom att titta lite närmare på de bortslängda djurben som i stora volymer brukar hittas vid stadsarkeologiska undersökningar. Djurbenen är restprodukter från slakt men också hushållssopor från matlagning och måltider.



Torrisk upphängda på en torkställning i Lofoten, Norge. Foto: Wikimedia (Public Domain).

KÖTT OCH FISK PÅ MENYN

I kvarteret Fältskären har vi samlat in hela 600 kg djurben som studerats av våra osteologer, som är experter på ben från djur och människa. När osteologerna får benen på sitt bord är det en salig röra av ben från olika djur där endast en del av djurets skelettdelar finns representerade, snarare än hela benuppsättningar. I medeltida städer brukar avfallet mest bestå av ben från nötkreatur, får, get och svin.

Nötkreatur ger störst mängd kött men har också andra fördelar. Framförallt kunde tjurar och oxar användas som dragdjur. Korna gav mjölk som kunde nyttjas till mer hållbara produkter som smör och ost. Allahanda läderprodukter kunde framställas av hudarna. Fåren gav ull, mjölk, kött och läderprodukter. Ställt mot detta bidrog svinen framför allt med kött. I historiska källor från 1500-talet finns beskrivet att slaktvikten för en ko varierade mellan 50 och 60 kg och för oxar och stutar mellan 70 och 90 kg. Fullvuxna får kunde ge omkring 10 kg kött och svin omkring 20–30 kg.

Stallning av nötkreatur kräver en stor mängd foder. Största möjliga utdelning ges först när djuren är 2,5–3,5 år gamla, det vill säga det krävs en stor investering under en längre tid. Trots detta ser vi att nötkreatur var det köttproducerande djur som hade störst betydelse i kvarteret Fältskären. Näst därefter i betydelse var får eller get och därefter svin.

Viltkött från stora djur var mycket ovanligt i staden, däremot kan vi se småvilt såsom hare. Det låga inslaget av vilt i medeltida städer förklaras många gånger med de begränsningar som förekom i de medeltida lagarna, där jakträtten var förbehållen de högre stånden i samhället.

Fisk och fågel har haft en varierande betydelse för kosthållet under stadsdelens framväxt. Fisken utgjordes främst av lokalt fångade arter i Mälaren och närliggande vattendrag, såsom abborre, gädda och karpfiskar. Men i materialet förekommer också



*August Alinder tar upp en ryssja från båt i Altuna socken.
Foto av John Alinder, Upplandsmuseet (CC BY-NC-ND).*

lite mer långväga handelsvaror såsom strömming och torskfiskar från slutet av 1000-talet och framåt.

Under stadens äldsta skeden förekom jakt på skogsfågel, och då framförallt tjäder och orre. Även sjöfågel fångst med simänder, dykänder och skrakar bidrog till kosthållet. Trots dessa inslag av vilda fåglar domineras fågelmaterialiet kontinuerligt av tama höns och gäss.

Sedan vi konstaterat vilka arter som finns, tittar vi närmare på vilka delar av djuren som förekommer. Vi brukar dela upp materialet i köttrika eller köttfattiga delar. Sammansättningen kan variera och innehålla matrester (matavfall = köttrika delar) och/eller rester från slakt (slaktavfall = köttfattiga delar).

I kvarteret Fältskären förekommer båda kategorierna även om ben från matrester är vanligast, vilket talar för att redan färdigstyckade köttprodukter strömmat in till kvarteret. Om handeln med köttprodukter skedde

mellan grannar, en lokal köttmånglare eller omlandet är svårt att avgöra. Framförallt nötkreaturen kan ha drivits på långa oxdrifter för att säljas på marknader, eller ha drivits levande från omkringliggande landsbygd för att slaktas när de anlände till staden, där också hudar och restprodukter kunde tas tillvara av hantverkare.

Torsk, i form av stockfisk och klippfisk, har varit en mycket viktig handelsvara i Europa under stora delar av historien. I synnerhet Lofoten-området i Norge var ett viktigt fångstområde för fisk som skulle exporteras till den europeiska marknaden och Bergen var en central utskeppningshamn. Via Hansan skeppades stora mängder torkad torsk söderut. Men en del av torr-fisken från Lofoten-området fraktades även landvägen till Bottenviken av resande handelsmän. I kvarteret Fältskären har vi hittat kotor efter torsk som vi tror kommer just från stockfisk tillverkad i Lofoten.

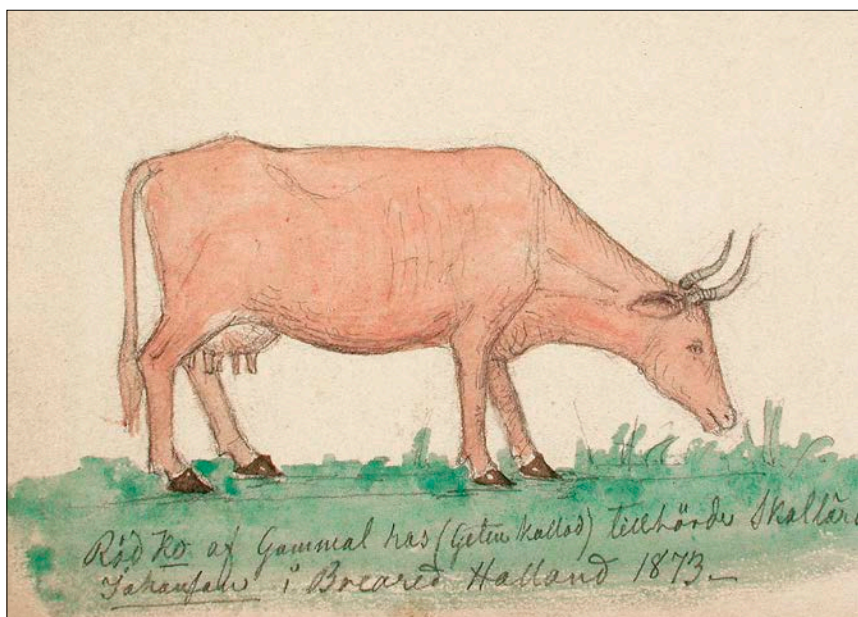
En urban kosthållning slår igenom

När människorna flyttade in till städerna och bosatte sig på stadgårdarna förändrades den del av kosten som kom från djuren relativt långsamt. De första stadsborna, och ägaren till stadstomten, hade ofta även en gård på landet, och hade därmed tillgång till köttdjur som kunde föras in i staden. De hade också närmare tillgång till jaktskog och fiskevatten.

Men med tiden utkristalliserades en ny kosthållning där stadsborna till stor del köpte kött på marknaden istället för att ha egna djur eller jaga och fiska. I Fältskären är det först från 1200-talets andra hälft vi kan se att den nya urbana matkulturen till fullo har slagit igenom. ■



Stockfisk eller torr-fisk är osaltad fisk som torkas naturligt av sol och vind på torkställningar (stockar). Foto av Jörg Hempel, Wikimedia (CC BY-SA 2.0 DE).



Avbildning av gamla lantbruksraser (get, gris och ko) av Nils Månsson Mandelgren, 1873. Källa: Mandelgrenska samlingen, serie 2 i Folkliksarkivet, Lund.

ENKÖPING SOM HANDELSSTAD

Vi har inte hittat många fynd i kvarteret Fältskären som kan kopplas till den marknadshandel som måste varit ständigt närvarande i staden. Det skulle kunna röra sig om mynt, vågar, vikter eller klädesplomber. Plomberna användes för att försegla importerade tygbalar och därmed försäkra dess äkthet. Men några fynd vittnar ändå om den pågående handeln, som föremål från fjärran länder och en del av en balansvåg som har används av en köpman i staden.





Torghandel, sannolikt Enköping, Uppland. Foto av Jan Alinder, Upplandsmuseet (CC BY-NC-ND).

ENKÖPING SOM HANDELSSTAD

Importerade föremål som till exempel keramik och glas har kommit till Enköping via handel och visar vilka länder man har haft kontakt med. Utländska föremål kan också ha kommit till staden via den närliggande staden Sigtuna.

Under Enköpings äldsta historia kan vi se att de huvudsakliga kontakterna skedde österut, med länder kring Östersjön samt områden i nuvarande Ryssland. Senare, från 1200-talet och framåt, skulle detta förändras i och med större handel med västeuropeiska länder. Detta är Hansans tid, vilket ger ett starkt avtryck i handeln och handelsvägarna. Hansan var ett handelsförbund av tyska eller tyskdominerade städer.

Ett fynd med en tydlig koppling till handel var en del av en vågarm till en balansvåg som hittades i ett skräplager i utkanten av vårt område. Vågen var av en typ med ledade armar och kunde vikas ihop och förvaras i ett etui. Lagret var omrört men vi tror att vågen är från tidig medeltid. Vågen kan ha tillhört en köpman som använt den för att väga upp ädelmetall i samband med betalning.

Föremålet på bilden är ett så kallat lunulaformat (mänformat) hänge i kopparlegering med fläckvis bevarad förgyllning. Den lilla tappens i mitten på hänget är avbruten och kan ha mynnat ut i ett litet kors, vilket man kan se på andra hängen. Hänget hittades i utfyllnadsmassor och kunde inte kopplas till ett specifikt hushåll. Liknande hängen finns bland annat i de baltiska länderna från 1000-talet till och med 1200-talet. ■



Vågarm till klappvåg i kopparlegering. Vågarmen är hittad i kulturlager från 1200–1250.



En liknande vågarm från Mälby, väster om Enköping. Denna våg har jämförts med tyska fynd av samma typ som förekommer från andra hälften av 1000-talet till och med 1200-talet. Bilden är hämtad från rapporten *Mälbys många ansikten* av Lena Beronius Jörpeland och Anton Seiler. Riksantikvarieämbetet (CC BY). UV Rapport 2011:57.



Ett mänformat hänge hittad i kulturlager från 1250–1300. Hänget visar på östliga kontakter.

Balansvåg i brons från Långbro i Stockholm. Datering: 800–1100. Foto av Statens historiska museer. F-ID 107468 (CC BY 2.5 SE).



Kanna i stengods från Stockholm. Datering 1250–1350. Stockholms medeltidsmuseum. Objekt-ID SSM-50558 (CC BY).



Från mitten av 1200-talet har en ny bordskultur på allvar etablerats i staden med serveringskannor i äldre rödgods och dryckeskärl i stengods. Stengodset kommer huvudsakligen från Rhenområdet eller Niedersachsen i Tyskland.



Skärvor av dryckeskrus i stengods från kvarteret Fältskären, 1250–1350. Kärlen kommer från krukmakerier i Tyskland.



Siegburgsbägare i stengods från Stockholm. Datering 1300–1350. Stockholms medeltidsmuseum. Objekt-ID SSM-70111:10019 (CC BY).



SLUTORD

Nu har vi kommit till slutet av vår berättelse om människorna i Enköping under medeltiden. Vi lämnar staden med ny kunskap om de människor som levte här men också med en ökad förståelse om hur städerna växte fram under medeltiden och de drivkrafter som stod bakom denna utveckling.

NÅGRA AV DE SLUTSATSER VI HAR GJORT:

- Staden Enköping grundades på en ”ny” plats i landskapet, ett slags ingenmansland, mellan existerande viktiga platser och rika gårdar i landskapet. Närheten till ett bra hamnläge var också avgörande.
- Anledningen till att staden grundades under andra hälften av 1000-talet var förmodligen att lokala stormän behövde en plats där de kunde sälja sitt överskott av varor, som pälsar och olika slags livsmedel. Det fanns också en önskan att byta till sig importerade föremål, som till exempel smycken, för att kunna visa upp sin rikedom och därmed uttrycka sin höga status. Tidigare hade det funnits temporära marknader för detta ändamål, men under början av medeltiden växte de första städerna fram. Vi kan tänka oss att man genom att koncentrera handeln till städer där människor bodde året runt gjordes handeln mer stabil och lättare att kontrollera.
- I ett nästa skede av stadens historia, under 1100-talet, blev staden också en viktig plats för kyrkan. En av Uppsala stifts tre prostrar hade sitt säte i staden och vi kan anta att kyrkans män också hade stort inflytande över många andra delar av stadens liv. Vi kan till exempel se att gatanätet förändrades och nya tomter lades ut i staden.
- Enköping har redan från början varit byggd utifrån en utlagd stadsplan med en U-formad marknadsgata i centrum med anslutande långsmala tomter. Inspiration hade inhämtats från andra medeltida städer, som Sigtuna.
- Stadens utveckling har varit trevande med perioder av tillbakagång bland annat under andra hälften av 1200-talet då oroliga tider delvis satte stadens liv på paus.

Vill du läsa mer om våra utgrävningar i Enköping kan du ladda ner den arkeologiska rapporten *En stad växer fram – Människor och bebyggelse i kvarteret Fältskären, Enköping 1050–1350* från rapportarkivet på Arkeologikonsults hemsida (www.arkeologikonsult.se).

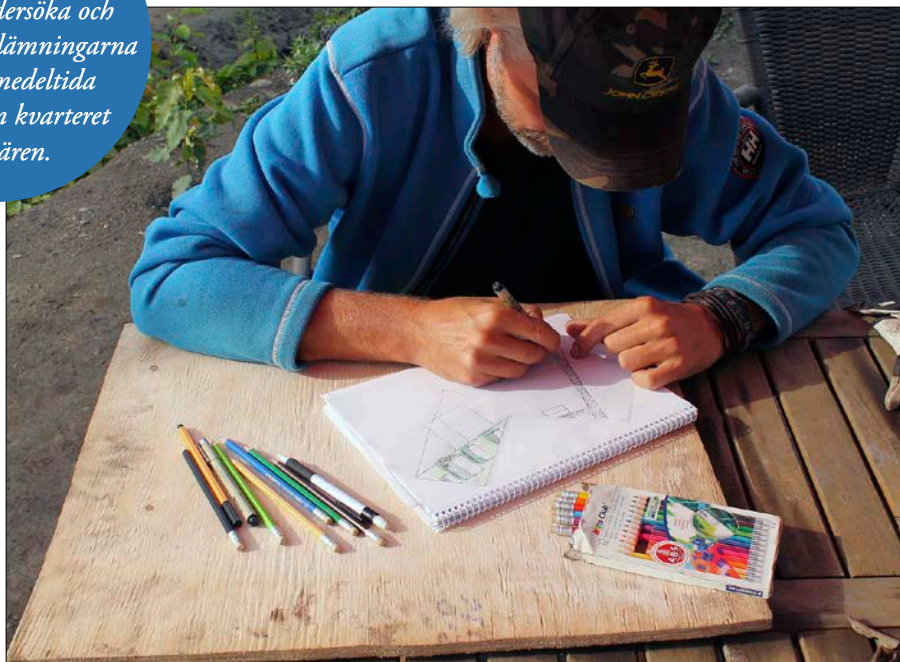
Vi finns också på Facebook och på Instagram (#Arkeologikonsult) för dig som vill läsa mer om arkeologi både från Enköping och från andra platser! ■



En skårslev – arkeologens främsta redskap!



Arbete pågår: Våra arkeologer i full fart med att undersöka och dokumentera lämningarna efter den medeltida staden inom kvarteret Fältskären.





Åren 2013 och 2014 grävde arkeologer från Arkeologikonsult ut en betydande del av Enköpings allra tidigaste historia. Det var på den gamla Pausparkeringen som vi lyfte på asfalten och hittade hus, gårdar och gator – allt från stadens äldsta skede i slutet av 1000-talet fram till den period som brukar kallas högmedeltid, det vill säga åren mellan 1200–1350.

Den arkeologiska utgrävningen var den största som hade utförts i Enköping och också en av de största stadsundersökningarna i Sverige. Totalt undersöktes nästan ett halvt kvarter – eller 3 000 kvadratmeter – inom kvarteret Fältskären, området mellan Torggatan, Eriksgatan, Rådmansgatan och Kryddgårdsgatan i centrala delen av Enköping.

Våra förväntningar inför undersökningen var att hitta den medeltida stadens utkant, men våra förväntningar skulle komma att överträffas med råge både gällande lämningarnas ålder och omfattning! De medeltida lämningarna efter staden bildade ett upp till 1,2 meter tjockt kulturlager som innehöll allt från raserade byggnader, avfall från stadens invånare och omfattande utfyllnads-massor som hade lagts ut i området i syfte att stabilisera marken.

I den här skriften kan du läsa mer om vad vi hittade och bekanta dig närmare med de äldsta enköpingsborna och deras stad.



ISBN 978-91-986194-6-1

Optimusvägen 14 Tel 08-590 840 41
194 34 Upplands Väsby www.arkeologikonsult.se