

# DAMMEN VID BAGGÅ BRUK

Arkeologisk undersökning i form av schaktkontroll i samband med utrivning av damm inom Skinnskatteberg 55:1, Skinnskattebergs socken och kommun, Västmanlands län

ÅSA BERGER



Rapporter från Arkeologikonsult 2017:3104

ARKEOLOGIKONSULT  
Optimusvägen 14  
194 34 Upplands Väsby  
Tel: 08-590 840 41

[www.arkeologikonsult.se](http://www.arkeologikonsult.se)

OMSLAGSBILD: Norra utskovet och dammvallen med lusthuset. Foto från nordväst.

ALLMÄNT KARTMATERIAL: © Lantmäteriet Dnr: 50007066\_140003

© Arkeologikonsult 2017

Upphovsrätt, där inget annat anges, enligt Creative Commons licens CC BY.  
Villkor finns tillgänglig på <http://creativecommons.org/licenses/by/4.0/deed.sv>

# DAMMEN VID BAGGÅ BRUK

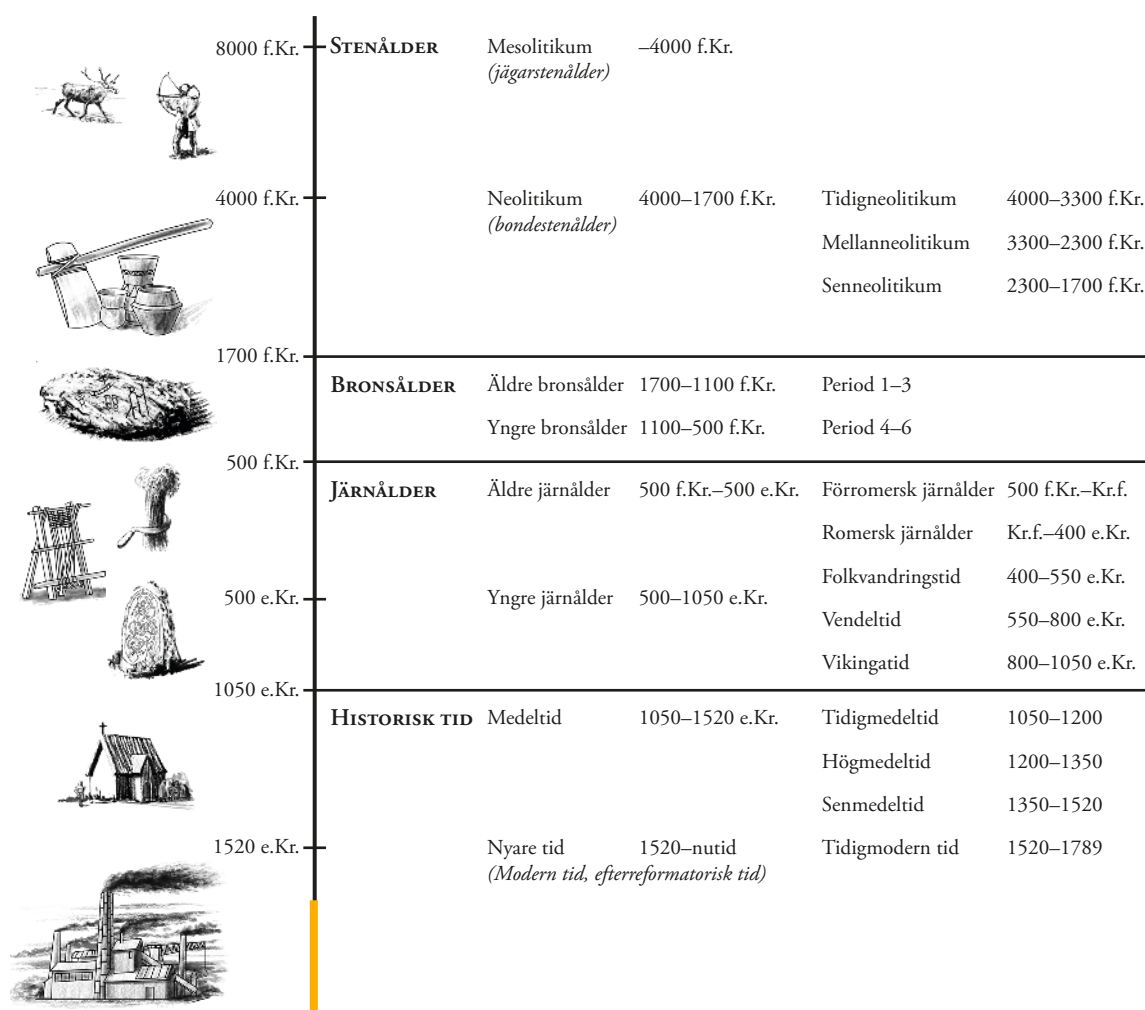
Arkeologisk undersökning i form av schaktkontroll i samband med utrivning av damm inom Skinnskatteberg 55:1, Skinnskattebergs socken och kommun, Västmanlands län

ÅSA BERGER

Rapporter från Arkeologikonsult 2017:3104



## ARKEOLOGISK PERIODINDELNING



### ANTI-KVARISK BEDÖMNING

Antikvarisk bedömning anger hur man enligt kulturmiljölagen (1988:950), och till viss del även skogsvårdslagen (1979:429), bedömt lämningen och dess eventuella lagskydd vid registreringstillfället. Den slutgiltiga bedömningen görs alltid av Länsstyrelsen och föregås av en besiktning, undersökning eller utredning.

**Fornlämning** är en lämning som vid registreringstillfället bedömts omfattas av skydd enligt kulturmiljölagen. För att en lämning ska kunna bedömas som fornlämning krävs att den tillkommit före 1850 genom äldre tiders bruk och att den är varaktigt övergiven. Det är förbjudet att utan tillstånd från länsstyrelsen rubba, ta bort, gräva ut eller på annat sätt ändra eller skada en fast fornlämning.

**Bevakningsobjekt** innebär att man vid registreringstillfället inte kunnat ta ställning till om lämningen är en fornlämning eller inte.

**Övrig kulturhistorisk lämning** används för kulturhistoriska lämningar som enligt rådande praxis vid registreringstillfället inte utgör fornlämning men som ändå anses ha ett antikvariskt värde. Enligt skogsvårdslagen ska hänsyn tas även till denna typ av lämningar. Bedömningen används även för vissa lämningar som inte uppvisar fysiska spår, t.ex. fyndplats eller plats med tradition.

**Uppgift om** innebär att lämningen endast är känd via kartmaterial, skriftlig eller muntlig källa. Lämningen har inte eftersökts eller kunnat återfinnas i fält.

**Undersökt och borttagen** betyder att lämningen blivit arkeologiskt undersökt och helt borttagen. Inget skydd enligt kulturmiljölagen kvarstår.

# INNEHÅLLSFÖRTECKNING

---

SAMMANFATTNING.....	7
INLEDNING .....	7
SYFTE.....	7
TOPOGRAFI OCH FORNLÄMNINGSMILJÖ.....	8
BAGGÅ BRUKS HISTORIA .....	8
ÄLDRE KARTOR .....	10
ÄLDRE BILDER .....	13
GENOMFÖRANDE .....	15
BESKRIVNINGAR.....	18
Inloppet till dammen i nordväst.....	18
Dammen.....	20
Norra utskovet.....	22
Dammvallen .....	24
Södra utskovet och åfåran söder därom.....	26
AVSLUTNING .....	34
REFERENSER .....	36
Litteratur .....	36
Otryckta källor.....	36
Äldre kartor .....	36
ADMINISTRATIVA UPPGIFTER.....	37
BILAGOR .....	38
Bilaga 1. Anläggningstabell .....	38



Figur 1. Dammen vid Baggå bruk utmärkt på Terrängkartan, skala 1:50 000.

---

## SAMMANFATTNING

---

I samband med rivningen av dammen vid Baggå i Hedströmmen har Arkeologikonsult utfört en arkeologisk undersökning i form av schaktningsövervakning. På platsen finns en fornlämning i form av resterna av en hammarsmedja (RAÄ Skinnskatteberg 55:1) med anor från 1600-talets början med tillhörande byggnader och konstruktioner för utnyttjande av vattenkraft. Dessutom fanns lämningar från

flottningsverksamhet, bland annat en flottningsränna. Större delen av de lämningar som sedan tidigare varit registrerade i FMIS berördes inte av arbetena men enstaka konstruktioner revs helt eller delvis eller täcktes över med sten eller jordmassor. De delar av lämningen som kunde studeras närmare visade sig till största delen vara från 1800- och 1900-talen.

---

## INLEDNING

---

Under hösten 2017 rev Sveaskog Förvaltnings AB ut Baggådammen i Hedströmmen (figur 1). Syftet var att gynna den hotade flodpärlmusslan och öringsstammen i Hedströmmen genom återskapande av biotoper och vandringsvägar för dessa arter. Avsikten var att göra anläggningen passerbar för fisk, utan krav på reglering samt att sänka vattenståndet i dämningområdet till gagn för strömvattenlevande arter.

Länsstyrelsen i Västmanland var medsökande i ansökan om lagligförklaring och tillstånd enligt miljöbalken till utrivning av Baggådammen varför

ärendet överlämnades till Länsstyrelsen i Örebro län för handläggning och beslut.

Utrivningen av dammen innebar ingrepp i fornlämningsområdet för fornlämning Skinnskatteberg 55:1, ett hammarområde, och därmed krävdes tillstånd till ingrepp i fornlämning enligt kulturmiljölagen. Länsstyrelsen i Örebro uppdrog åt Arkeologikonsult att utföra en arkeologisk undersökning i form av schaktningsövervakning i samband med arbetet (Lst dnr 431-696-2017). Arbetet utfördes under augusti och september 2017.

---

## SYFTE

---

Det övergripande syftet med undersökningen var att bidra till den allmänna kunskapsuppbyggnaden angående vattenanknutna kulturmiljöer i Västmanlands

län. Det specifika syftet var att undersöka, dokumentera och tolka fornlämning Skinnskatteberg 55:1.

# TOPOGRAFI OCH FORNLÄMNINGSMILJÖ

Hedströmmen är ca 130 kilometer lång och rinner från ett sjösystem strax söder om Ludvika ner till Köpingstrakten där den rinner ut i Mälaren, fallhöjden är ca 280 meter. Utmed strömmen har det funnits 30 hyttor, ett 70-tal hammarsmedjor och ett otal kvarnar och sågar (Björnånger 1987). Partiet i det nu aktuella området gick tidigare under namnet Baggån.

I det aktuella området finns två hammarområden invid Hedströmmen, Skinnskatteberg 55:1 och 56:1. Direkt väster om hammarområdet ligger Baggå herrgård med trädgård och tillhörande bebyggelseämningar och kulturlager, Skinnskatteberg 375. Dessutom finns en industrilämning, Skinnskatteberg 374, i form av resterna av ett mejeri. Knappt 100 meter nedströms ligger ytterligare ett hammarområde, Skinnskatteberg 56:1 (figur 2).

Skinnskatteberg 55:1 som direkt berördes av föreliggande projekt, är ett 155x20–115 meter stort område (NÖ–SV), bestående av 1 hammarsmedjegrund, 1 klensmedjeruin, 2 husgrunder, 1 fördämningsvall samt platsen för ett magasin och ett stall. Stora delar av lämningen var vid undersökningstillfället kraftigt överväxt med höga träd och sly. Flera av träden var döda och några hade redan fallit omkull vilket gjorde terrängen mycket svårframkomlig. Nedströms dammvallen var norra sidan av åfåran mycket brant. Klensmedjeruinen norr om åfåran är i dåligt skick och riskerar att rasa.

## BAGGÅ BRUKS HISTORIA

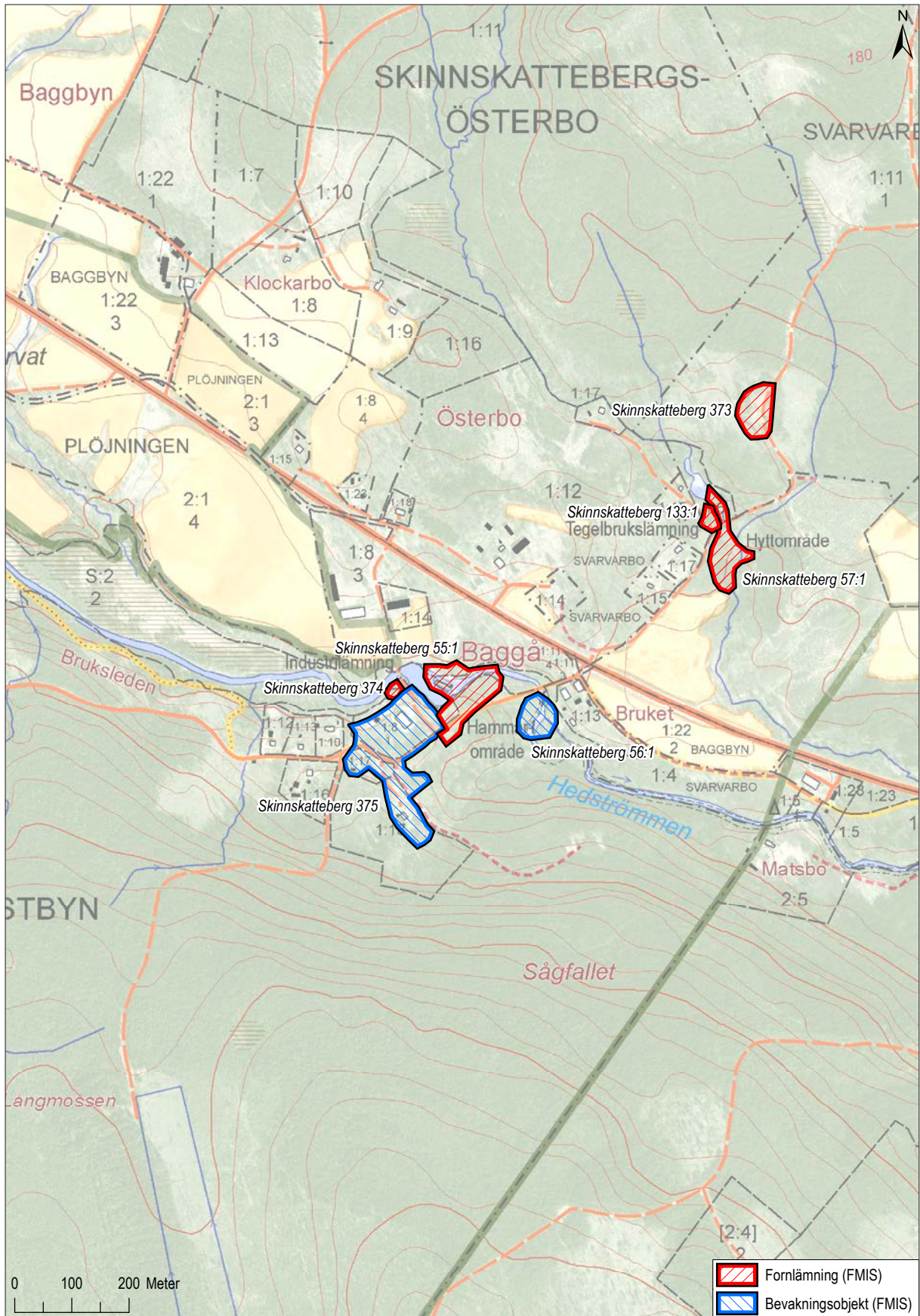
Den nu aktuella platsen fick namnet Prästtorp eller Prästbyn år 1627 efter det att prästen Ericus Petri tagit över ett ödetorp ”i Bagemarken vid Baghås”. Det finns uppgifter om en hammare i ”Bagemarken” 1625 men det är osäkert om det är på den nu aktuella platsen. År 1634 anlade Ericus Petri en hammarsmedja invid strömmen. Norr om Prästbyn låg Skommarby hammare som senare fick namnet Borgfors, hammaren vid Baggå kallades ofta Nedre Skommarby. I närheten av Borgfors, inom hemmanet Plöjningen låg också den masugn som försåg båda hamrarna med järn. Fram till 1675 drevs Prästbyns hammare av Petris arvingar som då tvingades sälja den. År 1679 köps den av Jakob Gyllenborg som också köper upp flera hemman runt omkring. Prästbyn och Borgfors med tillhörande masugn slogs så småningom samman till Baggå bruk (Carlborg 1946).

År 1760 var produktionen vid Baggå 900–1000 skeppund järn (150–170 ton) vilket var lite i förhållande till andra bruk. Mellan år 1770–71 hade bruket tre hammare och fem härdar. År 1783 hade Baggå en smidesrätt på 1066 skeppund (181 ton) vid fem härdar (Carlborg 1946). Hur härdarna var fördelade mellan de olika hammarplatserna är oklart.

Enligt uppgift var Baggå bruk ett av 12 järnbruk som kunde utnyttja ”högre översmide” (Carlquist 1929). Varje järnbruk hade en produktionskvot att fylla och om man översteg denna kallades det översmide och var belagt med böter. Kvoten fick överstigas med fem procent men skulle i så fall regleras året efter (dellenportalen.se). Exakt vad ”högre översmide” innebar har inte kunnat fastställas men möjligen fick Baggå producera mer än de fem procenten över kvoten utan att bötfällas.

Genom åren lade bruket under sig allt mer mark och under 1880-talet bestod ägora av 600 tunnland, ungefär 300 hektar. Själva järnproduktionen fick allt mindre betydelse och läget långt från järnvägen bidrog till att produktionen blev allt mer olönsam. 1910 lades smidesverksamheten ned och Baggå övergick till att vara en ren skogs- och jordbruksfastighet. Herrgården användes periodvis som skogsskola och under andra världskriget fungerade den som flyktingläger och interneringsläger för sovjetiska soldater (Carlborg 1946).





Figur 2. Baggå med närliggande fornlämningarna och lämningar (FMIS) utmärkta på Fastighetskartan, skala 1:10 000.

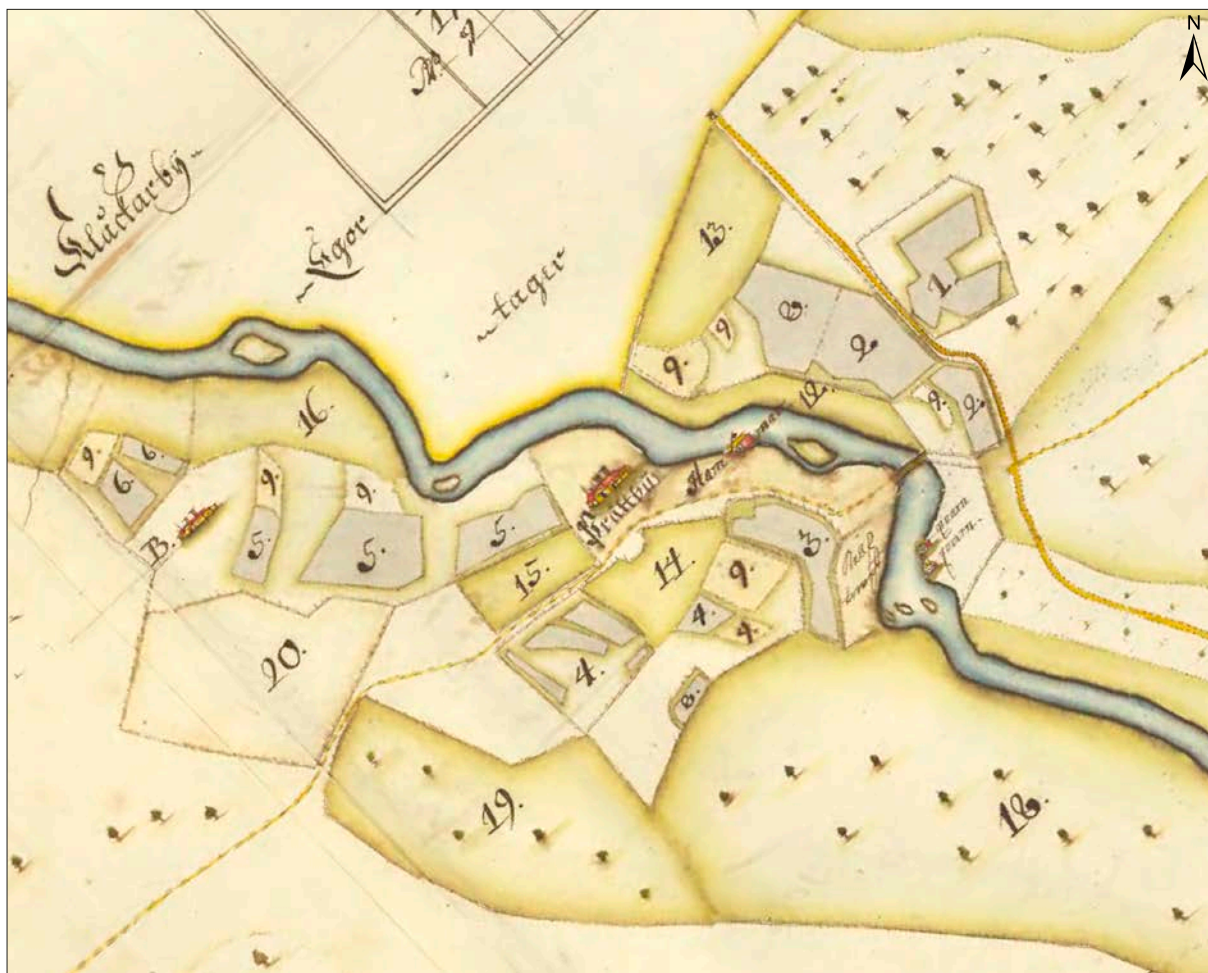
## ÄLDRE KARTOR

Den äldsta kända kartan där Baggå redovisas är från 1696 (LMS akt nr: T54-61:1), då kallas platsen fortfarande Prästbyn (figur 3). Kartan är inte särskilt detaljerad utan visar en schablonartad bild av herrgården och hammaren strax sydöst om denna, ingen damm finns markerad. Längre nedströms finns två kvarnar.

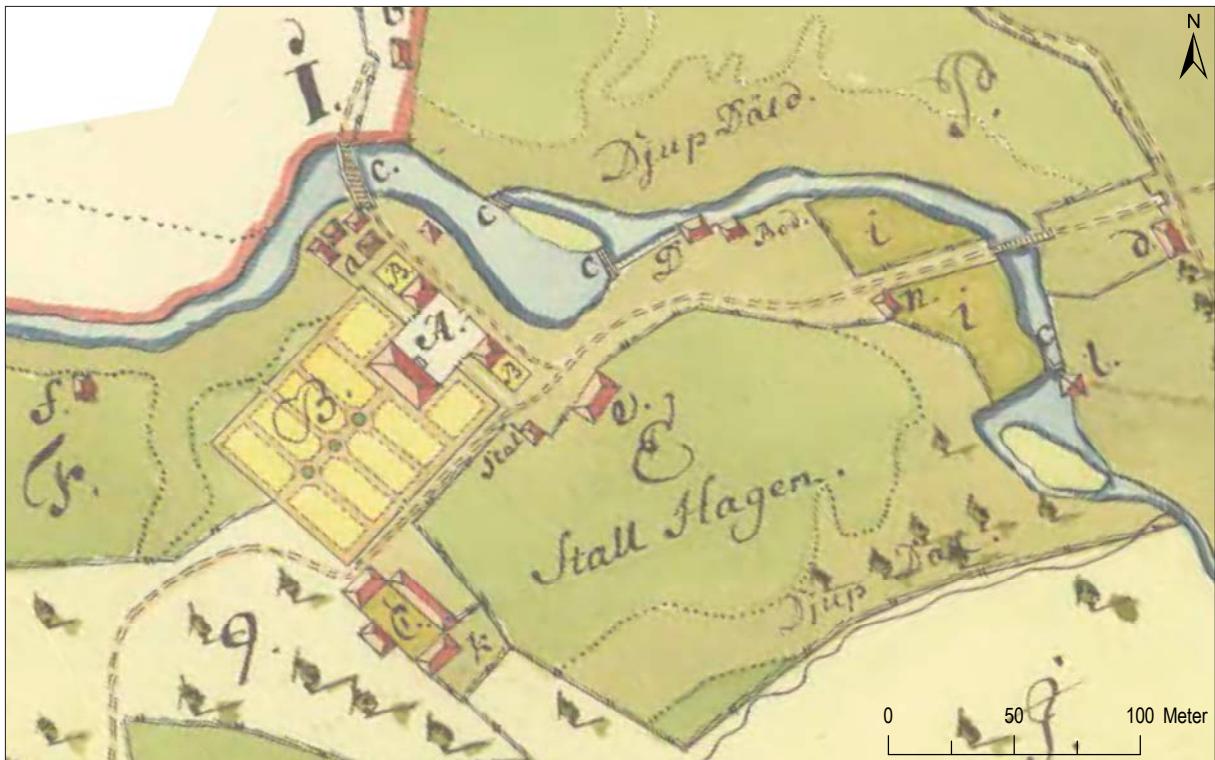
Kartan från 1752 (LMS akt nr: T54-61:3) ger en mer detaljerad bild över de olika byggnaderna i området (figur 4). Förutom herrgården med tillhörande park och ekonomibyggnader finns nu stångjärnshammaren med en liten intilliggande bod markerade söder om strömmen. Väster om hammaren syns en rak kant utmed stranden som verkar ha konstruerats.

Dammen har tillkommit och fått en form som liknar dagens och tre dämmen har markerats, två stycken vid dammvallen i öster och ett vid bron i nordväst. Norr om ån uppströms finns en prickad linje som anger hur högt vattnet nådde då dammluckorna stängdes. Vid vägen söder om hammaren ligger en materialbod och smedernas bostäder ligger nedströms på östra sidan Hedströmmen.

1791 års karta (LMS akt nr: T54-61:4) liknar till stora delar den från 1752 men hammaren verkar nu ligga längre åt väster utmed den raka kant som markerats på den tidigare kartan och flera små byggnader syns direkt öster om den (figur 5). Materialboden vid vägen benämns nu kolbod.



Figur 3. Prästbyns ägor från 1696 med herrgården och hammarsmedjan i kartans centrum. Kartan har ej kunnat rektifieras.



**Figur 4.** Karta över Prästbyns ägor från 1752 med herrgården med tillhörande trädgård och ekonomibygnader samt hammarsmedjan (D) med bodar och magasin (n). Tre dämmen är utmärkta (C). Skala 1:3 000.



**Figur 5.** Karta över Prästbyns ägor från 1791. Hammarsmedjan ligger något längre väster ut än tidigare men i övrigt är kartan mycket lik den från 1752. Skala 1:3 000.



**Figur 6.** Häradsekonomska kartan från 1905–1911. Klensmedjan har tillkommit på strömmens norra sida och vid norra utskovet anas ytterligare en byggnad. Skala 1:5 000.



**Figur 7.** Laga skifteskarta från 1911. Byggnaderna söder om strömmen har tagits ur bruk och visas bara med tunna streck. Skala 1:3 000.

På Häradsekonomska kartan från 1905–1911 (RAKid: J112-82-7) finns tre byggnader på strömmens södra sida (figur 6). På motsatta sidan finns klensmedjan vars ruin fortfarande finns kvar till stora delar. Direkt intill denna finns en smal bro över strömmen. Dessutom kan man ana en liten byggnad direkt invid det norra brofästet vid norra utskovet och från brofästet löper en väg upp till allén i nordväst. Vilka funktioner byggnaderna haft framgår inte.

På Laga skifteskartan från 1911 (LMM akt nr: 19-ski-205) har byggnaderna söder om strömmen bara markerats med tunna streck (figur 7). Intill klensmedjan på norra sidan finns ytterligare en liten byggnad. På Ekonomiska kartan från 1964 (RAKid: J133-11f8h66) finns bara klensmedjan kvar och en väg löper ned till den från nordöst.

## ÄLDRE BILDER

I Jernkontorets bildbank (<http://www.jernkontoret.se/bildbank>) finns en laving av Gustaf Silfverstråhle från 1790-talet som uppges visa ”smedja och kvarn” vid Baggå (figur 8). Det är oklart vilket perspektiv som konstnären haft, om det är det norra utskovet som syns på bilden borde herrgården synas i bakgrunden. Vattenhjulets placering överensstämmer inte med några av de kartor som finns från området. Man bör ha i åtanke att hamrarna vid både Borgfors och Baggå ingick i Baggå bruk så det är högst osäkert om bilder verkligen är från Baggå.

I en artikel av Harald Carlborg om Baggå bruk i tidskriften ”Med hammare och fackla” finns en teckning

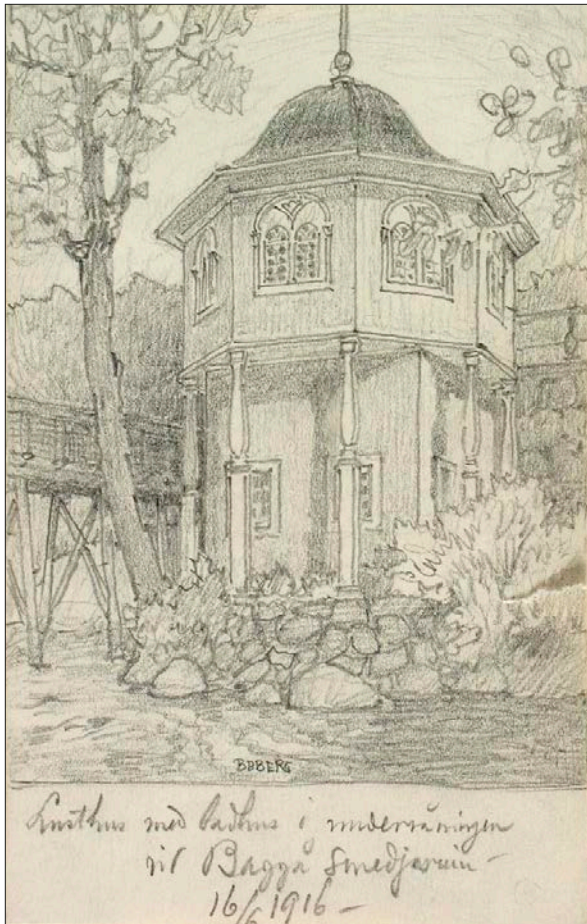
som visar ”Herrgården och ekonomibyggnader vid Baggå bruk omkring år 1900” (figur 9). Bildens ursprung uppges inte. Här är det ingen tvekan om att det är Baggå som avbildas eftersom herrgården syns så tydligt. En gångstig löper utmed dammens västra kant och längst till höger i bild syns vad som på äldre kartor uppges vara bryggeri men som i senare tid användes som mejeri (Jensen 2011). I bildens framkant ligger en fortlignande byggnad strax intill ett av dammens utskov. Sannolikt är det norra utskovet och den byggnad som kan anas invid detta på Häradsekonomska kartan från 1905–1911. Vilken funktion denna byggnad haft med sitt lilla parasollformade tak högst upp är oklart.



**Figur 8.** Laving av Gustaf Silfverstråhle från 1790-talet som uppges visa ”smedja och kvarn” vid Baggå. Det är dock osäkert om det är på den aktuella platsen. Möjligen är bilden från Borgfors som också ingick i Baggå bruk. Bild: Jernkontorets bildbank.



**Figur 9.** Bild av okänt ursprung ur artikel om Baggå bruk i ”Med hammare och fackla” från 1946. Byggnaden i bildens framkant finns endast på Häradsekonomska kartan från 1905–11. I bakgrunden syns herrgården till vänster och bryggerhuset/mejeriet till höger. Bilden uppges vara från omkring år 1900.



Mellan 1915 och 1924 reste Ferdinand Boberg och hans hustru Anna runt i Sverige och dokumenterade äldre bebyggelse. Bland de tusentals teckningar som Boberg utförde finns en som visar lusthuset i Baggå år 1916 (figur 10). På bilden finns texten "Lusthus med badhus i undervåningen vid Baggå smedjeruin 16/6 1916". Konstnären har stått norr om strömmen och på bilden syns flottningsrännan direkt till vänster om lusthuset. Rännan står på höga ben och bör vara en föregångare till den ränna som fanns på platsen vid föreliggande arbete. Några avbildningar av själva smedjeruinen eller andra byggnader vid Baggå verkar inte finnas men flera bilder finns från bland annat Riddarhyttan och Karmansbo.

På ett foto från 1958 som publicerats på nätet av Skinnskattebergs hembygdsförening syns det södra utskovet med lusthuset till höger och flottningsrännan till vänster i bild (figur 11). Rännans konstruktion är en annan än på Bobergs teckning från 1916. Dammvallen är beväxt med stora träd och även holmen vid kring lusthusets grund är igenväxt.

**Figur 10.** Lusthuset på dammvallen i Baggå. Blyertsteckning av Ferdinand Boberg från 1916. Bild: Nordiska museets arkiv.



**Figur 11.** Flottningsrännan och lusthuset 1958. Foto: Skinnskattebergs hembygdsförening.

# GENOMFÖRANDE

Fördämningsvallen löpte från norra till södra stranden av Hedströmmen via en holme mitt i vattendraget. På ömse sidor om holmen fanns dammutskov. Vid det södra utskovet fanns en bevarad flottningsränna i trä, vilket är synnerligen sällsynt i Hedströmmen. På holmen är ett lusthus i trä uppfört. Hela dammen har en krönlängd på ca 60 m och är mellan 4–5 m hög från fot till krön. Dammvallen är konstruerad som stenfyllningsdamm med kallmurade väggar på den nedströms vettande sidan och uppströms jordfyllning

och ställvis gjuten betong. Fundamenten till utskover var kallmurade med ankarjärn och ankarslut. Flera tidsskikt är representerade i dammkonstruktionen.

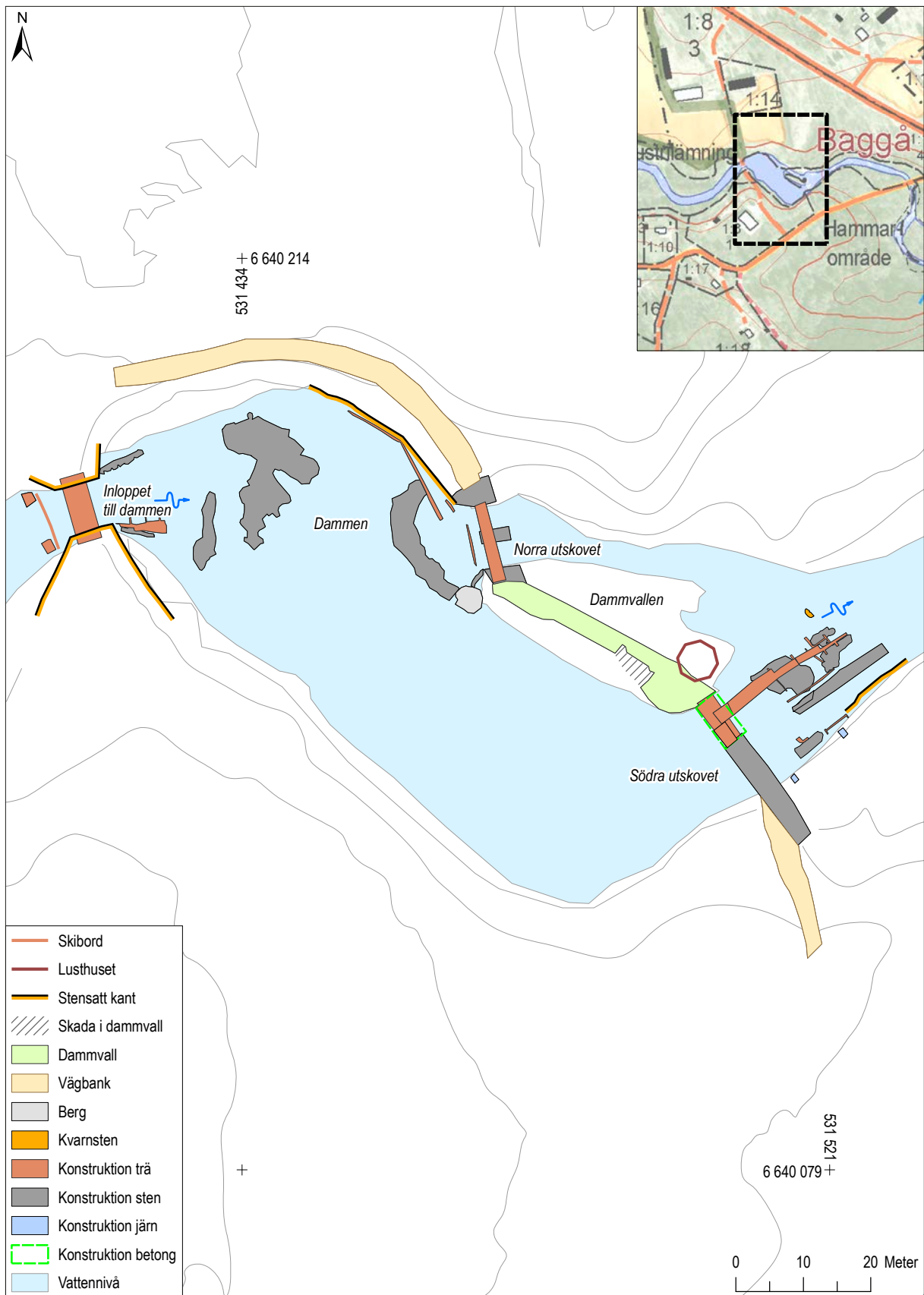
Sommaren 2017 var mycket torr och vattenflödet i Hedströmmen därmed ovanligt lågt. Skillnaden i vattenståndet mellan mitten av juni och början av augusti var över en meter (figur 12 och 13). Vid inventeringen och själva undersökningen kunde man gå på dammens botten på flera ställen samt i fåran



**Figur 12.** Översikt över dammen 21 juni 2017, när vattenståndet fortfarande var högt. Foto från nordväst.



**Figur 13.** Översikt över dammen 24 augusti 2017, efter en mycket torr sommar. Foto från nordväst.



**Figur 14.** Samtliga karterade lämningar vid Baggå bruk, skala 1:850. Underlagskarta baserad på laserscanning utförd av Norkonsult. Översikt med Fastighetskartan, skala 1:8 500.





**Figur 15.** Arbete i dammen. Foto från sydost.

från norra utskovet och ett flertal konstruktioner som tidigare dolts av vatten var synliga. Innan rivningsarbetet inleddes karterades de synliga lämningarna i och omkring dammen (figur 14). Större delen av själva hammarlämningen kunde inte karteras på grund av den täta växtligheten.

Åtgärderna innebar att dammluckorna och broarna över dem togs bort, dämmets utskovsdelar revs ut och nuvarande trösklar revs ut till fast botten (figur 15). I och med detta övergick dammen till att vara en del av strömmen. Vid norra utskovet revs ett av fundamenten till bro/dammluckor och strömsträckan i norra utflödet ”återställdes” genom till-

försel av sten och grusmaterial. I det södra utflödet avlägsnades flottningsrännan och de stora mängder sten som fanns i anslutning till denna omfördelades. Det södra fundamentet till bro/dammluckor revs delvis och delar av stenen från detta användes för att bygga ett erosionsskydd vid lusthuset. Dammvallen förstärktes med jordmassor på västra sidan. Utmed kanterna kring den nykonstruerade strömmen placerades sten och grus som erosionsskydd. De broar som revs ersattes med nya så att miljön i så stor utsträckning som möjligt ska överensstämma med hur den sett ut genom historien. Broar har funnits vid dammvallen åtminstone sedan 1750-talet.

## BESKRIVNINGAR

Nedan beskrivs de lämningar som iaktogs och karterades i samband med arbetena med dammen. Vilka konstruktioner som ligger kvar och vilka som togs bort helt eller delvis har noterats. Texten har delats upp i områden från nordväst till sydöst.

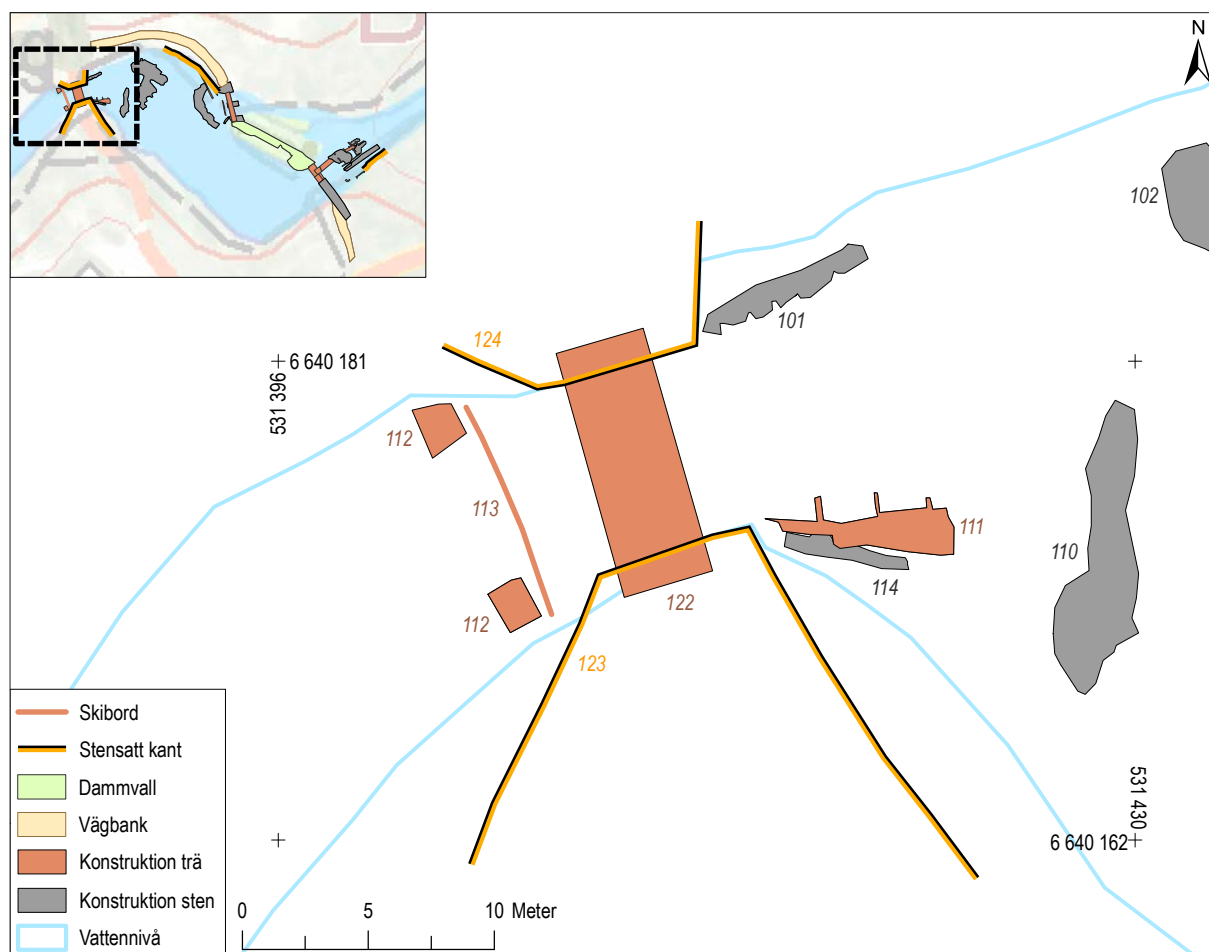
### Inloppet till dammen i nordväst

Över inloppet till dammen i nordväst löper en modern bro av järnbalkar och plank. Enligt det äldre kartmaterialet har det funnits en bro på platsen åtminstone sedan 1752. Bron vilar på två fundament (123, 124) av huggen sten som fästs ihop med ankarjärn och ankarslut av två olika typer (figur 17). Ankarslutens form tyder på en datering till 1800-tal. Övre delen av fundamenten är förstärkta med betong. Fundamenten löper vidare i stensatta kanter utmed åfåran uppströms och mot dammen nedströms.

Direkt väster om brofundamenten var två fyrsidiga träkonstruktioner (112) synliga (figur 18). Mellan dessa fanns ett erosionskydd (113), ett så kallat skibord, av en grov trästock som placerats tvärs över strömmen. Vid stocken var 0,1 – 0,2 meter breda plankor fästa. Detta täcktes delvis av grus och bottenlam och kunde inte studeras närmare. Längre uppströms anades ett liknande skibord av grövre plank under vattnet. Sannolikt har konstruktionerna under bron tillhört ett tidigare utskov med luckor och erosionskydd.

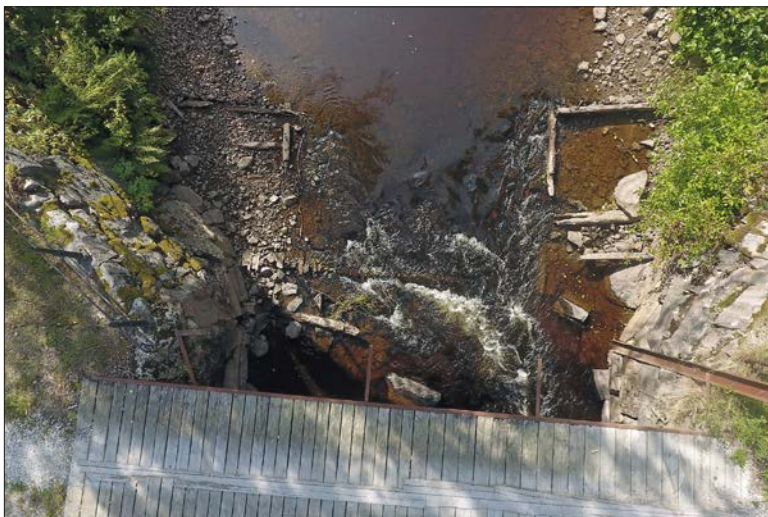
Inloppets kanter har förstärkts med stora naturstenar (101, 114) direkt öster om brofundamenten (figur 19). Invid och delvis under den södra stenraden fanns rester av ytterligare ett erosionskydd av stockar och plank (111).

Samtliga ovannämnda konstruktioner ligger kvar men har i vissa fall täckts över med massor.





**Figur 17.** Stenfundament för bro vid dammens inlopp med två typer av ankarslut. Foto från öster.



**Figur 18.** Direkt väster om bron fanns rester av en äldre dammkonstruktion. Lodfoto.



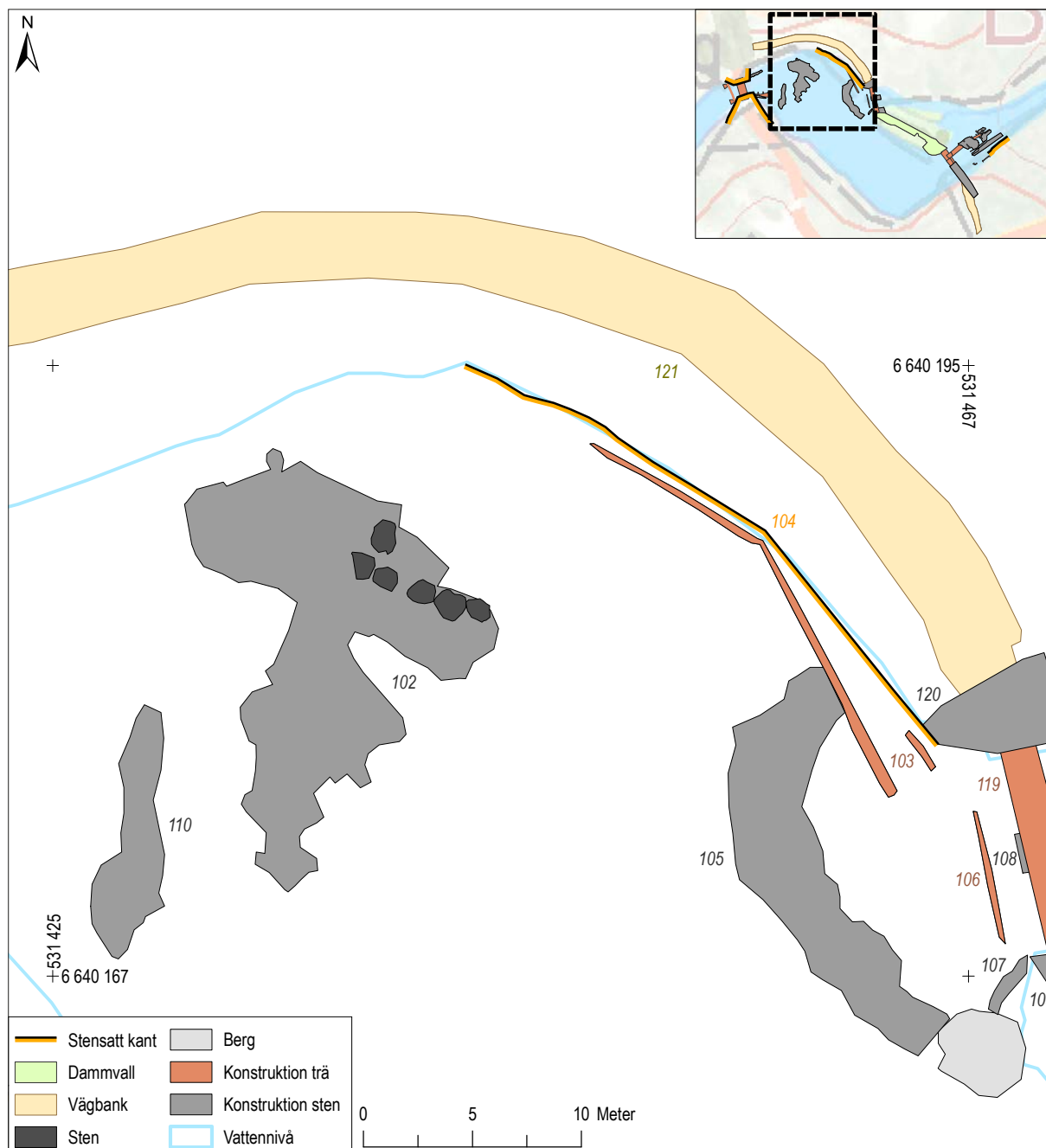
**Figur 19.** Närmast bron var strömmens kanter stensatta. Foto från öster.

## Dammen

På dammens botten fanns två vallar (102, 110) av rundade och skarpkantade stenar, stenblock och slagg. I nordöstra kanten av 102 fanns en rad med stora stenblock. Vallarna ledde effektivt vattnet bort mot det södra utskovet, i samband med undersökningen var vattnet så pass lågt att det norra utskovet var nästan helt torrlagt. Ytterligare en u-formad vall uppbyggd av liknande material (105)

låg direkt väster om det norra utskovet. Denna vall anslöt till ett stort stenblock längst i söder som i sin tur ingick i dammvallen mellan utskoven (figur 21).

Utmed dammens nordöstra kant fanns en konstruktion i form av en firsidig, knuttimrad träkonstruktion fylld med sten (103). Den löpte utmed hela kanten men vara bara delvis synlig (figur 22). Denna kan möjligen ha utgjord en del av dammens anpassning till flottsverksamheten. Det var vanligt att man



Figur 20. Konstruktioner i dammen, skala 1:300. Översikt med Fastighetskartan, skala 1:3 000.



**Figur 21.** Lodfoto över stenvallarna i dammen.

byggde trä- eller stenkistor för att timret inte skulle fastna i den ojämna strandkanten ([www.vardavatten-dragen.se](http://www.vardavatten-dragen.se)). Ovanför timmerkistan var dammens kant stensatt med upp till 1,2 meter stora skarpkantade stenar med mindre stenflisor inkilade mellan (104). Det var svårt att avgöra kantens höjd eftersom den delvis täcktes av stenen i 103. Ovanför stenkanten löpte en väg utmed dammens kant bort mot nordväst (121). Närmast allén i väster grävdes en del av vägen bort då en ny väg anlades ned i dammen. Vägens västra del visade sig vara uppbyggd av jordmassor med visst inslag av slagg. Denna väg finns redovisad på Häradsekonomiska kartan från 1905–1911.

Vid grävningar i dammens botten och då vattnet leddes om i samband med arbetet i det södra utskövet påträffades avfall i form av glasflaskor, keramik-



**Figur 22.** Timmerkonstruktion fylld med sten i dammens nordöstra kant. Foto från väster.

och porslinskärvor samt enstaka kakelugnsfragment. Materialet var omrört och kunde inte knytas till någon specifik tid.

## Norra utskovet

Norra utskovet var igensatt med stockar fästa i järnbalkar vilka gav ett sentida intryck. Konstruktionen var enkel och var inte öppningsbar, det rörde sig alltså inte om några egentliga dammluckor (figur 24). Lite vatten rann igenom springorna mellan och under stockarna men till största delen leddes vattnet från dammen vidare till södra utskovet. På dammens botten, direkt väster om norra utskovet fanns en tvärgående stock (106). Denna var delvis överslammad och dess samband med utskovet kunde inte avgöras. Utskovets botten utgjordes av berg.

Över utskovet löpte en bro av modern typ (119) som vilade på stenfundament av stora huggna stenar (108, 109, 120), det norra fundamentet (120) övergick i vägbanken 121. Det mittersta av dessa fundament (108) revs i sin helhet efter att bron avlägsnats och visade sig vara sammanfogat med järnband och bultar (figur 25). Mellan de större huggna stenblocken fanns stenflisor och jord. Fundamentet stod direkt på berget i åfårans botten. I vinkeln mellan det södra fundamentet (109) och dammvallen fanns en liten stödmur av huggna stenar (107). Denna täcktes delvis över av stenar från det rivna fundamentet för att minska erosionen.





**Figur 24.** Norra utskovet var igensatt med stockar. Foto från väster.

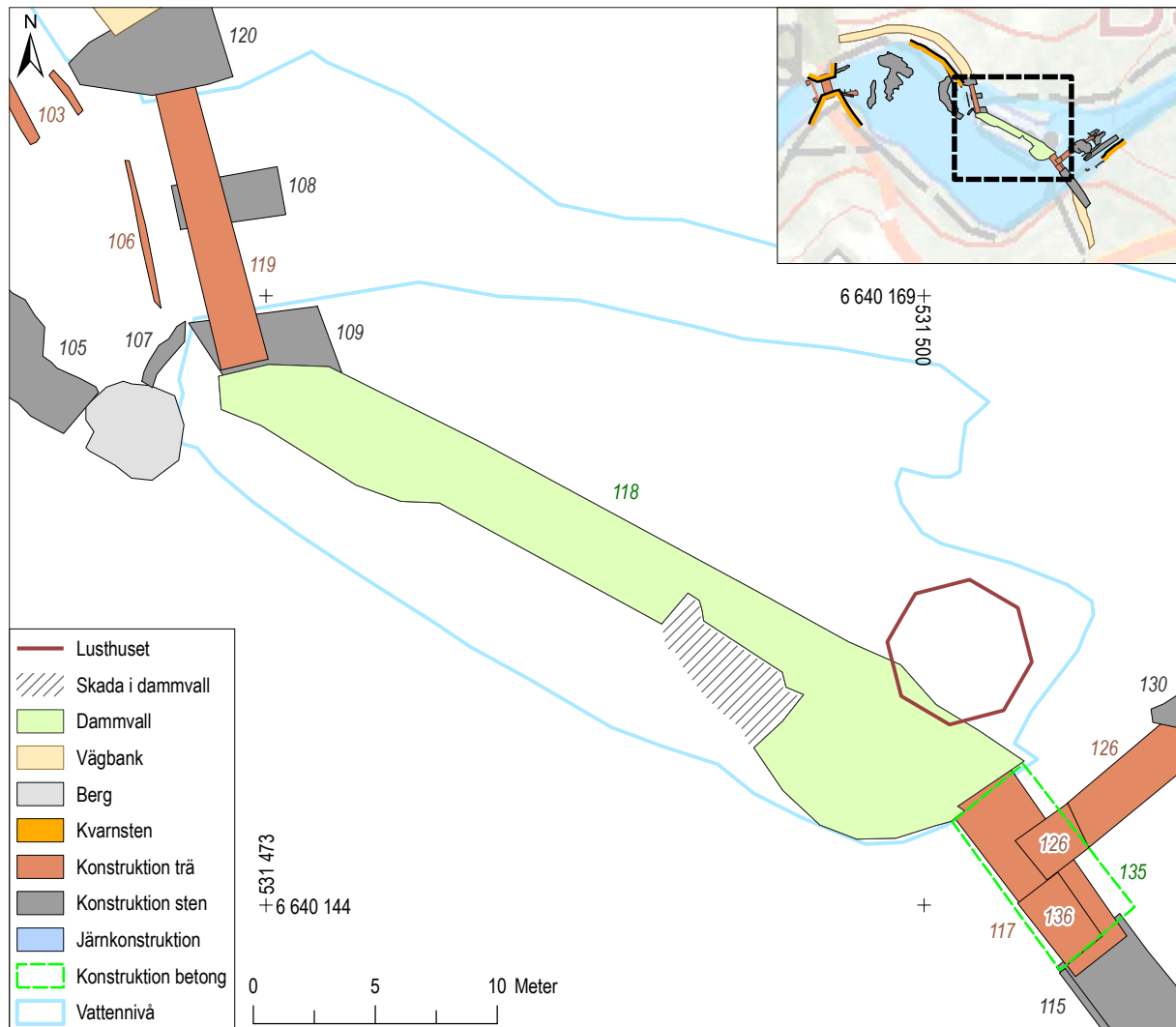


**Figur 25.** Det mellersta fundamentet i norra utskovet revs för att öka vattenflödet. Foto från söder.

## Dammvallen

Dammvallens östra sida, nedströms från dammen, är lodrät och stensatt med huggna stenar som stabiliserats med ankarjärn och ankarlut (figur 27). Ankarlutens stil tyder på en datering till 1800-tal. Mot den lodräta kanten finns ett gjutjärnsstaket som märkts med året 1880. På vallens östra sida finns det lusthus som enligt en teckning av Ferdinand Boberg

från 1916 haft badhus i bottenvåningen (se figur 10 sid 14). Vallens västra sida som lutar ned mot dammen var vid undersökningens början delvis skadad, i skadan kunde man se att vallen var byggd av jord och rundade och skarpkantade stenar samt enstaka slaggblock. Längst i söder, närmast utskovet var den förstärkt med betong. I samband med arbetena i dammen förstärktes vallens västra sida med sten och jordmassor och släntades ned mot vattnet (figur 28).



Figur 26. Konstruktioner vid dammvallen, skala 1:300. Översikt med Fastighetskartan, skala 1:3 000.





**Figur 27.** Dammvallens östra sida, nedströms. Foto från öster. Foto: Sigrid Tuvall, WSP.



**Figur 28.** Dammvallen efter att arbetena slutförts. Foto från nordväst.



**Figur 29.** Södra utskovet med dammluckor. Foto från öster.



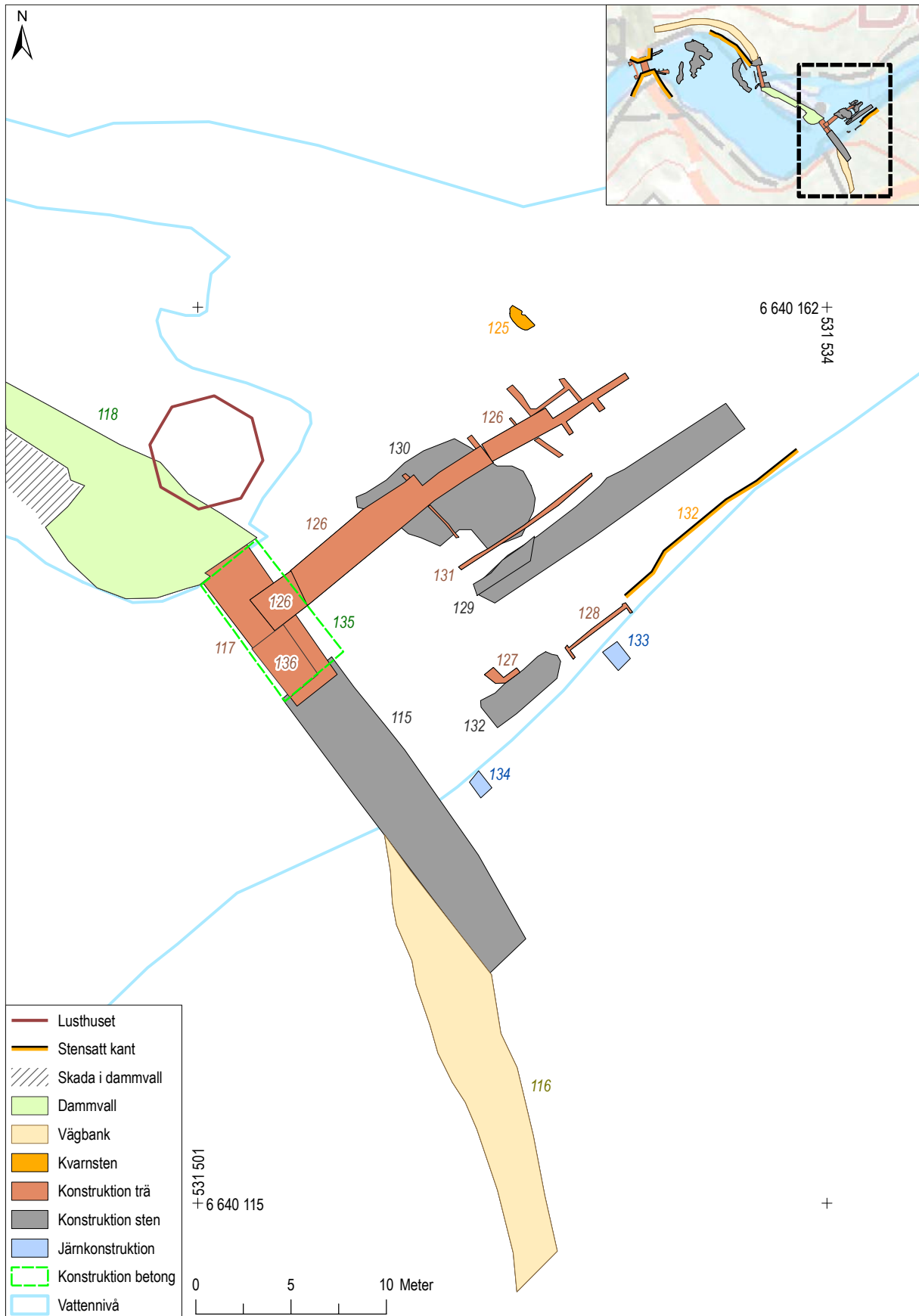
**Figur 30.** Dammluckorna mot själva dammen. Foto från nordväst. Foto: Sigrid Tuvall, WSP



**Figur 31.** Stora mängder armeringsjärn var ingjutna i betongen och inne i utskovet fanns en träkonstruktion fylld med betong och sten. Foto från nordost.

## Södra utskovet och åfåran söder därom

Vid södra utskovet fanns dammluckor av trä med en metallkonstruktion för öppnandet (figur 30 och 31). Luckorna var av en relativt sen modell, sannolikt från 1900-talets mitt. Själva utskovet (135) bestod av en gjuten betongkonstruktion med stora mängder armeringsjärn som vilade på en bädd av rundad och skarpkantad natursten (figur 32). Inne i konstruktionen fanns en fyrkantig "låda" av stockar (136) som var fylld med sten och betong, denna var uttriven i norra delen för att göra plats för flottningsrännan (126). Hela utskovet gav ett relativt sentida intryck och det gick inte att avgöra om det fanns rester av äldre konstruktioner under.



Figur 32. Konstruktioner vid södra utskovet, skala 1:300. Översikt med Fastighetskartan, skala 1:3 000.



**Figur 33.** Stenar från det rivna fundamentet till dammluckorna återanvändes i erosionsskyddet vid lusthuset. Foto från sydost.



**Figur 34.** Flottningsrännan var i dåligt skick och hade delvis rasat samman. Foto från nordost.



**Figur 35.** Flottningsrännan hölls på plats i åfåran av stora mängder sten. Lodfoto.



**Figur 36.** En del stockar och stenar från flottningsrännans fundament lämnades kvar för att skapa en gynnsam miljö för öringen. Foto från sydväst.



**Figur 37.** Stenfundamentet som utgjort norra delen i hjulgraven där vattenhjulet till stångjärnshammaren satt. Foto från väster.

Över södra utskovet löpte en modern träbro (117) som vilade på fundament av huggen sten. Det nordvästra fundamentet var integrerat i dammvallen. Det sydöstra fundamentet (115) övergick i en vägbank som i sin tur övergick i en väg (116). Vägens utbredning var något osäker mot söder. I båda fundamenten hade järnbalkar fästs, dessa ingick i dammluckornas konstruktion. Dammluckorna avlägsnades och bron revs. Delar av det sydöstra fundamentet plockades ned för att vidga åfåran. Det visade sig vara konstruerat på samma sätt som fundamentet i det norra utskovet med huggna stenar sammanfogade med järnband och bultar, de största stenarna var 1,5 meter i sida och drygt 0,5 meter höga. Vissa av stenarna återanvändes i det erosionskydd som byggdes kring lusthusets bas (figur 33).

I utskovet fanns en flottsranne av timmer (126). Denna var delvis raserad och längst i öster bestod den bara av enstaka stockar (figur 34). Rännans sidor var byggd av återanvända telefon- eller elstolpar som sammanfogats med armeringsjärn. Vissa av stolparna var numrerade och en var märkt "provstolpe". Mellan stolparna hade tunna klavor av gran kilats in för att täta gliporna. Rännans botten bestod av grövre fyrsidiga och runda stockar sammanfogade med grova spikar, denna del gav ett äldre intryck än sidorna. Närmast utskovet i väster vilade rännan på en fyrsidig timmerkonstruktion medan den i öster vilade på tvärlagda stockar som hölls på plats med stora mängder sten (130) som lagts i åfåran utan någon synlig struktur (figur 35). Flottsranne bedömdes vara relativt modern,

materialet i form av telefonstolpar tyder på att den tillkommit en bit in på 1900-talet. Rännan finns avbildad på blyertsteckningen av Ferdinand Boberg (figur 10 sid 14) men har då ett helt annat utseende med höga ben. På ett foto från 1958 (figur 11 sid 14) tillhörande Skinnskattebergs hembygdsförening liknar konstruktionen mer den som nu togs bort. Detta visar på att rännan bör ha tillkommit efter 1916 men före 1958. Rännan avlägsnades i princip i sin helhet i samband med arbetena i södra åfåran, några av de tvärgående stockarna i östra delen och de stenar som höll dem på plats ligger dock kvar (figur 36).

Nedanför utskovet fanns ett antal lämningar som tillhört själva hammarområdet, när den södra åfåran torrlagts inför arbetet frilades flera av dessa. Ute i åfåran ligger ett stenfundament (129) som utgör nordvästra sidan av hjulgraven där vattenhjulet som en gång drev stångjärnshammaren suttit. Fundamentet är drygt 16 meter långt och knappt 2 meter brett och uppbyggt av stora, huggna stenar med stenflis emellan (figur 37). I östra delen har konstruktionen tre skift medan den i västra delen är delvis skadad och bara har ett skift. I västra delen har berget huggits fyrkantigt för att utgöra underlag. Stenarna hålls på plats med ankarslut och flera ankarslut som fallit bort påträffades i hjulgraven. Norra sidan var delvis täckt av sten och jord samt kraftigt överväxt med sly och gräs. Mot fundamentet låg stora mängder sten (130) som använts för att hålla flottsranne på plats. Dessa stenar flyttades om och en del av fundamentet rensades fram (figur 38). Under stenarna



**Figur 38.** Delar av fundamentet till hjulgraven rensades fram i samband med att flottsranne avlägsnades. Foto från norr.

framkom en konstruktion av firsidiga stockar i minst två skift med spår av knuttimring i östra änden (131). Stockarna löper parallellt med stenfundamentet och är sammanfogade med grova järnspikar med firsidigt tvärsnitt och rundade huvuden (figur 39). Det gick inte att avgöra om konstruktionen sträckte sig in under stenarna i nordväst. Möjligen kan denna utgöra en del av fundamentet till flottsranan.

Hjulgravens sida mot land utgörs längst i nordöst av en uppbyggd stenkant av stora, huggna stenar i 3 till 4 skift med stenflis emellan (figur 40). På vissa ställen vilar stenarna på berg som huggits fyrkantigt för att utgöra underlag för konstruktionen. På ett ställe där stenarna rört sig har flera järnstänger slagits ned i det underliggande berget för att säkra konstruktionen (figur 41). Stenarna är förankrade med ankarslut med jämna mellanrum. Eftersom vegetationen var så tät och vattnet i åfåran relativt djupt och strömt i denna del var konstruktionen svår att avgränsa nedströms.

I sydväst ansluter den stensatta kanten till en firsidig knuttimrad träkonstruktion (128) som fyllts med sten (figur 42), den kunde inte avgränsas inåt land eftersom den var kraftigt överväxt. Mot stocken som



**Figur 39.** Längs med fundamentet till hjulgraven löpte en konstruktion av stockar. Foto från väster.



**Figur 40.** Hjulgravens sida mot land är stensatt med huggna stenar i tre till fyra skift. Foto från nordväst.



**Figur 41.** Där den stensatta kanten börjat röra sig har man förstärkt den med järnstänger. Foto från nordväst.



**Figur 42.** Delar av hjulgravens sida består av en timmerkonstruktion fylld med sten. Foto från norr.

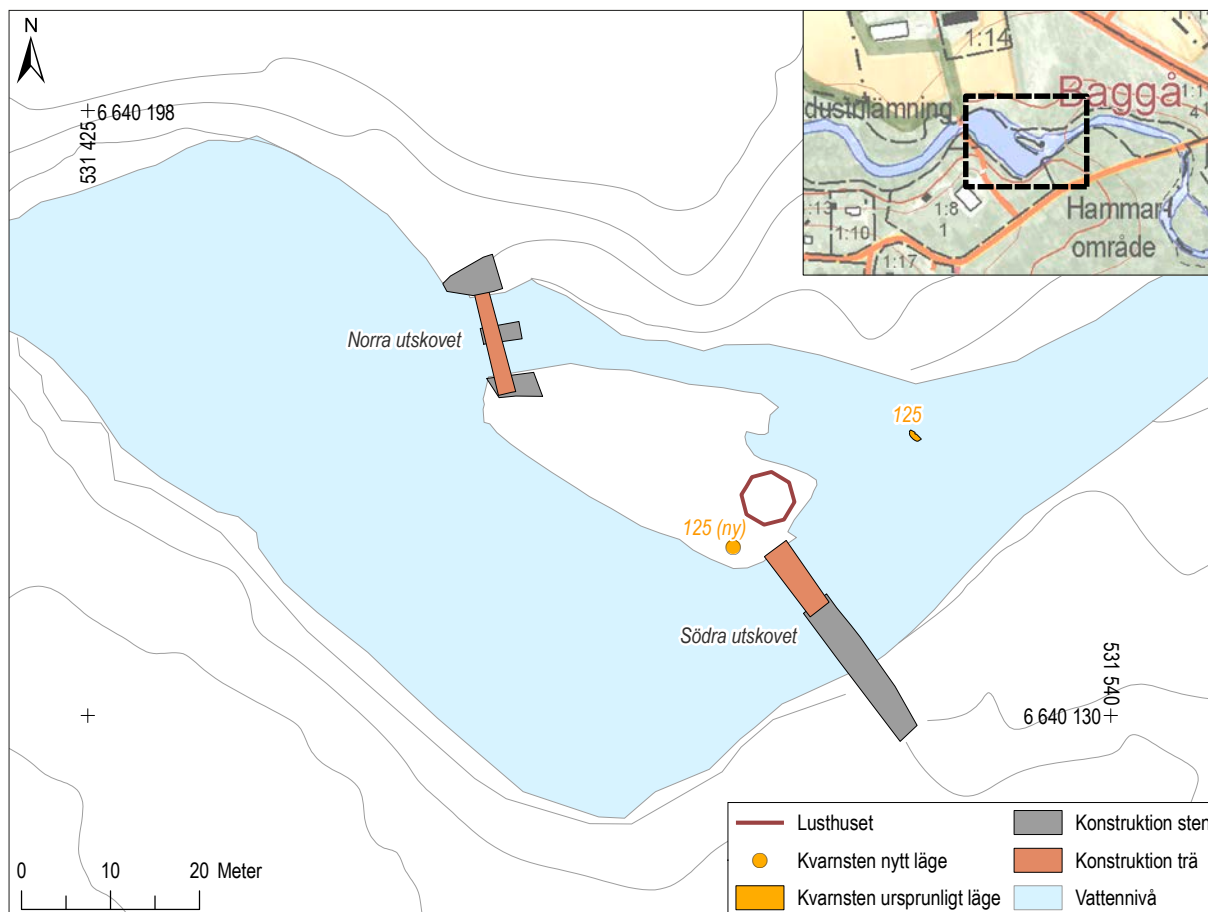


**Figur 43.** Grova järnbalkar som sannolikt ingått i stångjärnshammarens konstruktion. Foto från väster.



**Figur 44.** Kvarnstenen som påträffades i åfåran lyftes upp och placerades på dammvallen strax intill lusthuset. Den var ca 1,5 meter i diameter.





**Figur 45.** Kvarnstenens nya placering på dammvallen vid lusthuset, skala 1:850. Underlagskarta baserad på laserscanning utförd av Nordkonsult. Översikt med Fastighetskartan, skala 1:8 500.

löper längs med hjulgraven fanns stråk av betong. Vilken funktion denna konstruktion haft är oklart. I sydväst ansluter den till berg som huggits fyrkantigt. Invid berget, nere i hjulgraven finns en konstruktion av längsgående plank (127) som fästs mot berget med en järnkrampa. Konstruktionen var övertäckt av grus och slam och endast delvis synlig. Sannolikt utgör den ett erosionsskydd.

Drygt en meter in från hjulgravens kant fanns fyra upprättstående, fyrsidiga järnbalkar med hål i toppen i en något oregelbunden fyrkant (133). Ytterligare fyra sådana järnbalkar fanns 8 meter mot sydväst, strax nedanför stenfundamentet 115. Båda konstruktionerna bör ha ingått i hammarsmedjan (figur 43).

Ute i strömfåran påträffades en halv kvarnsten (125). Inga uppgifter om någon kvarn på platsen har hittats i samband med arbetet med föreliggande rapport. Det är dock högst osannolikt att kvarnstenen transporterats någon längre sträcka och den bör ha använts i närheten. På de äldre kartorna är kvarnar markerade ca 200 meter nedströms.

Samtliga ovan nämnda konstruktioner finns kvar men vissa av dem täcktes över när stenarna i flottningsrännans fundament (130) spreds ut i åfåran. Kvarnstenen lyftes upp ur vattnet och placerades invid lusthuset på dammvallen (figur 44 och 45).

## AVSLUTNING

---

Större delen av de lämningar som sedan tidigare varit beskrivna i FMIS berördes inte av arbetena i samband med dammens utrivning. Dock kunde lämningar som var okända sedan tidigare karteras då vattennivån var ovanligt låg under sommaren 2017. De områden där vattnet leddes om i samband med arbetena kunde också undersökas närmare än vad som varit möjligt tidigare. Resterna av själva hammarsmedjan var så pass överväxta att de inte kunde karteras alls.

Den del som påverkades mest var själva dammvallen som släntades och byggdes ut mot väster samt de båda utskoven som revs i sin helhet. I norra utskovet revs mittfundamentet som hållit dammluckorna på plats och vid det södra utskovet revs delar av det södra fundamentet. Den flottsran som fanns vid södra utskovet avlägsnades och endast delar av dess fundament i trä och sten lämnades kvar. Vissa konstruktioner täcktes över med grus och sten i samband med att dammen övergick till att vara en del av strömmen.

Längst i nordväst fanns rester av ett äldre dämme som finns på kartan från 1752. Den konstruktion som finns där nu är sannolikt av mycket yngre datum men läget har varit det samma i över 250 år. Lämningarna i själva dammen härrör sannolikt mestadels från flottsverksamheten och kan knytas till flottsran i södra utskovet. Det rör sig om vallar som leder vattnet och erosionskydd av trä och sten. Flottsleden i Hedströmmen tillkom i början av 1900-talet då timmertransporterna ökade i området och togs ur bruk under 1960-talet (Boije & Fogelberg 2015).

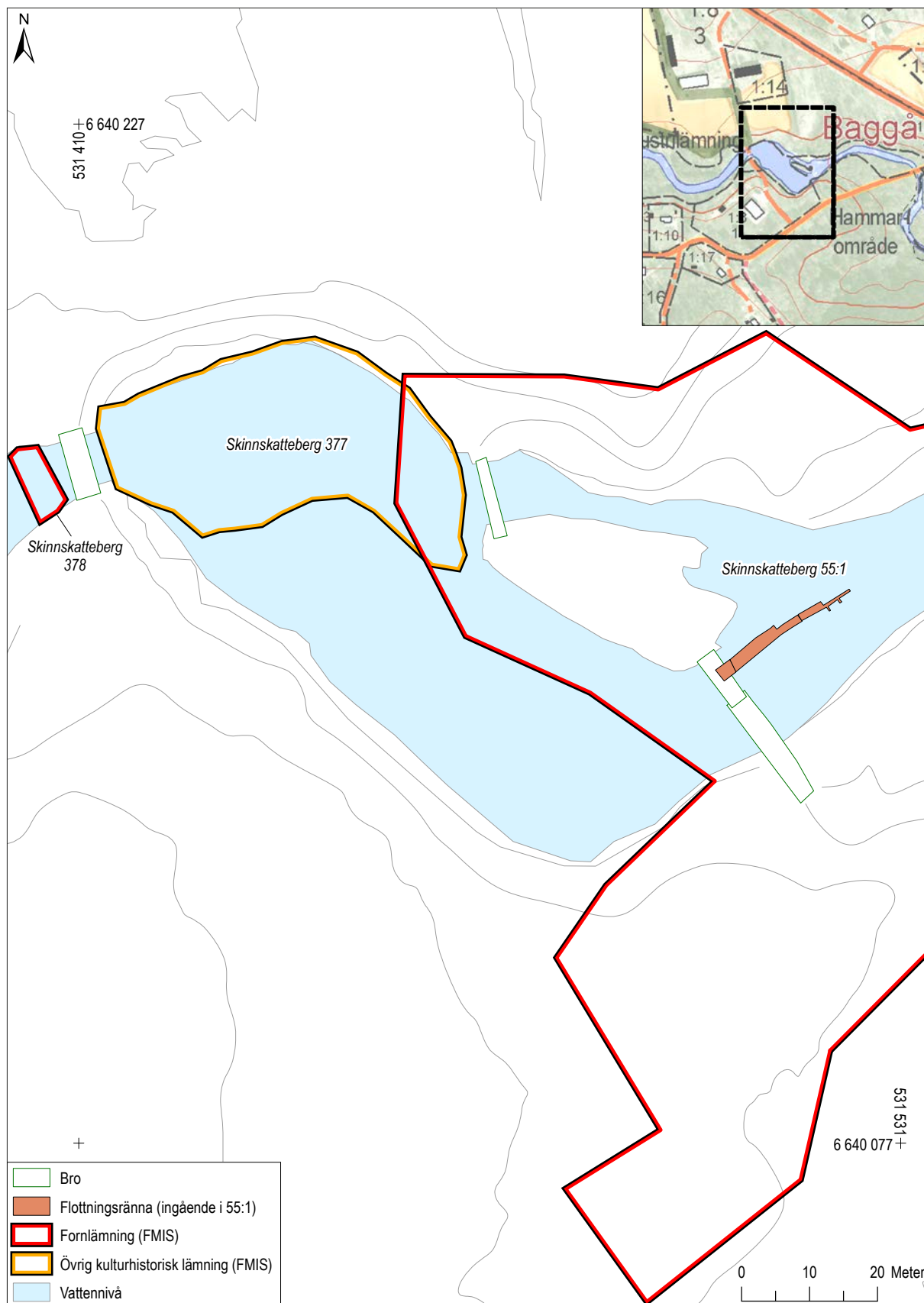
Dammvallen med tillhörande broar har sannolikt byggts på i olika omgångar. Den lodräta sidan av

vallen som vetter från dammen har ankarlut som kan dateras till 1800-talet och det staket som löper ovanpå vallen är märkt "1880". De synliga delarna av dammvallen härrör alltså från 1800-talet. Även lusthuset som är placerat på vallen är från 1800-talet.

Längst i nordost finns lämningar knutna till stångjärnshammaren och dess drift. Fundamentet till hjulgraven har ankarlut av en typ som kan dateras till 1800-talet men i övrigt är det omöjligt att säga vid vilken tid de olika konstruktionerna tillkommit. Enligt kartmaterialet har smedjan funnits på samma plats i över 150 år. Under denna tid har man givetvis förändrat, renoverat och förbättrat anläggningen för att kunna producera sitt järn på bästa sätt.

De delar av miljön kring dammvallen som har karterats och delvis undersökts inom föreliggande arbete visar på verksamheter från 1800- och 1900-talen. Inga tydliga spår av äldre aktiviteter kunde iaktas så när som på enstaka keramik- och porslinskärvor på dammens botten. Själva stångjärnshammaren med tillhörande byggnader och anläggningar har dock inte undersökts vid detta tillfälle.

Efter avslutad undersökning registrerades vattenledarna (102, 105 och 110) tillsammans med timmer- och stenkonstruktionen i nordost (103) och träkonstruktionen vid dammens inlopp (111) i FMIS som övrig kulturhistorisk lämning, Skinnskatteberg 377. Den borttagna flottsran i söder (126) registrerades som ingående i fornlämningen Skinnskatteberg 55:1. Dessutom registrerades resterna av dämmet längst i väster (112) som fornlämning, Skinnskatteberg 378 eftersom det enligt det äldre kartmaterialet funnits ett dämme på platsen sedan åtminstone 1752 (figur 46).



**Figur 46.** Fornlämningar och övriga kulturhistoriska lämningar som registrerades efter genomförd undersökning, skala 1:850. Underlagskarta baserad på laserscanning utförd av Norkonsult. Översikt med Fastighetskartan, skala 1:8 500.

# REFERENSER

## Litteratur

BJÖRNÄNGE, O. 1987. Hedströmmens äldsta hammarsmedjor. I: *Västmanlands fornminnesförening och Västmanlands läns museum. Årsskrift 1987*.

BOIJE, M. & FOGELBERG, K. 2015. *Vattenanknutna kulturmiljöer i Västmanlands och Örebro län -Hedströmmens avrinningsområde*. Örebro Länsstyrelse publ. nr. 2015:15.

CARLBORG, H. 1946. Baggå bruk. I: *Med hammare och fackla XV*. Årsbok utgiven av Sancte Örjens gille 1946.

CARLQVIST, G. RED. 1929. *Svensk uppslagsbok*. Bd 2. Malmö.

JENSEN, R. 2011. *Baggå bruk, arkeologisk särskild utredning, Skinnskattebergs socken och kommun, Västmanland*. Stiftelsen kulturmiljövård PM 2011.

## Otryckta källor

Hemsida, Vårda vattendragens kulturarv, Länsstyrelserna:  
<http://www.varдавattendragen.se/SiteCollectionDocuments/Flottning%20A3.pdf> 2017-10-09

Hemsida, Dellenportalen:  
<http://dellenportalen.se/jarnhantering/visste-du-om-jarn-och-annat/> 2017-10-09

## Äldre kartor

LMS T54-61:1 Västmanlands län  
Skinnskattebergs socken  
Prästbyn nr 1  
Geometrisk avmätning, 1696

LMS T54-61:3 Västmanlands län  
Skinnskattebergs socken  
Prästbyn nr 1  
Avmätning, 1752

LMS T54-61:4 Västmanlands län  
Skinnskattebergs socken  
Prästbyn nr 1  
Gränsbestämning, 1791

LMM 19-ski-205 Västmanlands län,  
Skinnskattebergs socken  
Prästbyn  
Laga skifte, 1911

RAK J112-82-7 Västmanlands län  
J112-82-7 - Baggå  
Häradsekonomiska kartan  
1905–1911

RAK J133-11f8h66 Västmanlands län  
11F8h - Baggå  
Ekonomiska kartan, 1964

LMS = Lantmäteristyrelsens arkiv  
LMM = Lantmäterimyndigheternas arkiv  
RAK = Rikets allmänna kartverks arkiv

## ADMINISTRATIVA UPPGIFTER

---

Arkeologikonsults projektnr:	3104
Länsstyrelsens i Örebro dnr:	431-696-2017
Beställare:	Sveaskog förvaltnings AB
Typ av undersökning:	Arkeologisk undersökning i form av schaktningsövervakning
Utförande fältarbete:	Augusti – september 2017
Län:	Västmanland
Landskap:	Västmanland
Socken och kommun:	Skinnskatteberg
Fastighet:	Prästbyn 1:8, 1:9 och 1:4
Berörda fornlämningar:	Skinnskatteberg 55:1
Koordinatsystem:	SWEREF99TM
Höjdsystem:	RH2000
Projektledare:	Åsa Berger
Fältarkeologer:	Åsa Berger, Marta Lindeberg
Rapportansvarig:	Åsa Berger
Planer och layout:	Ida Söderström
Kvalitetssäkring:	Linda Lindwall
Fynd:	Inga fynd påträffades i samband med undersökningen

# BILAGA 1. ANLÄGGNINGSTABELL

Anl-nr	Objekt	Längd (m)	Bredd (m)	Höjd (m)	Beskrivning	Anmärkning
101	Stensatt kant vid dammens inlopp	7,10	0,80–0,99	0,50–0,85	Av 0,50x0,80 m till 1,00x1,50 m stora block. Ansluter till brofundamentet i V, en järnbult i stenen närmast bron.	Ligger kvar.
102	Vall på dammens botten	20,00	15,00	0,50–1,2	Oregelbundet stråk av 0,1x0,1 till 1,00x1,80 m stora stenar med inslag av slagg. I NO en rad med stora block.	Spärrar effektivt av N utskovet vid lågvatten. V om vallen en djup ränna som leder vattnet bort mot S utskovet. Borttagen.
103	Stenkista/timmerkonstruktion	22,00	ca 2,00	0,3–0,6	Knuttimrad ram av timmer fylld med sten. Tre skift med timmer i SO delen i övrigt oklart, tvärgående stockar under stenarna var 0,3–0,5 m.	Infodring i flottningdammen? Ligger kvar.
104	Stensatt kant i dammens NO del	27,00	?	2,00	Stensatt kant/vall i dammens NO kant. Av upp till 1,2 m stora skarpkantade stenar. Mindre stenar inkilade mellan de större.	Utgör även fundament för väg från N utskovet upp mot NV bron. Ligger kvar.
105	Dammvall framför N utskovet	20,00	2,15–3,70	0,5–1,0	Halvmåneformad, uppbyggd av 0,1x0,1 till 1,00x1,50 m stora stenar, natursten och sprängsten med inslag av slagg och tegel.	Spärrar effektivt av N utskovet vid lågvatten. Borttagen.
106	Timmerstock	6,10	0,30	-	Fyrsidig stock nedgrävd i botten framför N utskovet.	Oklar funktion, eventuellt del av dammluckornas konstruktion. Ligger kvar.
107	Stensatt kant	2,80	0,66	0,5–0,8	Av huggna stenar 0,5x0,8 till 1,0x1,0 m stora stenar. Ansluter till berg i S och fundament till N utskovet i NO.	Ligger kvar, delvis övertäckt av stenblock från det rivna fundamentet i N utskovet.
108	Mittfundament till dammluckor	4,40	2,00	4,00	Konstruerat av sprängsten och mycket stora block 0,50x0,80 till 1,00x2,00 m, ett block utgör hela fundamentets bredd. Blocken sammanfogade med jämband som löper inne i konstruktionen och fästa med bultar. Stenflisor och jord mellan de större blocken. De nedersta stenarna mjukslipade av vattnet.	Borttaget.
109	Fundament till dammlucka i S	5,00	2,55	4,00	Uppbyggd av huggna stenar 0,50x0,80 till 1,00x1,70 m. Något oregelbundet i formen, ansluter till damvallen i S.	Ligger kvar.
110	Dammvall?	11,50	1,50–3,50	0,50–0,90	Oregelbundet stråk av 0,1x0,1 till 1,00x1,00 m stora stenar med inslag av slagg. Delvis under vatten i N. Ö om vallen en djup ränna som leder vattnet bort mot S utskovet.	Borttagen
111	Träkonstruktion på dammens botten, skibord?	6,80	0,50–1,70	-	Grova plankor 0,25 m breda, sammanfogade med grova järnspikar i underliggande stockar, 0,1 m breda. Placerad invid inloppets S kant.	Ligger kvar.
112	Träkonstruktion direkt V om N bron	2,00	1,65	-	Fyrsidig konstruktion av 0,15 m breda stockar, längs med V kanten stående plank, 0,20–0,25 m breda.	Ligger kvar
113	Skibord, under N bron	-	-	-	Stock tvärs över fåran med grova plank, 0,20 m breda.	Under vatten, ej inmätt. Ligger kvar.
114	Stensatt kant vid dammens inlopp	4,90	0,45–0,85	0,50–0,85	Av 0,50x0,80 till 1,00x1,00 m stora block. Ansluter till brofundamentet i V.	Ligger kvar
115	Stenfundament S utskovet	18,00	3,50	0–4,00	Konstruerat av sprängsten och mycket stora block 0,50x0,80 till 1,00x1,80 m. Blocken sammanfogade med jämband som löper inne i konstruktionen och fästa med bultar. Vissa stenar sammanfogade med järndubb. Stenflisor och jord mellan de större blocken. Förstärkt med betong mot V.	Delvis rivet i N.
116	Vägbank	16,00	2,40	0–2,00	Uppbyggd av jord med tegelkross och fönsterglas, sluttar brant ned mot Ö, fodrad med stockar i minst två skift mot Ö. Övergår i fundament/bro vid S utskovet i N och ansluter till grusväg i S.	Ligger kvar

## Bilaga 1. Anläggningstabell, forts.

Anl-nr	Objekt	Längd (m)	Bredd (m)	Höjd (m)	Beskrivning	Anmärkning
117	Bro över S utskovet	8,40	3,90	-	Träbro	Borttagen
118	Dammvall	35,00	3,00–6,75	3,5–4,0	Uppbyggd av jord och sten, kraftigt överväxt och delvis rasad på V sidan. Där stenarna syns är de rundade och skarpkantade 0,15x0,15 till 0,80x0,80 m stora, enstaka slaggblock. Längst i SV har utsidan mot utskovet förstärkts med betong. Ö sidan, mot strömmen, stupar lodrätt, stensatt med huggen sten 0,40x0,60 till 0,50x1,00 m stora med mindre stenflisor inkilade emellan. Ö sidan stabiliserad med ankarlut.	Påbyggd med jord och grus på V sidan. Ligger kvar.
119	Bro över N utskovet	11,80	1,85	-	Modern bro av stockar och plank med träräcke.	Borttagen.
120	Fundament till dammlucka i N	6,15	1,40–4,00	4,00	Huggna block 0,40x0,90 till 0,80x1,50 m stora, enstaka slaggblock i kanten mot Ö. Sammanbyggd med dammens kant i V.	Ligger kvar.
121	Vägbank	70,00	3,80	0–2,00	Löper längs med 104, övergår i jordvall i NV, ansluter till allén från norr.	På Häradskartan. Delvis bortgrävd närmast allén i NV, i övrigt bevarad.
122	Bro i V	9,30	3,60		Modern bro av plank och järnbalkar.	Ligger kvar.
123	Brofäste, stensatt kant	-	-	3,00	Huggen sten i upp till sju skift, 0,40x0,40 till 0,50x1,25 m stora. Förankrade med tre olika typer av ankarlut. Betongförstärkning i översta skiftet.	Ligger kvar.
124	Brofäste, stensatt kant	-	-	3,00	Huggen sten i upp till sju skift, 0,40x0,40 till 0,50x1,25 m stora. Förankrade med två olika typer av ankarlut. Betongförstärkning i översta skiftet.	Ligger kvar.
125	Kvarnsten	1,5 m i diam	-	0,27–0,35	Halv kvarnsten påträffad i strömmen strax utanför flottningsrännan. Vålvd, runt hål ca 0,25 m i diam, strax intill detta ett 0,03 m stort runt hål.	Upptagen ur fåran och placerad på dammvallen.
126	Flottningsränna	23,00	1,95	1,50	Timmerkonstruktion. Vilar på fyrsidigt fundament i V och på tvärlagda stockar nedströms. Botten av fyrkantiga och rundade stockar sammanfogade med grova spikar, sidor av återanvända telefonstolpar sammanfogade med armeringsjärn. Nedströms är de tvärlagda stockarna förankrade med sten.	Borttagen.
127	Rest av skibord?	1,35	1,00	-	Plankor 0,25 m breda, fäst mot berg i S med järnkrampa. Endast delvis synligt, övertäckt av grus och slam.	Ligger kvar.
128	Stenkista	3,90	Okänd	1,00	Knuttimrade, fyrsidiga stockar, 0,16x0,16 m stora, håller en stenkonstruktion av 0,50x0,50–0,50x1,00 m stora stenar på plats. De stora stenarna vilar på mindre sten mot konstruktionens botten. Mot stockarna ute i fåran finns gjuten betong. Oklar utbredning mot S, kraftigt överväxt.	Ligger kvar.
129	Del av hjulgrav	16,40	1,95	0,70–1,60	Stenfundament av 0,50x0,50 till 0,70x1,4 m stora, huggna stenar med stenflis emellan. I Ö delen har konstruktionen tre skift medan det i V delen är delvis skadat och bara har ett skift. I V delen har berget huggits fyrkantigt för att utgöra underlag för konstruktionen. Stenarna förankrade med ankarlut, löst liggande ankarlut påträffade i hjulgraven. N sidan delvis täckt av sten och jord samt kraftigt överväxt.	Ligger kvar.
130	Fundament till flottningsränna	9,40	5,00	0,5–1,25	Natursten och enstaka huggna eller med borrhål, 0,20x0,20 till 0,90x0,90 m. Ingen särskild struktur. Täcker tvärgående stockar i flottningsrännan och ligger upp mot 129.	Delvis borttagen och utjämnad.
131	Timmerkonstruktion	8,55	0,13	0,32	Fyrsidiga stockar 0,13x0,15 m, i minst två skift, rest av knuttimring i Ö änden. Sammanfogade med grova järnspikar med fyrsidigt tvärsnitt och rundade huvuden. Framkom delvis under 130.	Ligger kvar.

## Bilaga 1. Anläggningstabell, forts.

Anl-nr	Objekt	Längd (m)	Bredd (m)	Höjd (m)	Beskrivning	Anmärkning
132	Stensatt kant, hjulgrav	15,00	-	1,50–2,00	Uppbyggd av 0,50x0,50 till 0,70x1,4 m stora, huggna stenar i 3–4 skift med stenflis emellan. Vilar delvis på berg som huggits fyrkantigt för att utgöra underlag för konstruktionen. På ett ställe där stenarna rört sig har fyra jämstänger slagits ned i det underliggande berget för att säkra konstruktionen. Stenarna förankrade med ankarlut, löst liggande ankarlut påträffade i hjulgraven. Ansluter till 128 i V. Svårt att avgränsa nedströms på grund av vegetation och otillgänglighet.	Ligger kvar.
133	Järnkonstruktion vid hjulgrav/ hammare	1,32	0,90	0,80–0,85	Fyra upprättstående, firsidiga järnbalkar med hål i toppen i en något oregelbunden fyrkant. Stag eller fästen för något. Oklar funktion.	Ligger kvar.
134	Järnkonstruktion vid hjulgrav/ hammare	1,38	0,80	0,85–1,10	Fyra upprättstående, firsidiga järnbalkar med hål i toppen i en något oregelbunden fyrkant. Stag eller fästen för något. Oklar funktion.	Ligger kvar.
135	Utskov i söder	7,70	3,95	1,00	Gjuten betong med armeringsjärn på en grund av skarpkantade stenar 0,20x0,40 till 0,50x1,00 m stora. Enstaka brädor i ytan.	Borttaget.
136	Timmerkonstruktion	3,20	2,70	0,80	Fyrkantig låda av firsidiga stockar fylld med betong och skarpkantad sten, avgrävd i N antagligen då flottningsrännan anlades.	Borttagen.







Rapporter från Arkeologikonsult 2017:3104