

VARGGROP, FÅNGSTGROP ELLER JAKTVÄRN?

Arkeologisk undersökning av fornlämning 70:1, Irsta socken,
Västerås kommun, Västmanlands län

Arkeologisk undersökning



Rapporter från Arkeologikonsult 2015:2926

ÅSA BERGER

ARKEOLOGIKONSULT
Optimusvägen 14
194 34 Upplands Väsby
Tel: 08-590 840 41

www.arkeologikonsult.se

OMSLAGSBILD: Gropen dokumenteras av Björn Carlson. Foto från Ö.

ALLMÄNT KARTMATERIAL: © Lantmäteriet Dnr: 50007066_140003

© Arkeologikonsult 2015

VARGGROP, FÅNGSTGROP ELLER JAKTVÄRN?

Arkeologisk undersökning av fornlämning 70:1, Irsta socken,
Västerås kommun, Västmanlands län

ÅSA BERGER

Arkeologisk undersökning

Rapporter från Arkeologikonsult 2015:2926



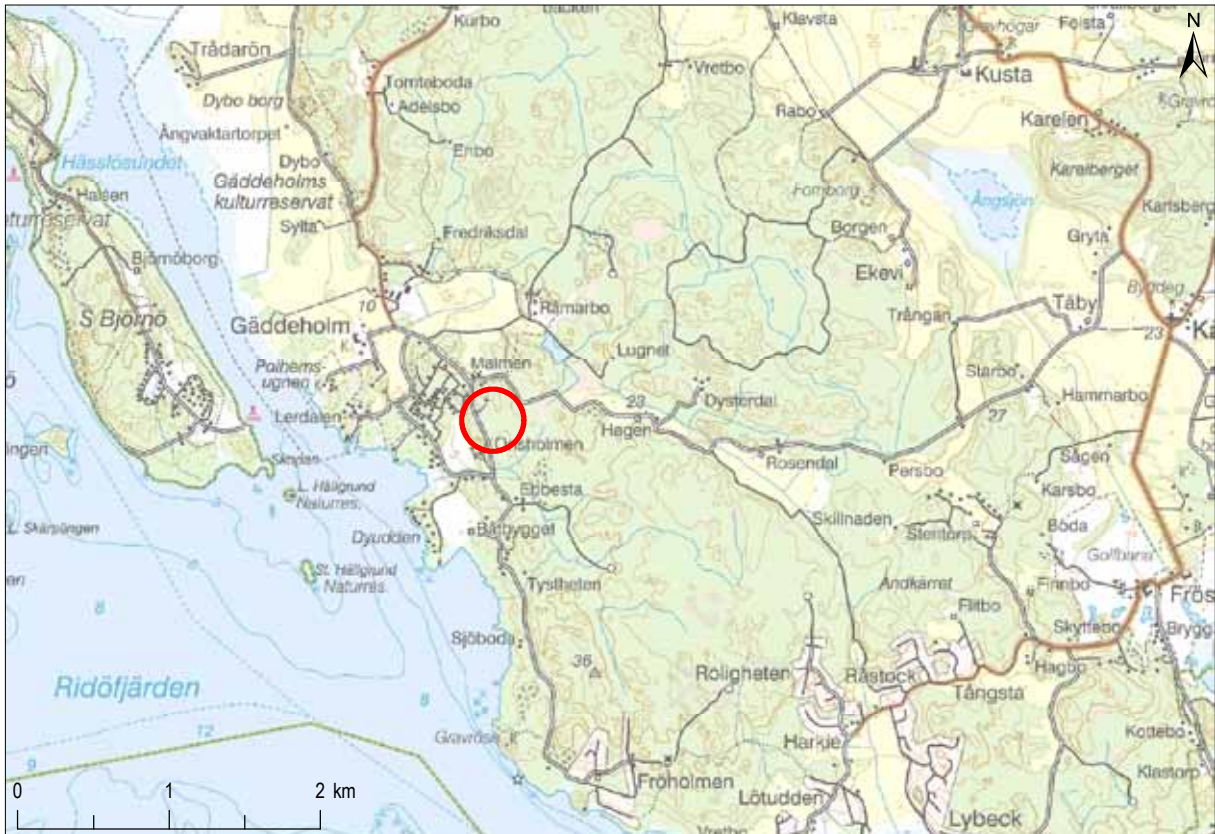
SAMMANFATTNING

Inför kommunens detaljplanearbete inom Malmen vid Gäddeholm utförde Arkeologikonsult en arkeologisk undersökning av en registrerad fångstgrop som gick under namnet varggropen i trakten. Undersökningen visade att det inte rörde sig om en varggrop eftersom den varit allt för grund och hade

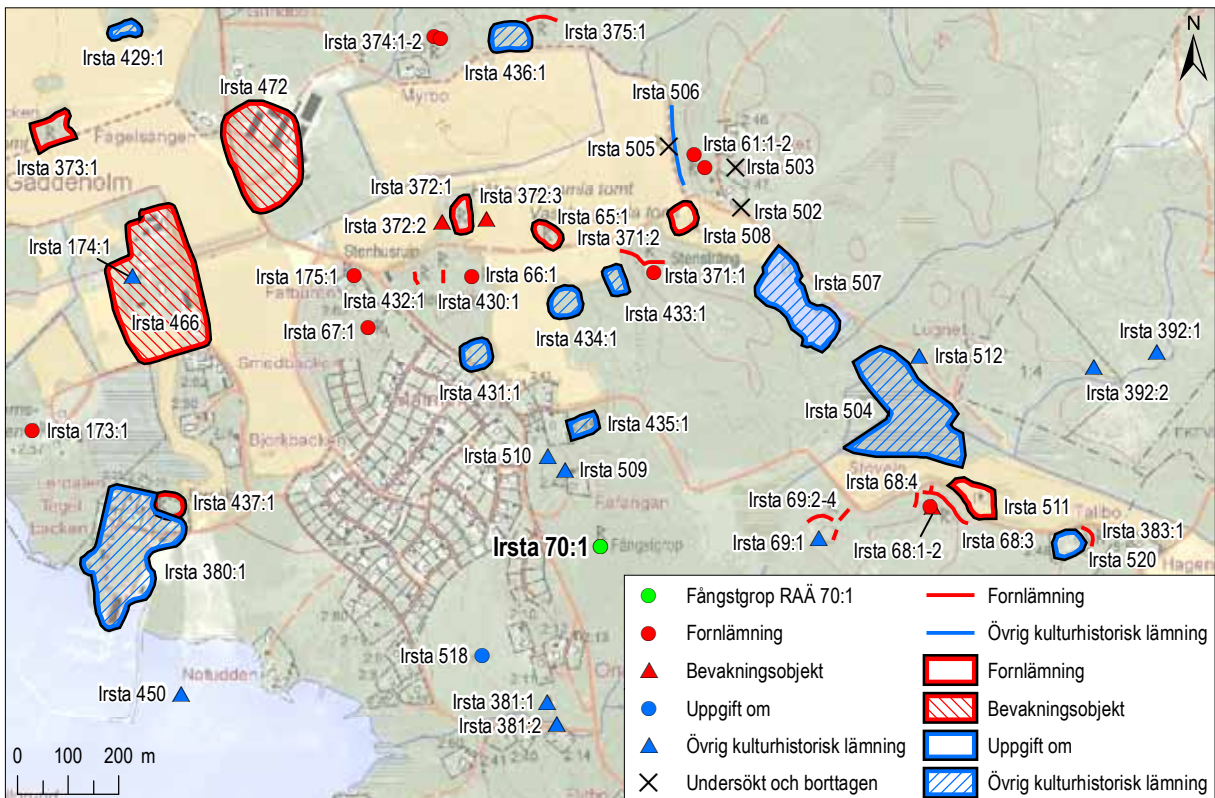
för flacka sidor. Gropens läge på en höjd invid tidigare öppen mark och konstruktionen med en vall mot den öppna marken talar för att det i stället rör sig om ett värn som använts vid jakt. Med hjälp av keramikfynd och äldre kartmaterial kunde gropen grovt dateras till 1800-talet.

INNEHÅLLSFÖRTECKNING

SAMMANFATTNING	4
INLEDNING	7
SYFTE	7
TOPOGRAFI OCH FORNLÄMNINGSMILJÖ	7
ÄLDRE KARTMATERIAL	8
GENOMFÖRANDE	9
Analyser	9
RESULTAT	9
FYND	11
VARGGROP, TÄKT ELLER JAKTGÖMSLE?	11
Fångstgropar	11
Vargjakt	12
Jaktvärn eller jaktskåre	12
Avslutande diskussion	12
FÖRMEDLING	12
REFERENSER	13
Litteratur	13
Historiska kartor	13
TEKNISKA OCH ADMINISTRATIVA UPPGIFTER	14



Figur 1. Översiktskarta med undersökningsområdet utmärkt på Terrängkartan, skala 1:50 000.



Figur 2. Översiktskarta med fornlämningar markerade på Fastighetskartan, skala 1:15 000.

INLEDNING

I samband med att Västerås stad planerade för bostadsbyggande inom detaljplaneområdet Malmen på Gäddeholm (figur 1) undersöktes en fornlämning

som registrerats som en fångstgrop, Irsta 70:1 (Ls dnr 431-1942-15). I trakten var den omtalad som en varggrop. Undersökningen utfördes 22–23 juli 2015.

SYFTE

Syftet med undersökningen var att datera fångstgropen och sätta in den i ett historiskt sammanhang för

att skapa kunskap om vår historia med relevans för myndigheter, forskningen och allmänheten.

TOPOGRAFI OCH FORNLÄMNINGSMILJÖ

Den aktuella fornlämningen är lokaliserad på en låg moränhöjd. Vid undersökningstillfället bestod marken öster om fornlämningen av en granplantering som just avverkats (figur 3) medan det i väster fanns en smal remsa med ogallrad granskog som gränsade mot en väg och det område som redan bebyggt med villor. Strax sydväst om fornlämningen låg torpet Onsholmen med medeltida anor (Ödinsholm 1449).

I närområdet finns flera fornlämningar (figur 2). Dessa utgörs av stensträngar, stensättning/stensättningsliknande lämningar, en fossil åker samt kvarn- och såglämningar. Längre norr ut, närmare Gäddeholms gårdstomt finns ett flertal lämningar såsom gravar/stensättningar, hägnader/stensträngar, Vassbos och Håbackas gamla gårdstomter, husgrunden Fatburen, fossil åkermark, torplämningar, tegelindustri, samt en ej namngiven gårdstomt.

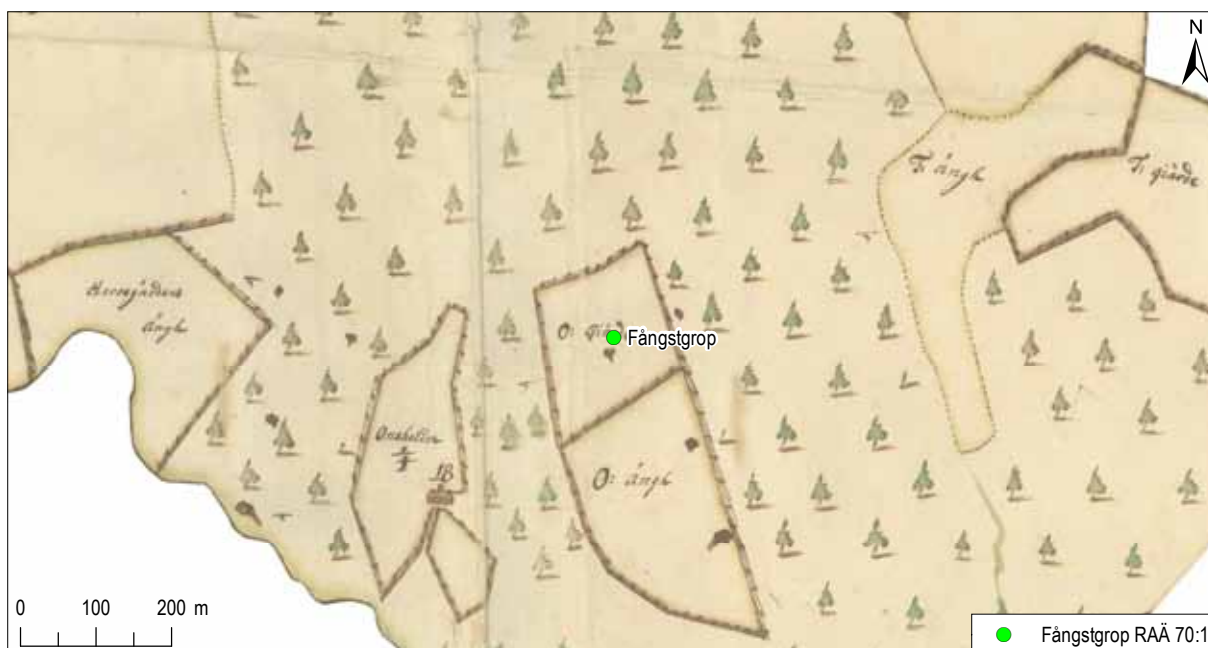


Figur 3. Fångstgropen RAÄ 70:1 låg på en liten höjd i kanten av en granplantering. Foto från NV.

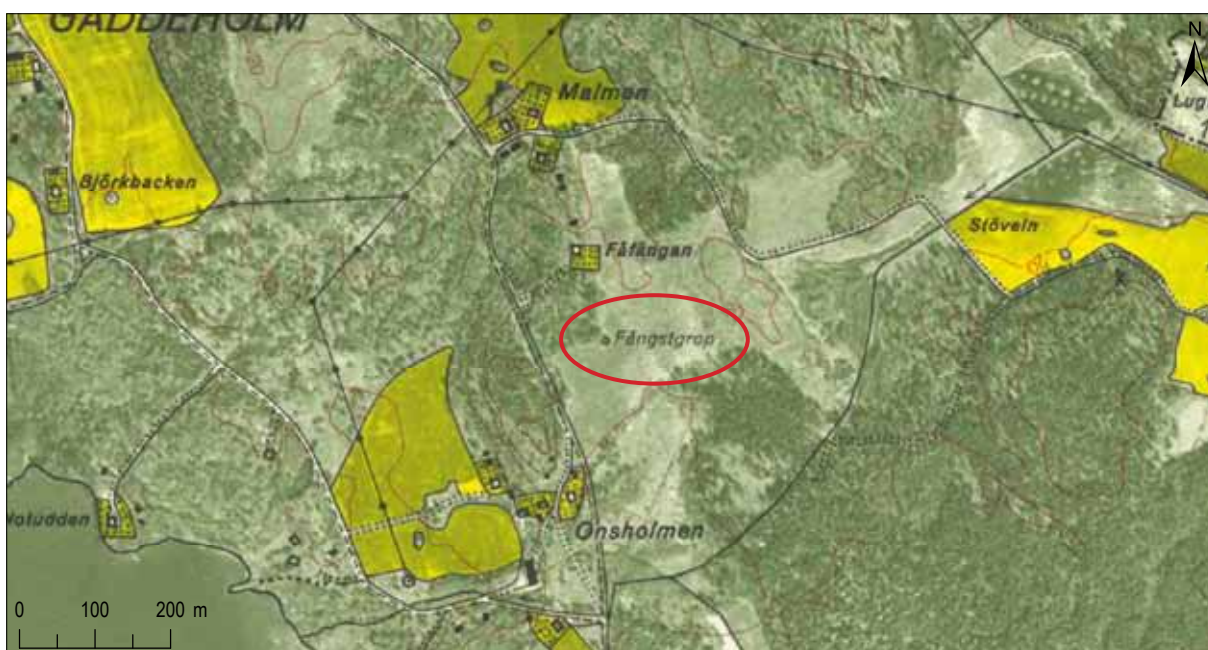
ÄLDRE KARTMATERIAL

En rektifiering av den äldsta karta över Gäddeholm från 1683 visar att fångstgropen Irsta 70:1 skulle varit placerad inom ett av Onsholmens åkergränder omgivet av skog (figur 4). Rektifieringen blir dock osäker när man går in i en sådan detalj. Området närmast gropen kan inte varit odlat eftersom det består av en moränhöjd med stora stenblock. Gropen bör ha legat

i skogen, utanför själva åkergrädet om de var samtida. På Häradsekonomska karta från 1905 utgör moränhöjden en skogbeväxt "udde" som sträcker sig ut i öppen mark. På den Ekonomiska karta från 1961 finns fångstgropen utmärkt på "udden" (figur 5). Även här redovisas marken i öster som öppen. Ytan bör ha planterats med gran under 1960- eller 70-talet.



Figur 4. Karta från 1683 med RAÄ 70:1 utmärkt, skala 1:10 000.



Figur 5. Ekonomiska karta från 1961 med fångstgropen markerad, skala 1:10 000.

GENOMFÖRANDE

Gropen, vallen och den omgivande marken torvades av med hjälp av maskin och handrensades. Samtliga konstruktionsdetaljer mättes in, fotograferades och beskrevs i text. En sektion grävdes genom gropens sydöstra del med hjälp av maskin och sektionen ritades och fotograferades.

Analyser

Inget bevarat trä eller något osteologiskt material påträffades i gropen. Eftersom gropen var grävd i morän och fyllningen bara bestod av grus och sten bedömdes det inte som möjligt att finna makrofossilt material. Inga av de planerade analyserna, såsom dendrokronologisk datering, C¹⁴-datering, osteologisk analys eller makrofossil analys utfördes därför.

RESULTAT

Gropen beskrivs i FMIS som 3–3,5 meter i diameter och 1 meter djup och i norra hälften omgiven av en övertorvad vall, 1–2 meter bred och 0,2–0,5 m hög. I inventeringsboken finns en anteckning om att den kan utgöra en täkt och att den R-märkts med tvekan.

Då vegetation och skräp i form av mossa, löv, pinnar samt beslag och metallfjädrar från en madrass

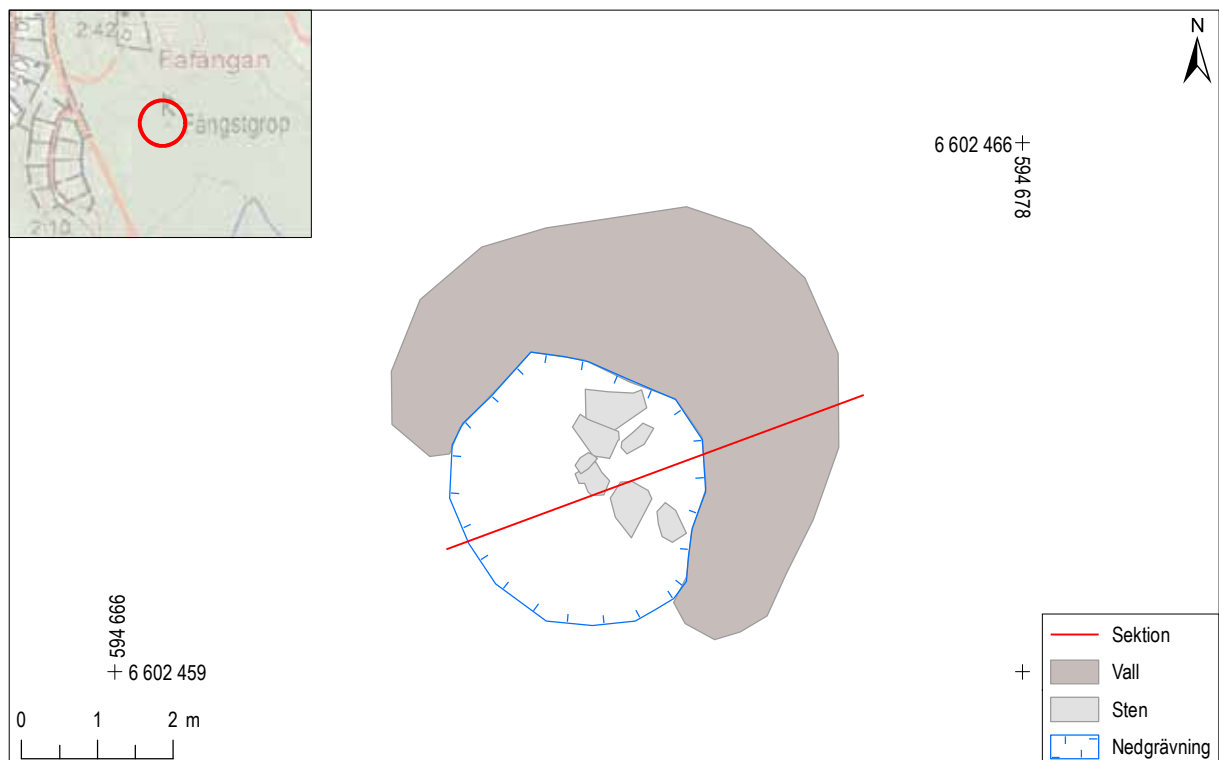
eller liknande rensats ur gropen, visade det sig att den var 3,3 x 3,6 meter stor och 1,3 meter djup (figur 6). Gropen hade flacka sidor och i nordöstra delen stack flera stora, kantiga stenar upp. Gropens nordöstra halva omgavs av en vall som var mellan 1,1 och 2,3 meter bred. Den var som bredast längst i nordost och höjden varierade mellan 0,15 och 0,8 meter. Vallen bestod av det morängrus som grävts upp ur gropen. Efter att gropens sydöstra del grävts



Figur 6. Gropen efter avtorvning. Foto från SÖ.



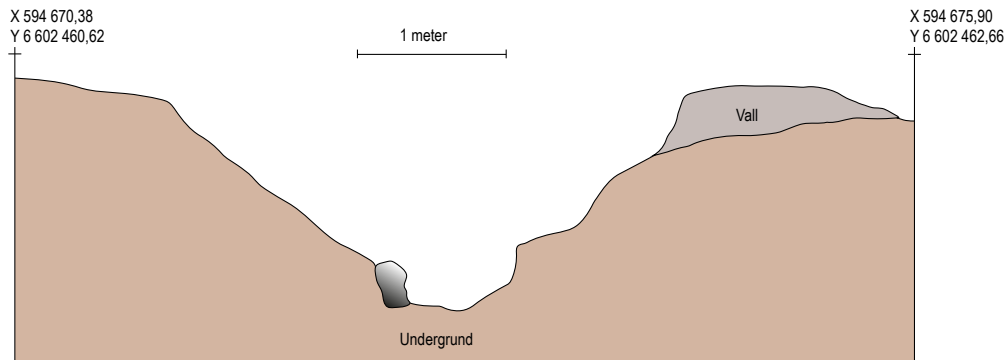
Figur 7. Förutom vällen i norr fanns inga konstruktionsdetaljer i gropen. Foto från SÖ.



Figur 8. Plan över gropen med vällen i norr, skala 1:100. Översikt med Fastighetskartan skala 1:10 000.

bort för att skapa en profil (figur 7, 8 och 9) syn-tes inga ytterligare konstruktionsdetaljer. De stenar som fanns i gropen visade sig härröra från moränen och flera var markfasta, den största bedömdes väga ett par hundra kilo. Det var mycket svårt att gräva i moränen även med hjälp av maskin eftersom

sanden och gruset var uppblandat med stora stenar. Att gräva gropen för hand bör ha varit mycket arbetsamt. Runt om gropen låg ett par stora stenar som antagligen baxats upp ur nedgrävningen. Efter avslutad dokumentation lades materialet tillbaka för att inte riskera att någon skadade sig.



Figur 9. Sektion genom gropen från SÖ.

FYND

I gropens botten påträffades ett par skärvor rödgods med mörkbrun, högblank glasyr, en botten från en blomkruka samt en bit grönt buteljglas. Vid en sten strax söder om gropen påträffades ett hammarhuvud av I gropens botten påträffades ett par skärvor rödgods med mörkbrun, högblank glasyr, en botten från en blomkruka samt en bit grönt buteljglas. Vid en sten strax söder om gropen påträffades ett hammarhuvud av järn (figur 10). Den brunglaserade keramiken är av en typ som brukar dateras till 1800-tal. Hur föremålen hamnat i gropen är oklart. Den ligger allt för långt från bebyggelsen för att ha fungerat som sopgrop.



Figur 10. I och omkring gropen hittades bland annat glas och keramik.

VARGGROP, TÄKT ELLER JAKTGÖMSLE?

Fångstgropar

Fallgropar har använts för att fånga både ren, älg, björn, varg och räva. Ren- och älggropar förekommer dock oftast i norra Sverige där de lades i system med upp till 20 gropar. De var ofta runda eller ovala och hade vassa pålar eller spjut i botten där djuret spetsades. Ibland hade de stockklädda sidor och var smälare mot botten så att djuret inte kom åt att sparka med benen.

I socknen finns flera fångstgropar registrerade, Irsta 5:1, 62:1, 72:2, 88:1 och 201:1. En av dem ligger vid torpet Sylta inom Gäddeholms ägor (Irsta 62:1). Dessa är i allmänhet 4–9 meter i diameter och djupet varierar mellan 0,25 och 3 meter. Ett par har en muntlig tradition där gropen kallas för ”varggropen”. I några fall bör detta vara högst osannolikt med tanke på det ringa djupet (Irsta 62:1 och 88:1). Det är dock möjligt att groparna från början varit djupare och att de sedan fyllts eller rasat igen.

Vargjakt

Jakt på varg har haft olika syften. Förutom att man ville skydda tamboskapen fanns också ekonomi i jakten genom skottpengar och försäljning av skinn. Redan i de medeltida landskapslagarna finns bestämmelser om hur jakten på varg skulle gå till. Alla bönder skulle hålla sig med utrustning för vargjakt som t.ex. vargnät. I 1647 års jaktstadga bestämdes det att den som dödade en varg skulle få en belöning. Man organiserade stora så kallade skalljakter där vargarna drevs mot nät och inhägnader där de sedan sköts. Att delta i dessa jakter var obligatoriskt och man fick böta om man uteblev. Vargen kunde också dödas vid hetsjakt med skidor eller med bete som förgiftats med stryknin eller arsenik. En annan metod var att ta ungarna ur lyan och döda dem. Vargen kunde också fångas med fällor av olika slag, till exempel saxar eller snaror.

Varggropar anlades ofta intill bebyggelse. De var 2–8 meter breda och ett par meter djupa. Med hjälp av ett levande byte som fästes i gropens mitt (åtel) lockades vargen fram till den täckta gropen, föll i och kunde inte ta sig upp. Det var dock få vargar som fångades på detta sätt (Brundin & Kjellström 1998). Många fångstgropar som kategoriseras som varggropar har kallmurade, vertikala sidor. Endast en varggrop som undersökts arkeologiskt har hittills hittats inför detta arbete. Sörmlands museum undersökte en fångstgrop vid Östra Djulö i Stora Malms socken som visade sig ha ett stenskott stolphål i botten med en delvis bevarad stolpe. Denna daterades med hjälp av dendrokronologisk analys till 1730-tal. Med utgångspunkt i gropens konstruktion tolkades den som en fångstgrop för varg (Nordin 2010).

Jaktvärn eller jaktskåre

Vid jakt har man också använt gömslen uppbyggda av sten, dessa kallas jaktvärn eller jaktskåre. I skärgårdsmiljöer är de vanliga vid jakt på sjöfågel och säl och typen används i princip fortfarande. Många av dessa är anlagda i klapperstensfält och består av en grop omgiven av en vall. Jaktvärn förekommer också inne i skogsmark, intill fågelsträck eller i anslutning till spelplatser för skogsfågel (Fredman 2009).

Avslutande diskussion

Gropens ringa djup, endast 1,3 meter talar för att det inte är en varggrop eller fångstgrop. Inga tecken fanns på att gropen ska ha rasat in eller fyllts igen. De relativt flacka sidorna har inte utgjort något hinder för ett fyrbent djur. Under undersökningen hade vi inga problem att ta oss i och ur gropen. I norra delen fanns en hel del markfast sten som fungerade bra som stöd då man tog sig upp för kanten. Inga spår efter någon konstruktion i botten så som sparklåda eller stolpe för åtling kunde iaktas. I inventeringsboken i FMIS nämns att gropen skulle kunna utgöra en täkt men resonemanget kring detta är inte slutfört. Om man hade velat ta grus ur moränhöjden hade det varit lättare att gräva sig in från kanten snarare än att börja från krönet. Dessutom utgörs vallen av just morängrus som rimligtvis borde ha avlägsnats om det var själva gruset man var ute efter.

Gropens läge på moränhöjden med god överblick över den tidigare öppna marken i öster skulle kunna tala för att den använts som gömsle vid jakt. Den uppvisar vissa likheter med en så kallad jaktskåre som ofta består av en vall av sten som omgärdar en grop där man kan ligga eller sitta dold för sitt byte. Om den öppna marken varit odlad kan man tänka sig att skogsfågel lockats dit. Från Bergslagen berättas om hur havrehässjorna kunde vara ”fullsatta med orrfågel” under hösten (Tillhagen 1987).

FÖRMEDLING

I samband med undersökningen genomfördes en guidad vandring i området. Evenemanget annonserades genom affischering på Gäddeholms Café samt via den Facebookgrupp som de boende i området

har. Dessutom vidarebefordrade länsstyrelsen information om vandringen till Hembygdsförbundets Arkeologigrupp. Vandringen genomfördes söndagen den 27 september med 20 deltagare.

REFERENSER

Litteratur

BRUNDIN E. & KJELLSTRÖM, R. 1998. *Vargen i myt och verklighet*. Bjärnum.

FREDMAN, P. 2009. *Skog & Historia i Uppsala län*. Rapport 2. 2009. Skogsstyrelsen.

NORDIN, M. 2010. *Arkeologisk förundersökning. Fångstgrop vid Östra Djulö, Stora Malm 229:1, Eriksberg 1:1, Stora Malms socken, Katrineholms kommun, Södermanlands län*. Sörmlands museum, arkeologiska meddelanden 2010:10.

TILLHAGEN, C-H. 1987. *Allmogejakt i Sverige*. Falköping.

Historiska kartor

LMS T22-11:1 Västmanlands län, Irsta socken
Gäddeholm nr 1
Geometrisk avmätning 1683

RAK J112-74-3 Västmanlands län
J112-74-3 - Gäddeholm
Häradseconomiska kartan 1905–11

RAK J133-11g0j63 Västmanlands län,
11G0j - Gäddeholm
Economiska kartan 1961

LMS = Lantmäteristyrelsens arkiv

RAK = Rikets allmänna kartverks arkiv

TEKNISKA OCH ADMINISTRATIVA UPPGIFTER

Länsstyrelsens dnr:	431-1942-15
Arkeologikonsults projektnummer:	2926
Beställare:	Västerås stad
Typ av undersökning:	Arkeologisk undersökning
Utförande fältarbete:	22–23 juli 2015
Län:	Västmanland
Landskap:	Västmanland
Kommun:	Västerås
Socken:	Irsta
Berörda fornlämningar:	Irsta 70:1
Koordinatsystem:	SWEREF99 TM
Projektledare:	Åsa Berger
Fältarkeologer:	Åsa Berger, Björn Carlson
Rapportansvarig:	Åsa Berger
Layout och planer:	Ida Söderström
Kvalitetssäkring:	Linda Lindwall
Undersökningsområdets storlek:	50 m ²
Fynd:	Inga fynd tillvaratogs



Rapporter från Arkeologikonsult 2015:2926